

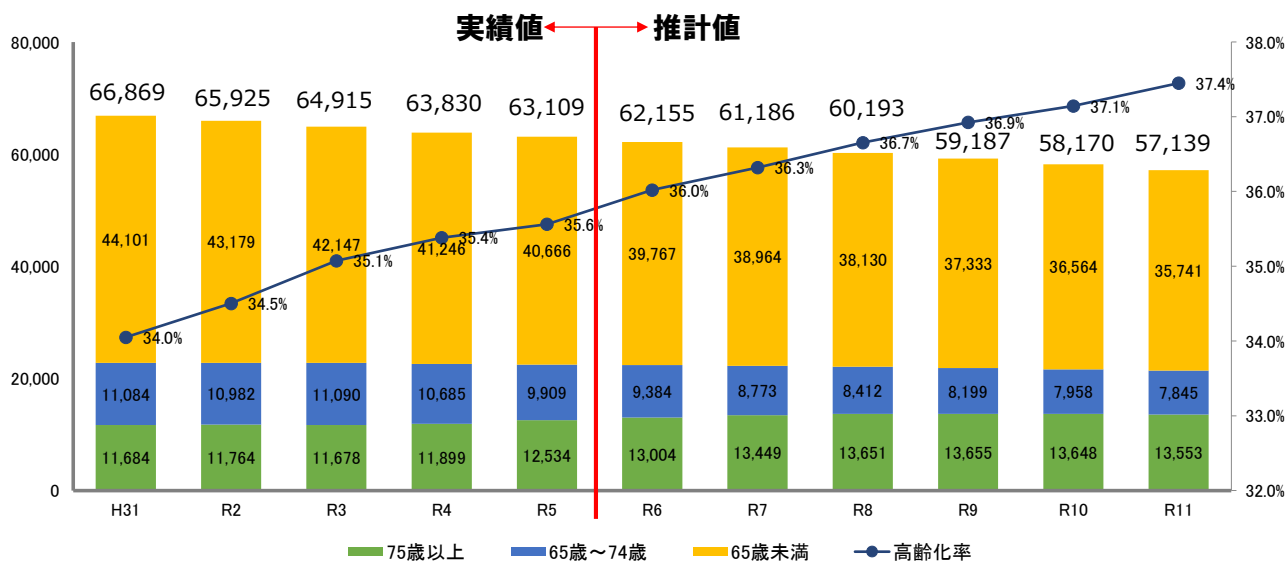
2. 将来人口要介護認定者数の推計等 について



加賀市市民健康部介護福祉課

令和5年8月24日

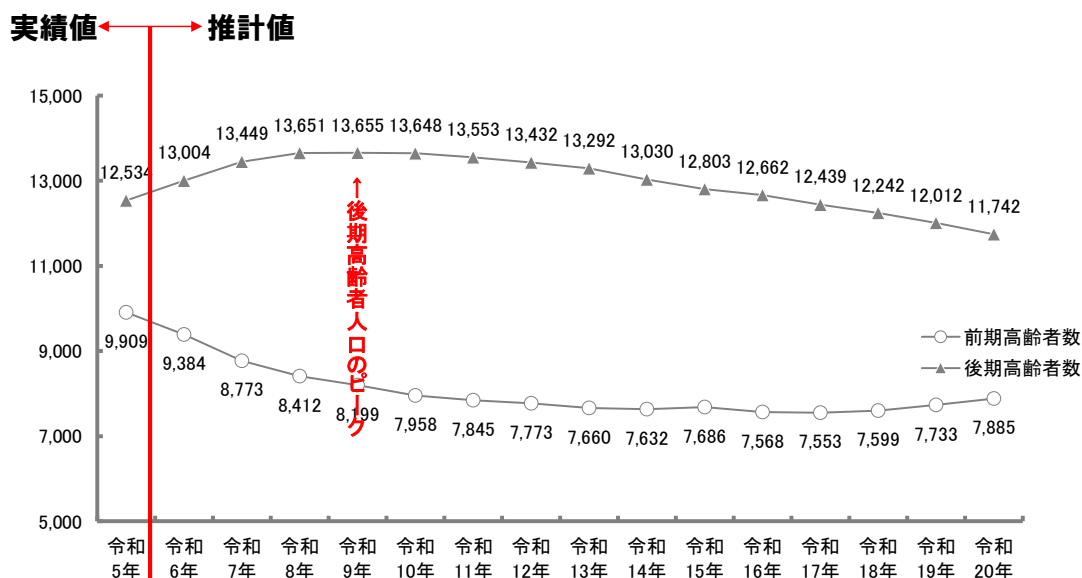
加賀市の人口と高齢者数・高齢化率の推計



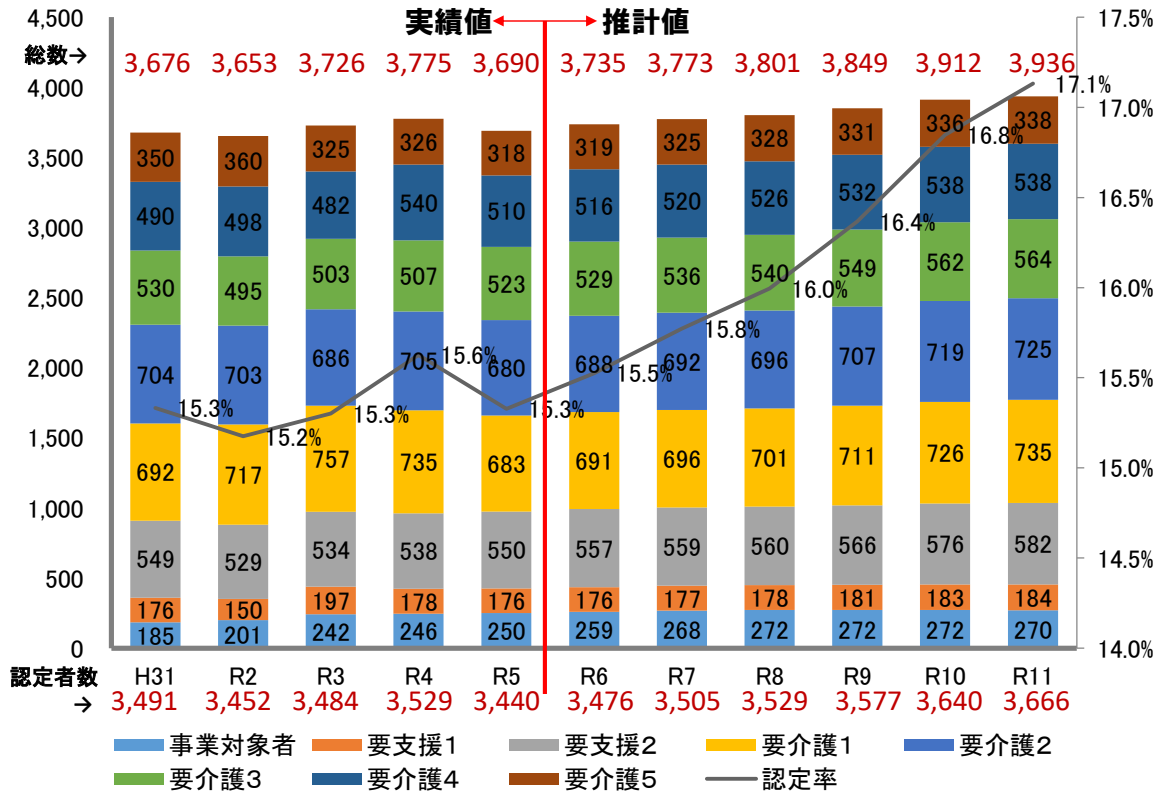
高齢者(65歳以上)の人口が最も多くなったのは平成31年度、令和3年度。
後期高齢者(75歳以上)の人口は令和3年度以降も増加し、
令和9年度に最も多くなると推計される。

H31～R5 : 各年度4月1日現在
R6以降 : コーホート変化率法による推計

加賀市の前期高齢者数・後期高齢者数の推計



加賀市の要介護認定者・総合事業対象者の推移



認定者数は後期高齢者(75歳以上)人口の増加に伴い、増加していくと推計される。

H31-R5 : 各年度9月末現在(R5年度のみ、6月末現在)
R6以降 : コーホート変化率法による推計

地域包括ケア「見える化」システムの概要

○ 地域包括ケア「見える化」システムは、都道府県・市町村における計画策定・実行を支えるために「介護・医療の現状分析・課題抽出支援」「課題解決のための取組事例の共有・施策検討支援」「介護サービス見込み量等の将来推計支援」「介護・医療関連計画の実行管理支援」の機能を提供する。



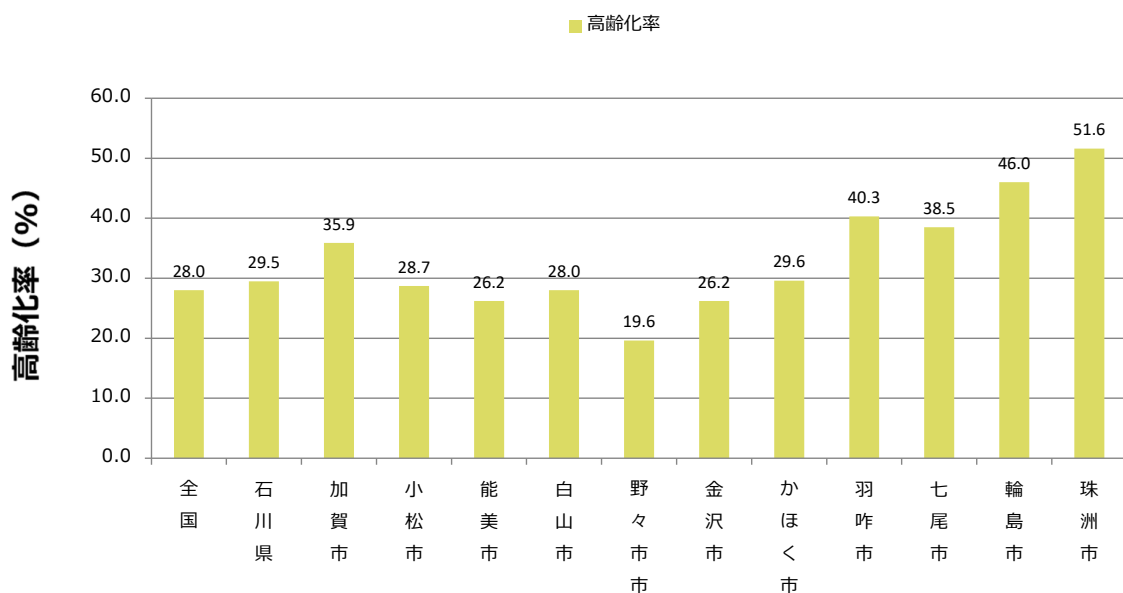
地域包括ケア「見える化」システムによる地域分析

<https://mieruka.mhlw.go.jp/>

利用者登録すればどなたでもご覧いただけます

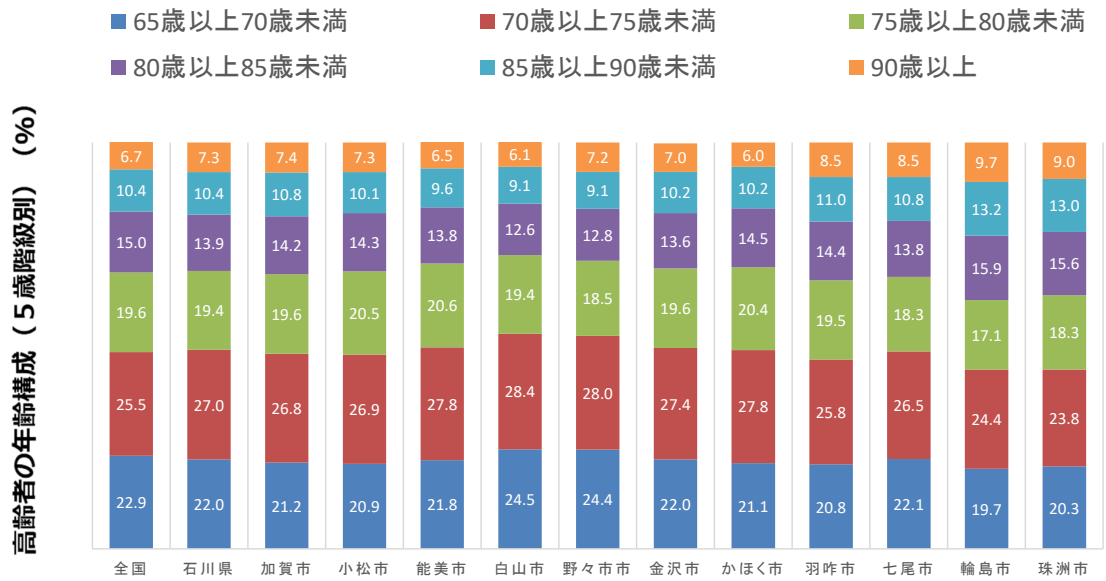


高齢化率（令和2年(2020年)）



(時点) 令和2年(2020年)
 (出典) 総務省「国勢調査」および国立社会保障・人口問題研究所「日本の地域別将来推計人口」

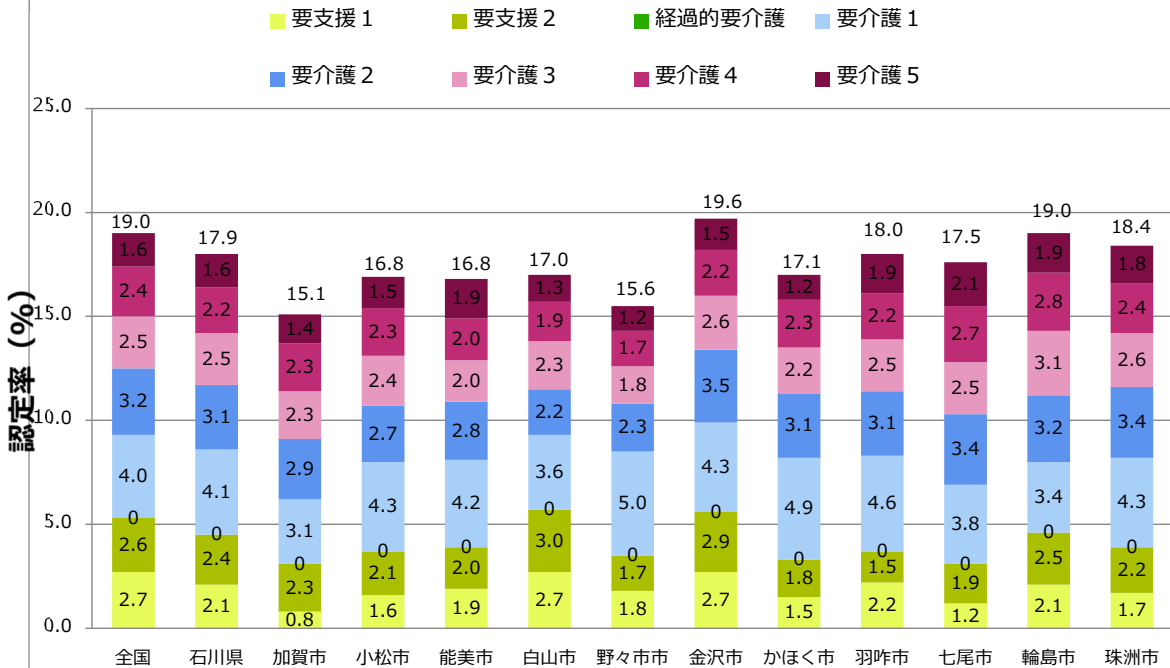
高齢者の年齢構成（5歳階級別）（令和2年(2020年)）



(時点) 令和2年(2020年)

(出典) 総務省「国勢調査」および国立社会保障・人口問題研究所「日本の地域別将来推計人口」

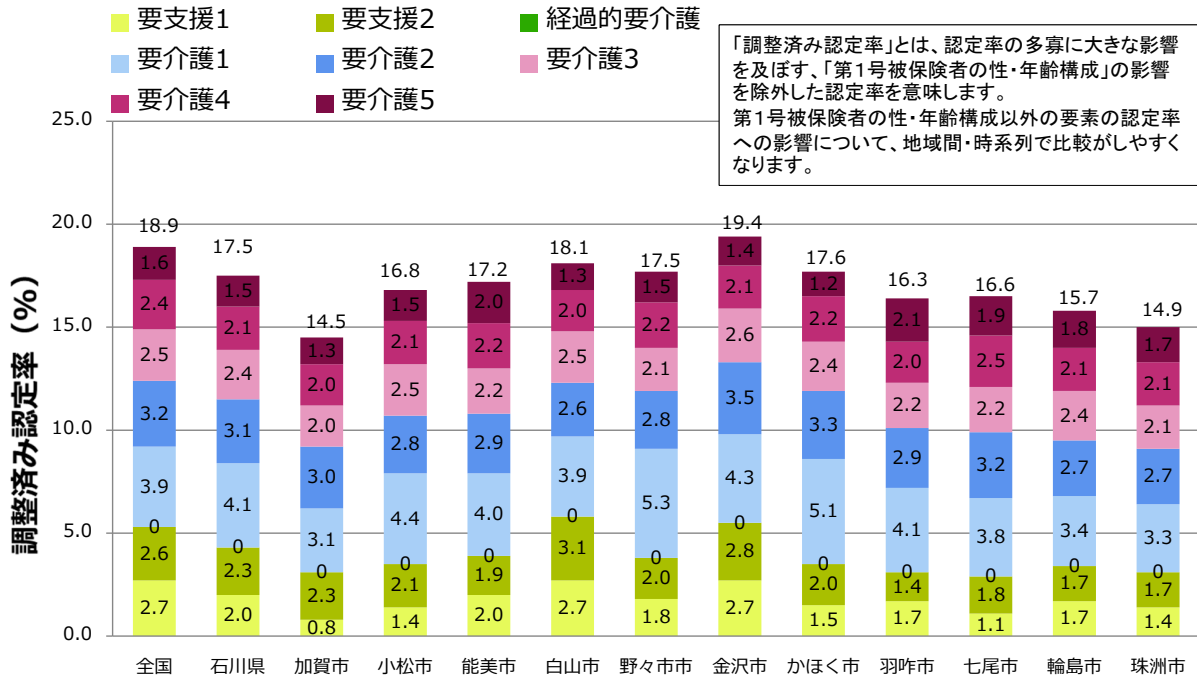
認定率（要介護度別）（令和5年(2023年)）



(時点) 令和5年(2023年)

(出典) 厚生労働省「介護保険事業状況報告」年報（令和3,4,5年度のみ「介護保険事業状況報告」月報）

調整済み認定率（要介護別）（令和3年(2021年)）

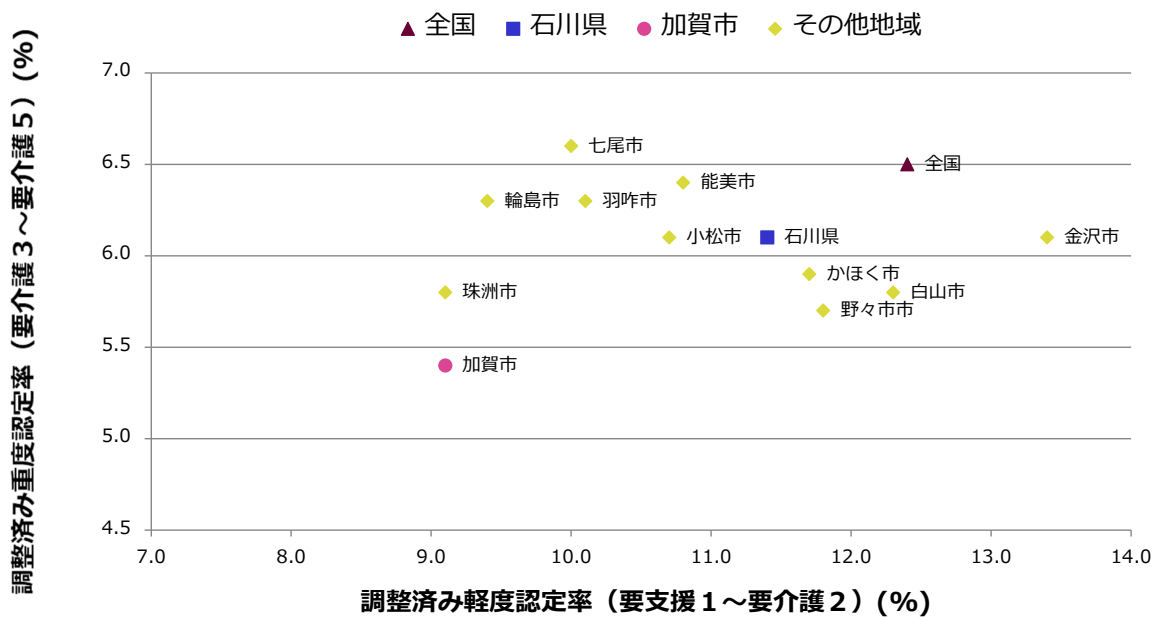


「調整済み認定率」とは、認定率の多寡に大きな影響を及ぼす、「第1号被保険者の性・年齢構成」の影響を除外した認定率を意味します。
第1号被保険者の性・年齢構成以外の要素の認定率への影響については、地域間・時系列で比較がしやすくなります。

(時点) 令和3年(2021年)

(出典) 厚生労働省「介護保険事業状況報告」年報（令和3年度のみ「介護保険事業状況報告」月報）および総務省「住民基本台帳人口・世帯数」

調整済み重度認定率と調整済み軽度認定率の分布（令和3年(2021年)）



(時点) 令和3年(2021年)

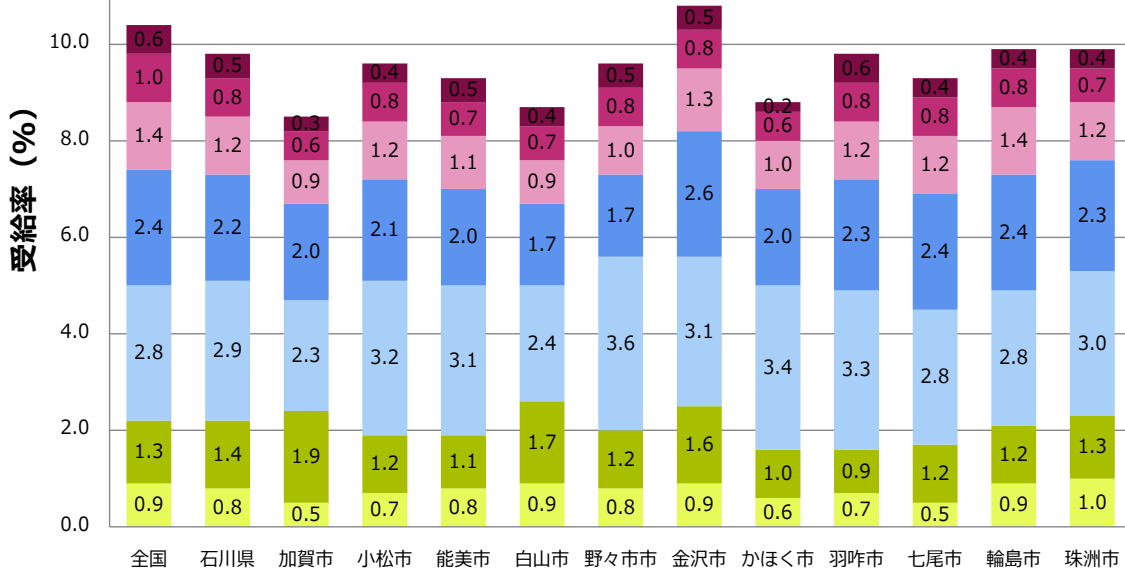
(出典) 厚生労働省「介護保険事業状況報告」年報（令和3年度のみ「介護保険事業状況報告」月報）および総務省「住民基本台帳人口・世帯数」

受給率（在宅サービス）（要介護度別）

■ 要支援1 ■ 要支援2 ■ 要介護1 ■ 要介護2
■ 要介護3 ■ 要介護4 ■ 要介護5

「在宅サービス」とは、以下のサービスを意味します。
 訪問介護、訪問入浴介護、訪問看護、訪問リハビリテーション、
 居宅療養管理指導、通所介護、通所リハビリテーション、短期入
 所生活介護・療養介護、福祉用具貸与、福祉用具購入費、住宅
 改修費、介護予防支援・居宅介護支援、定期巡回・随時対応型
 訪問介護看護、夜間対応型訪問介護、認知症対応型通所介護、
 (看護)小規模多機能型居宅介護、地域密着型通所介護

「受給率(在宅サービス)」は、在宅サービスの受給者数を第1号被保険者数で除した数を意味します。



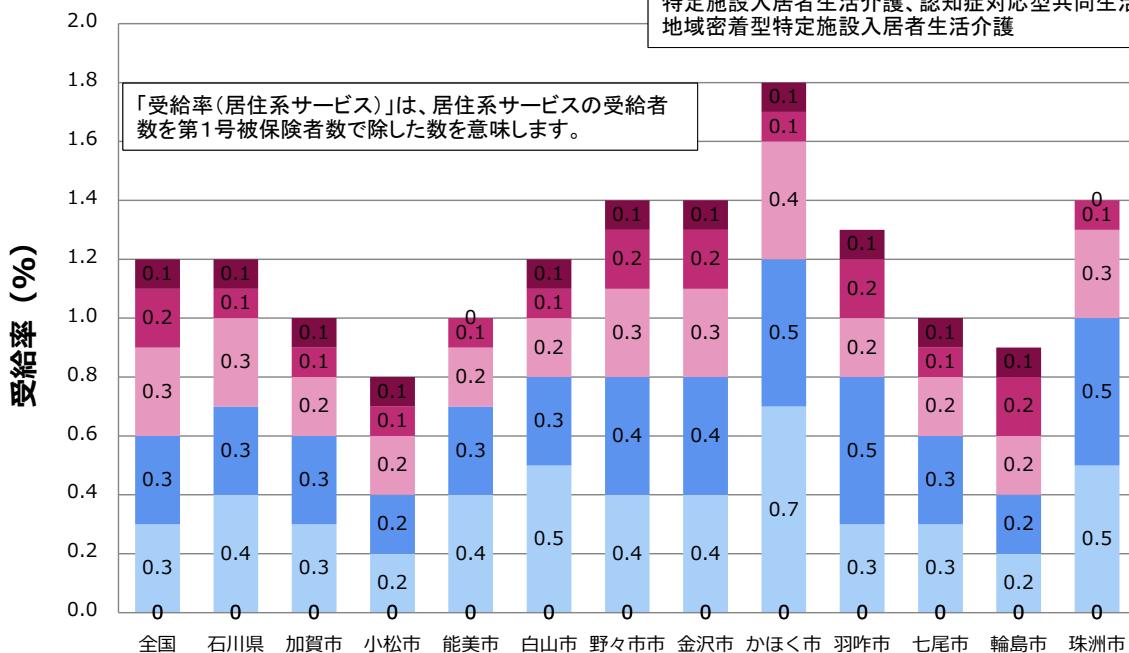
(出典) 厚生労働省「介護保険事業状況報告」年報(令和3,4年度のみ「介護保険事業状況報告」月報)
 (時点) 令和4年(2022年)

受給率（居住系サービス）（要介護度別）

■ 要支援1 ■ 要支援2 ■ 要介護1 ■ 要介護2
■ 要介護3 ■ 要介護4 ■ 要介護5

「居住系サービス」とは、以下のサービスを意味します。
 特定施設入居者生活介護、認知症対応型共同生活介護、
 地域密着型特定施設入居者生活介護

「受給率(居住系サービス)」は、居住系サービスの受給者数を第1号被保険者数で除した数を意味します。

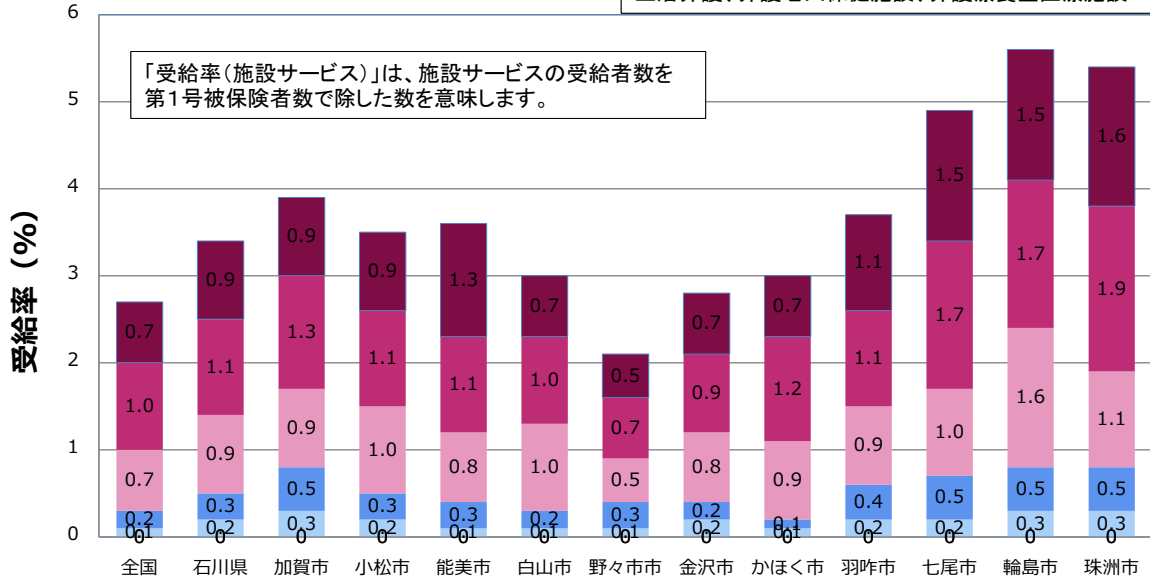


(出典) 厚生労働省「介護保険事業状況報告」年報(令和3,4年度のみ「介護保険事業状況報告」月報)
 (時点) 令和4年(2022年)

受給率（施設サービス）（要介護度別）

- 要介護 5
- 要介護 4
- 要介護 3
- 要介護 2
- 要介護 1
- 要支援 2
- 要支援 1

「施設サービス」とは、以下のサービスを意味します。
 介護老人福祉施設、地域密着型介護老人福祉施設入所者生活介護、介護老人保健施設、介護療養型医療施設



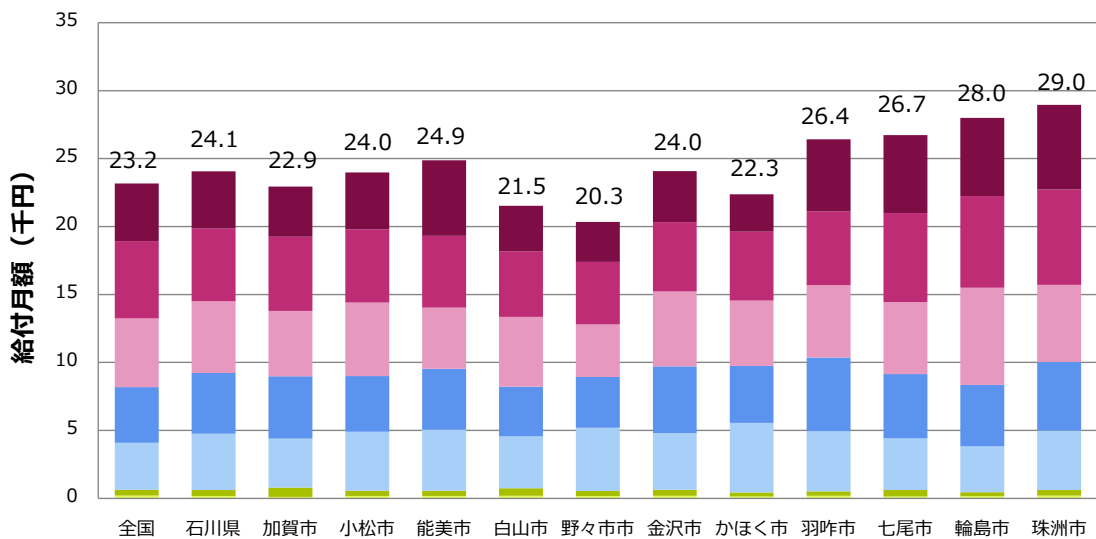
(時点) 令和4年(2022年)

(出典) 厚生労働省「介護保険事業状況報告」年報(令和3,4年度のみ「介護保険事業状況報告」月報)

第1号被保険者1人あたり給付月額（要介護度別）

- 要介護 5
- 要介護 4
- 要介護 3
- 要介護 2
- 要介護 1
- 要支援 2
- 要支援 1
- 経過的要介護

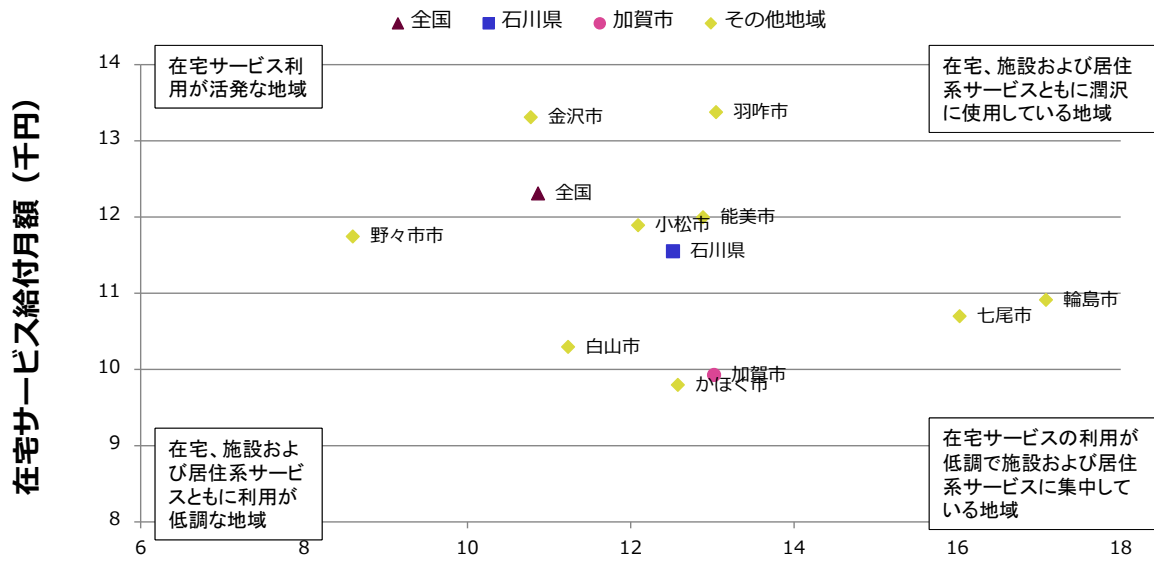
「第1号被保険者1人あたり給付月額」は、給付費の総額を第1号被保険者数で除した数を意味します。



(時点) 令和4年(2022年)

(出典) 厚生労働省「介護保険事業状況報告」年報(令和3,4年度のみ「介護保険事業状況報告」月報)

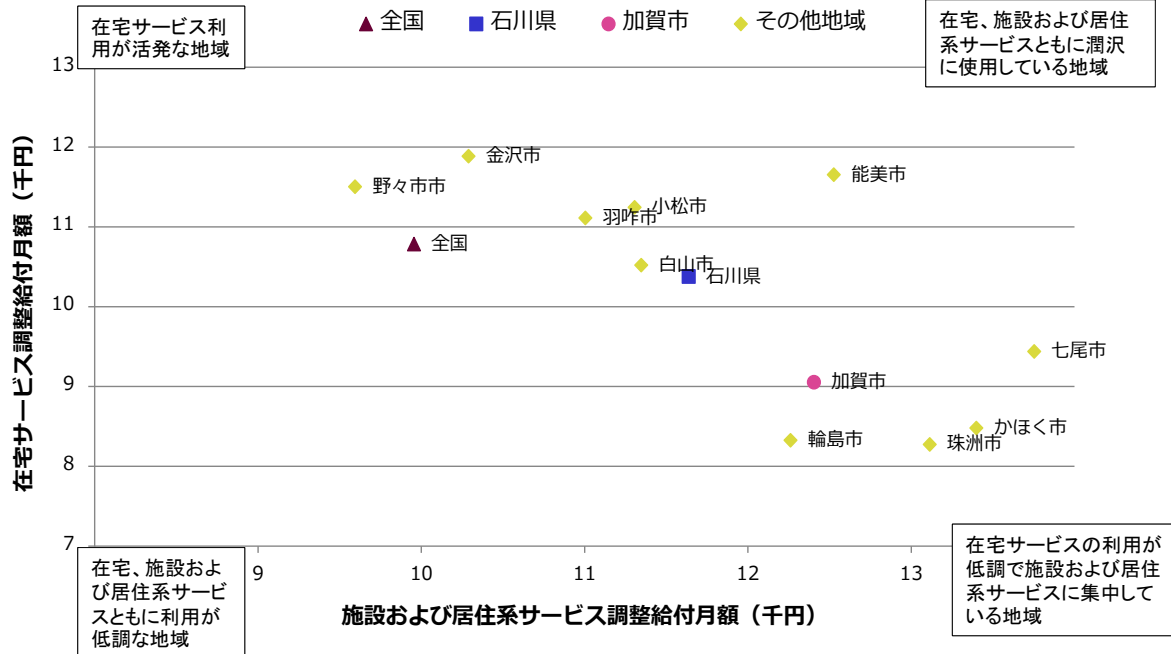
第1号被保険者1人あたり給付月額（在宅サービス・施設および居住系サービス）（令和4年(2022年)）



(時点) 令和4年(2022年)

(出典) 厚生労働省「介護保険事業状況報告」年報（令和3,4年度のみ「介護保険事業状況報告」月報）

調整済み第1号被保険者1人あたり給付月額（在宅サービス・施設および居住系サービス）（令和2年(2020年)）



(時点) 令和2年(2020年)

(出典) 「介護保険総合データベース」および総務省「住民基本台帳人口・世帯数」

「調整済み第1号被保険者1人あたり給付月額」とは、給付費の多寡に大きな影響を及ぼす、「第1号被保険者の性・年齢構成」と「地域区分別単価」の影響を除外した給付月額を意味します。