

# 総務経済委員会次第

令和8年4月9日  
午前10時開議  
301会議室

報告事項

その他

## 令和 8 年度加賀市職員採用候補者試験の実施について

### 1 職種・募集期間(予定)

#### ①新規採用者枠(令和 9 年4月1日付採用)

職 種:一般事務職、土木及び建築技術職、保健師、管理栄養士、精神保健福祉士  
社会福祉士、消防士(大卒)

募集期間:令和 8 年4月下旬から令和8年6月中旬までを予定

※消防士(高卒)・土木及び建築技術職(高卒)・保育士の試験は、9月実施予定

#### ②職務経験者枠(令和 8 年10月1日付等採用)

職 種:一般事務職、土木及び建築技術職、手話通訳者、保育士、デジタル技術職  
消防士

募集期間:採用日(令和8年 10 月1日、令和9年1月1日、令和9年4月1日)に応じ、令和  
8 年5月から9月までの間に3回の申し込み期間を設け募集(消防士は、10  
月1日付採用のみ募集)

### 2 令和7年度との主な変更点(予定)

#### ①カムバック採用の実施(5月公表予定)

過去に加賀市で一定の勤務実績があり、結婚・出産・育児・介護などのやむを得ない事情で退職  
された方を対象に、再度、加賀市職員として採用する「カムバック採用」選考試験を実施

#### ②高校卒業者を対象とした採用試験を新設(土木及び建築技術職)(7月頃公表予定)

技術職の人材確保を図るため、高校生等を対象とした試験を新設

#### ③消防職務経験者枠の新設(10 月1日付採用のみ)

#### ④住所要件の廃止

応募要件のうち「市内に居住する者又は採用後、市内に居住見込みの者」を廃止

#### ⑤職務経験者枠の一般事務職の要件を一部変更(45 歳→50歳)

### 3 申込方法について

申込方法:市ホームページからインターネットによる申込み

## 加賀市再生プロジェクト検討会の答申について

本市の課題である人口減少や少子高齢化を克服し、若者から選ばれ、安心して子や孫と幸せに暮らせる地域づくりを実現することを目的に「加賀市再生プロジェクト検討会」を設立し、全4回の会議を開催し、市長への答申を行いましたので、その内容についてお知らせします。

## 1 検討会開催日程

- ・第1回検討会 日時：令和7年12月25日(木) 午後2時から
- ・第2回検討会 日時：令和8年2月9日(月) 午後2時から
- ・第3回検討会 日時：令和8年2月27日(金) 午後2時から
- ・第4回検討会 日時：令和8年3月18日(水) 午後2時から

## 2 答申日時

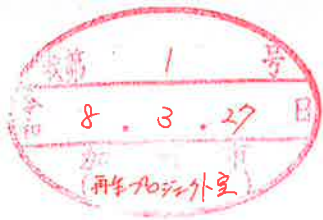
日時：令和8年3月27日(金) 午前9時45分から

出席者：加賀市長 山田 利明

加賀市再生プロジェクト検討会 会長 三浦 雅一  
(学校法人北陸大学 理事)

## 3 答申概要

- ・加賀市再生に向けた分野横断的な事項として、次の4点を重視した市政を行うようご提言をいただきました。
  - ① 市民対話と行政の透明性の確立
  - ② 財政規律の確保と「選択と集中」
  - ③ 「稼ぐ力」と「暮らしやすさ」の連動
  - ④ 多様な主体の参画
- ・検討項目として議題に上がった32の各施策項目について、個別に意見・提言をいただきました。



令和8年3月27日

加賀市長 山田 利明 様

加賀市再生プロジェクト検討会  
会長 三 浦 雅 一

加賀市再生プロジェクトについて (答申)

令和7年12月25日付発加再第5号で諮問のあった加賀市再生プロジェクトについて、別紙のとおり答申します。

# 答申書(別紙)

加賀市再生プロジェクト検討会

令和8年3月27日



## 第1部：総論（加賀市再生に向けた全体提言）

### 1. はじめに

加賀市は、人口減少と少子高齢化という構造的な課題に直面しており、地域の活力が低下している状況において、持続可能な発展を実現することが喫緊の課題となっている。本検討会は、市長から諮問を受け、公約として掲げられた「加賀市再生プロジェクト」の32の施策項目について、市民の声を的確に反映し、かつ、ボトムアップ型の行政を実現するための視点から検討を重ねてきた。

本答申は、各施策の単純な個別評価を決定するものではなく、限られた財源と人材を有効に活用し、市民の幸福度向上と地域の発展に寄与するための優先順位や施策の進め方、懸念事項の指摘及び事業化に向けた方向性を示すものである。

市長におかれては、本提言を市政運営の指針として真摯に受け止めていただき、検証可能なKPIに基づき、着実なPDCAサイクルを回すことで、市民が「自らの手で地域の活力を再生させている」という手応えを実感できる市政の実現を期待する。

### 2. 検討会からの分野横断的な提言（特に強調すべき点）

全32項目の検討を通じて、以下の4点を市政全般に対する分野横断的な提言として申し入れる。

#### (1) 市民対話と行政の透明性の確立（大規模事業のプロセス重視）

タウンミーティングやデジタル目安箱といった市民の声を直接吸い上げる仕組は非常に重要であり、市民から出された意見に対するアウトカム（施策への反映結果）を可視化してフィードバックする仕組の構築が不可欠である。特に、未来型商業エリア開発や図書館などの公共施設の更新や廃止など、市民生活や財政への影響が大きい事業については、市民の納得感を醸成することが重要であり、客観的なデータに基づき、メリット・デメリットの双方を透明性をもって情報公開し、徹底した市民対話のプロセスを踏むことを強く求める。

#### (2) 財政規律の確保と「選択と集中」

財政調整基金18億円への回復という数値目標は、事業の徹底した効率化や優先順位付け、増収施策の結果として達成されるものであり、目的化すべきではない。厳しさを増す財政状況下においても、市民サービスや産業活性化のための財政支出を行うためには、全ての施設・事業において高機能・フル装備を追求するのではなく、既存施設の統廃合、民間活力の導入、代替手段の活用（例：避難所トイレのハイブリッド運用等）など、柔軟に対応すべきである。総合大学設立など多額の財政負担を伴う新規事業に

については、人口減少、少子化の現状と将来予測を踏まえ、極めて慎重に実現性を見極める必要がある。身の丈にあった運営と将来の「稼ぐ力」への投資のバランスを最適に保つ経営の舵取りが必要である。

### **(3) 「稼ぐ力」と「暮らしやすさ」の連動（施策の有機的連携）**

各施策を単独で推進するのではなく、事象を繋げて相乗効果を生み出す視点が必要である。例えば、総合大学設立などの教育投資は、地域の基幹産業（観光・食・IT・農林水産業等）の担い手育成に結びつける全体設計が求められる。また、空き家対策を移住定住や観光（民泊等）、医療・福祉人材の確保に活用すること、産業構造多様化による企業誘致や人材育成による民間事業の活性化など、施策の融合を図ることが必要である。

### **(4) 多様な主体の参画**

防災教育、公共交通、観光振興、子育て支援などにおいて、行政単独で進めるのではなく、産業界、金融機関、女性団体、防災関係者、医療・福祉関係者、NPOなどの多様な民間事業者・市民ボランティアとの連携・協働を一層強化し、地域全体で課題解決にあたる体制を構築することを求める。

## **3. 個別施策の方向性と意見**

各施策項目に対する検討会としての意見・提言は、第2部を参照されたい。

## 第2部:検討結果一覧(個別施策の方向性と付帯意見)

市から提示された「公約事業化検討調書」等をもとに、各施策の方向性、留意事項等について以下のとおり整理した。

No.	施策項目	市の提案・評価	検討会としての総合評価・方向性	検討会からの主な意見・提言(付帯意見)
1	毎月のタウンミーティング開催	A: 推進すべき	推進を支持	<ul style="list-style-type: none"> <li>市民が自らアイデアを提案できるプレゼン機会の創出を検討すること。</li> <li>タウンミーティングを多様な意見の交通整理をする場とし、テーマ別、団体別の意見を聴く場として分科会形式とすることも検討すること。</li> <li>意見がどのように施策に反映されたか(アウトカム)を可視化すること。</li> </ul>
2	デジタル目安箱の設置	A: 推進すべき	推進を支持	<ul style="list-style-type: none"> <li>対面型のタウンミーティングとの役割分担を明確にすること。</li> <li>UX(ユーザー体験)研究の視点から、全ての声を等価に扱うのではなく、民意の偏りや背景を精査・フィルタリングする仕組みを検討すること。</li> <li>意見の傾向をデータ化して公表し、時には市長が直接返信するなど「双方向の信頼」を構築する工夫をすること。</li> </ul>
3	市財政・予算の市民説明(透明化)	A: 推進すべき	推進を支持	<ul style="list-style-type: none"> <li>家計簿のような分かりやすい形式で提示することや市民の意見を反映した予算について予算書に記載すること、黒字化した財源の用途や方向性を明確に示すことなど、市民の関心と納得感を高める工夫を検討すること。</li> </ul>
4	山中温泉プール・ぬくもり診療所の経緯調査・市民説明	B: 条件付き推進	評価なし	<p>[ゆけむり健康村について]</p> <ul style="list-style-type: none"> <li>ゆけむり健康村は、廃止と存続の両方の意見がある中、本検討会で即断するのではなく、温泉郷全体の魅力向上という広い視点から、地元関係者との協議を深める場を別途設けるのが適当ではないか。</li> <li>現状、廃屋のような外観を呈しており、観光面でも早期解決が待たれるが、解体するとしても巨額の費用を要することも踏まえ、慎重な判断を行うこと。</li> </ul>
5・6・7	専門学校設立、総合大学設立、教育移住の増加	B: 条件付き推進	評価なし	<ul style="list-style-type: none"> <li>誘致を進めている宝塚医療大学の観光学部については、学生の約8割が外国人である現状も踏まえ、市内温泉地等への就職(出口戦略)について産学連携で検討すること。</li> </ul>
8	図書館の老朽化対策・蔵書充実	B: 条件付き推進	条件付きで推進を支持	<ul style="list-style-type: none"> <li>物理的な蔵書の増加に固執せず、デジタル化への対応や所蔵図書の情報へのアクセシビリティ向上による充実も図ること。</li> <li>老朽化の対策にあたっては、公共施設マネジメントの観点から、集約化による効率向上を優先的に検討するとともに、単に本を読むだけの空間としてではなく、市民が集う新しい形の図書館作りを考えること。</li> <li>山中図書館については、住民の存続希望も多いことを踏まえ、既存の枠組みに囚われない運用形態を模索すること。</li> </ul>

No.	施策項目	市の提案・評価	検討会としての総合評価・方向性	検討会からの主な意見・提言(付帯意見)
9	学校給食の質確認・改善	A: 推進すべき	推進を支持	<ul style="list-style-type: none"> <li>食材高騰下でも地産地消と栄養バランスを維持するための予算を確保し、市の重要施策として堅持すること。</li> <li>カニや加賀梨などの特産品活用を継続し、子どもたちの郷土愛を育む戦略として機能させること。</li> </ul>
10	子ども無料の遊び場・居場所増加	A: 推進すべき (施設の維持管理として)	推進を支持	<ul style="list-style-type: none"> <li>現状でも子ども向けの施設は一定程度充実しているため、指定管理者の創意工夫による適正な維持管理と活用増進を促すこと。</li> <li>子どもの遊び場のほか、親子が一緒に学べる空間の提供(例えばお菓子作り等)や中央公園、にこにこパーク、セミナーハウスあいらすの三つを一体的に活用できる工夫を検討すること。</li> <li>山中児童センターの建替えにあたっては、十分なニーズ把握を行い、過剰投資を避けること。</li> </ul>
11	屋内の遊び場での子育て手順ワンストップ化	D: 実施困難	実施しないことを支持	<ul style="list-style-type: none"> <li>市民ニーズがないことを受け、本施策の検討は不要と判断する。</li> <li>一方で、本庁舎の子育て支援課の付近において子どもが楽しめる空間の拡充が必要な状況であり、検討を進めること。</li> </ul>
12	障がい児(家族)サポート強化	B: 条件付き推進	評価なし	<ul style="list-style-type: none"> <li>健康福祉審議会に設置する専門部会での検討に委ねる。</li> </ul>
13	保育士の確保	A: 推進すべき	推進を支持	<ul style="list-style-type: none"> <li>空き家の社宅整備や職場環境の改善など、他県からも人材を惹きつける多角的なアプローチを行うこと。</li> <li>給与改善のみならず、離職の根本原因(仕事量、夜勤、ライフイベント等)を精緻に把握すること。</li> <li>医療・福祉職の人材不足は全国的な問題であり、給与だけの問題でもない。市として人材確保に向けたPR施策を積極的に展開すること。</li> </ul>
14	学校教育課程での郷土史・文化学習の機会増	B: 条件付き推進	評価なし	<ul style="list-style-type: none"> <li>歴史民俗資料館の資料の活用など、児童の探求意欲を削がない手法を精査すること。</li> <li>教育委員会と各学校の協議のもと、校区の特徴を生かした歴史・文化教育を行うよう努めること。</li> </ul>
15	学力評価と学力データの市民公表	—	評価なし	<ul style="list-style-type: none"> <li>学力データの公表は、プライバシーの保護の問題や過度な自治体間競争に繋がりがかねないというデメリットがあり、公表により得られる効果の見極めと慎重な判断が求められる。</li> </ul>
16	保育料・給食費無償化の継続	B: 条件付き推進	推進すべき	<ul style="list-style-type: none"> <li>子ども食堂が普及していない加賀市において、学校給食の無償化が果たす役割は大きい。子育て支援策として市民にも浸透しており、移住・定住促進のための本市の最重要PR戦略としても、今後も無償化を継続すること。</li> <li>市当局においては、議会とともに、安定的な財源確保に向けた議論を深化させること。</li> </ul>

No.	施策項目	市の提案・評価	検討会としての総合評価・方向性	検討会からの主な意見・提言(付帯意見)
17	財政調整基金 18億円への回復	B: 条件付き推進	評価なし	<ul style="list-style-type: none"> <li>18億円の回復を目的化するべきではない。基金を回復、維持するために市民サービスを停滞させることなく、将来へのストーリー性を持った事業の選択と集中の結果により、自然と積み上げていくべきである。</li> <li>「稼ぐ力」をつけるためにも、意欲ある企業や市民への効果的な投資は必要であり、市民、事業者のモチベーションの低下(ワクワク感の喪失)、これまで積み上げてきたスマートシティ等の加賀市のイメージの毀損に繋がらないよう戦略の工夫に努めること。</li> <li>市役所内の DX、AI 活用、BPR(業務の再設計)等による効率的な行政経営を再考すること。</li> </ul>
18	事業の選択と集中(事業の実施・廃止基準作成)	A: 推進すべき	推進を支持	<ul style="list-style-type: none"> <li>これまでの「観光客数の追求」から宿泊単価・消費額を重視する「質の向上」へ転換することが重要</li> <li>市内に127ある獅子舞を一堂に会して見せる仕掛けや旧歴史民俗資料館の資料の効果的な展示など、既存資源の再編集を加速すること。</li> </ul>
19	観光戦略による観光資源磨き上げ・ブランディング	A: 推進すべき	推進を支持	<ul style="list-style-type: none"> <li>これまでの「観光客数の追求」から宿泊単価・消費額を重視する「質の向上」へ転換することが重要</li> <li>市内に127ある獅子舞を一堂に会して見せる仕掛けや旧歴史民俗資料館の資料の効果的な展示など、既存資源の再編集を加速すること。</li> </ul>
20	企業減税と産業構造多様化	A: 推進すべき (企業減税) B: 条件付き推進 (産業構造多様化)	評価なし	<ul style="list-style-type: none"> <li>企業減税について、誘致には有効な取組であり、金融機関や民間企業との連携強化(情報共有等)を進めること。一方で、減税の適用を受けるにはハードルが高く、要件の緩和についても検討を行うこと。</li> <li>企業誘致により将来的な市税収入の増も期待されるものであり、その状況も含め、議会等との慎重な議論を進めること。</li> <li>デジタル人材育成について、既存の YouTube 等の無料プラットフォームの活用や AI 進化によるスキルの陳腐化リスクを考慮した戦略が必要。育成後の受け皿(働く場)についても、民間連携により確保を進めること。</li> <li>デジタル関係の事業においては、国内外で評価の高い外部人材や事業者の活用が多用されているが、その知見や効果が地域に残らないという事態を避けるため、事業者等の選定にあたっては、単なるベンダー(製品やシステム、サービスを提供する事業者)選定ではなく、事業者等の適格性について、透明性を確保しつつ、慎重に審査すること。</li> <li>情報リテラシー教育について、連携協定を結んでいる企業等の活用も含めた論理的な仕組を構築すること。</li> <li>エアモビリティ産業については、その事業内容、事業主体、コンソーシアムの構成などに関する説明が十分とは言えず、市民に正しく認識されていないことが問題であり、これを是正するよう努めること。</li> </ul>
21・22・23	第3次産業の誘致、未来型商業エリア開発の再調査・情報公開、住民投票	C: 慎重な判断が必要	評価なし	<ul style="list-style-type: none"> <li>加賀温泉駅周辺において、買い物ができ、かつ、コミュニティの場となるものがあるとよいという市民の声がある一方、反対や慎重な対応を求める意見もある。</li> <li>本事業は民間主導の事業であり、市においては、企業誘致として民間投資を促すものであるとの PR を含め、市民に対して十分な説明責任を果たすこと。</li> </ul>

No.	施策項目	市の提案・評価	検討会としての総合評価・方向性	検討会からの主な意見・提言(付帯意見)
24	農林水産業支援	A: 推進すべき	推進を支持	<ul style="list-style-type: none"> <li>地域おこし協力隊の定着率の低さが課題である。コミュニティ側の受け入れ体制の整備や協力隊以外の地元の若手農業者、就農希望者への支援を強化すること。</li> <li>現状では、地域おこし協力隊員のキャリアパスが不明確であることから、モデルケースを提示すること。</li> <li>最低賃金水準の報酬体系では、継続は到底不可能であり、人手不足の解決は困難である。梨等の農産物の規格外品の大量廃棄を避けつつ、所得向上を図るためにも、加工品の創出等による付加価値向上を後押しすること。</li> </ul>
25	医療センター再生(赤字・医師不足解消)	—	—	—
26	全世代の女性の健康増進	A: 推進すべき	推進を支持	<ul style="list-style-type: none"> <li>「プレコンセプションケア」は、少子化対策としてだけ捉えるのではなく、市民一人ひとりの幸福に焦点を充てること。また、ジェンダーギャップの解消や企業側のシステムとして女性を支える仕組みを共有することも重要である。</li> <li>女性の健康に関する施策として、フェムテック(女性特有の悩みを先進的な技術で解決すること)を活用した取組を行う他自治体があり、これらを参考とすること。</li> <li>こども家庭庁が掲げる「こどもまんなか」の視点を重視すること。</li> <li>骨粗しょう症検診の受診について、国の「健康日本 21(第3次)」に掲げる15%という目標に向け、検診体制の拡充を検討すること。</li> </ul>
27	小型周回バス導入(実証)	B: 条件付き推進	評価なし	<ul style="list-style-type: none"> <li>市街地が分散した加賀市では、地理的条件が不適合であり、導入すべきではない。デジタル健康田園特区として先進技術を活用したバスの導入であれば検討の余地は残るものの、市がバスを購入し、及び委託し、運行するという手法は、非効率である。</li> <li>より現実的な、既存の乗合タクシーやライドシェアの充実を図ることや福祉タクシーや介護タクシーの参入に支障となる規制の緩和を優先すること。</li> </ul>
28	大聖寺道路の早期開通	A: 推進すべき	評価なし	<ul style="list-style-type: none"> <li>早期開通につなげるため、開通による大聖寺エリアの経済波及効果や福井県との広域観光ルートの創出も併せて議論し、意義を提示すること。</li> </ul>
29	福井県と連携した広域観光ルート創出	A: 推進すべき	評価なし	<ul style="list-style-type: none"> <li>インバウンドだけでなく、国内からの移住・誘客に向けた北陸の魅力のアピールも併せて検討すること。</li> <li>観光都市の推進に伴い発生する人手不足やオーバーツーリズム等の課題に対する対応、受け入れ態勢の構築について、タウンミーティング等を通じて市民の声も収集すること。</li> <li>協議会等、広域の取組を議論する場において検討すること。</li> </ul>
30	より安全な防災拠点の整備	B: 条件付き推進	評価なし	<ul style="list-style-type: none"> <li>防災士や関係団体(防災・防火団体や社会福祉協議会、ボランティア団体)と連携した「防災教育」など、ソフト面での人材育成を重視した取組を行うこと。</li> </ul>

No.	施策項目	市の提案・評価	検討会としての総合評価・方向性	検討会からの主な意見・提言(付帯意見)
31	避難所トイレの全洋式化	B: 条件付き推進	評価なし	<ul style="list-style-type: none"> <li>▪ 災害による断水時には通常の水洗トイレは機能しないリスクがある。財政負担を抑えつつ、段ボールトイレや携帯トイレ等を活用した「ハイブリッド運用」を検討すること。</li> <li>▪ 防災士等の意見も聴き、これらを尊重すること。</li> </ul>
32	空き家解体促進・安全対策強化	A: 推進すべき	推進を支持	<ul style="list-style-type: none"> <li>▪ 単なる解体だけでなく、移住者向け賃貸や民泊など、観光・定住資源としての利活用を官民連携で推進する仕組み(相談窓口の設置等)を検討すること。</li> </ul>

なお、次の項目については以下の理由から検討事項から除外することとした。

#### No.4:山中温泉プール・ぬくもり診療所の経緯調査・市民説明(ぬくもり診療所に係る部分)

ぬくもり診療所については、今春から医療センターの病院事業として引き継がれる旨の条例改正が議会で既に可決しており、また、同診療所で運営される障害児の発達支援サービスの事業についても、市として存続に向けて検討を進めているため。

#### No.25:医療センター再生(赤字・医師不足解消)

病院の赤字については、全国の他の公立病院も同様に抱える診療報酬体系の構造的な問題が主な理由であり、市単独で解決できるようなものではないため。

医師数については、開設当初の目標である43名を超える約60名の医師が在籍していることから、現在においては医師不足自体が起こっていないと考えられるため。

## 第4回 タウンミーティング（政策）実施報告について

市長が市民から直接ご意見を伺い、暮らしの中の課題や思いを丁寧に受け止め、市政運営や今後の政策検討に活かしていくことを目的として、下記のとおり、第4回「タウンミーティング（政策）」を開催いたしました。

### 1 実施概要

日 時：令和8年3月17日（火） 19：00～20：00

会 場：加賀市市民会館 大ホール

参加人数：71名（アンケート回答数：36名 回答率：51%）

性 別：男性：33名・女性38名（参加名簿より抽出）

地 域：錦城 34% 東和 22% 山代 15% 山中 13% 片山津 10% その他 6%

年齢分布：10～20代（3%）30～40代（25%）50～60代（22%）70代以上（11%）

※無回答（39%）

### 2 テーマ：「子育て支援について」

① 公立保育園のあり方について

② 子育て支援施策について

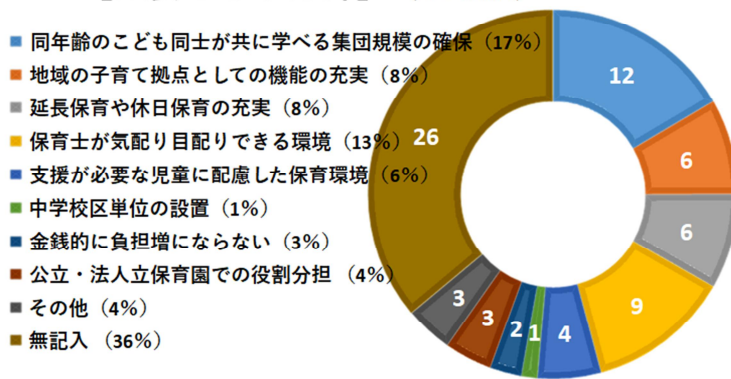
### 3 開催内容：(1) 市長あいさつ (2) テーマの概要説明 (3) 意見聴取

### 4 参加者の意見について

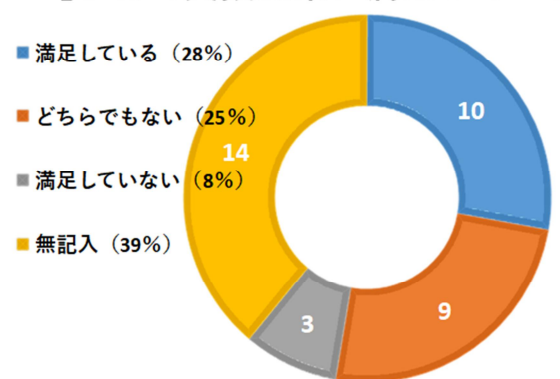
当日会場でいただいたご意見については、加賀市ホームページで公開しております。

### 5 アンケート結果

【重要と思う方針】（2つ選択）



【子育て支援施策に満足しているか】



### 6 今後の開催日程

第5回：「地域タウンミーティング」 地 域「東和中学校区」

日時：令和8年4月17日（金） 午後7時から 会場：東和中学校 第1体育館

第6回：「政策タウンミーティング」 テーマ「(仮) 加賀市の魅力の磨き上げについて」

日時：令和8年5月19日（火） 午後7時から 会場：市民会館3階 大ホール

## 加賀市津波ハザードマップの更新について

### 1 津波ハザードマップとは

津波ハザードマップは、津波により浸水する範囲及びその水深を表示したもので、日頃から津波災害のおそれのある場所や避難場所などを確認し、災害時の避難行動に役立てていただくことを目的に作成しています。

### 2 更新目的

令和 5 年に石川県が津波災害警戒区域を公表したことに伴い、平成 25 年に作成した加賀市津波ハザードマップを更新することを目的に作成しました。

なお平成 25 年の津波ハザードマップでは、4 つの断層を選定していましたが、今回の津波ハザードマップでは 7 つの断層を選定しシミュレーションを行っています。

### 3 津波ハザードマップのエリア区分

- (1) 塩屋地区
- (2) 橋立地区（片野）
- (3) 橋立地区（橋立）
- (4) 金明地区
- (5) 湖北地区
- (6) 全体版

### 4 津波ハザードマップの構成

#### 【地図面】

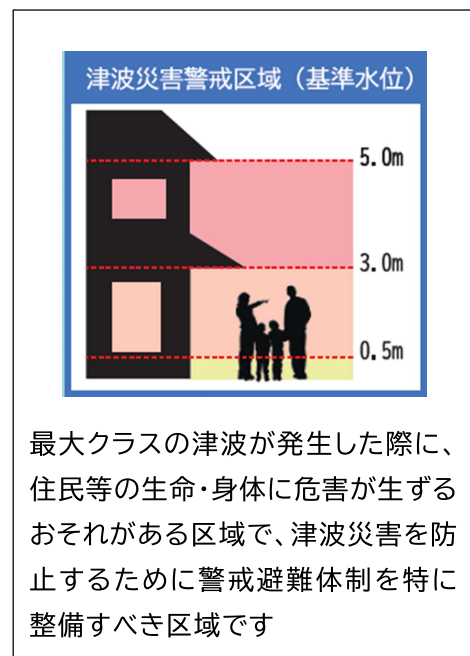
- ア 津波災害警戒区域
- イ 最大津波高
- ウ 最大津波到達時間
- エ 土砂災害警戒区域等
- オ 指定避難所、指定緊急避難場所

#### 【情報・学習面】

- ア 地震や津波が発生した時の避難の基本的な行動
- イ 津波に対する心得（平常時、避難時）
- ウ 津波に関する知識
- エ 津波に関する防災情報の伝達、及び入手方法

### 5 配布状況

- ・沿岸部の 4 地区の津波ハザードマップを全戸配布(2, 275 世帯)
  - ・沿岸部の 4 地区以外は全体版を全戸配布(22, 230 世帯)
  - ・地区会館、小中学校、保育園ほか公共施設に全体版 A1 サイズを配布(83 施設)
- \* 令和 8 年 4 月中に配布



# 津波 加賀市 ハザードマップ

保存版

令和8年3月作成

## 加賀市津波ハザードマップについて

この津波ハザードマップは、石川県が公表した津波災害警戒区域に基づき作成したものです。日ごろからハザードマップをよく確認し、いざというときに命を守ることができるよう、一人一人が具体的に避難行動を考えておきましょう。

## 地震や津波が起きた時の避難の考え方

### 地震発生!!

### 地震から身を守る シェイクアウト!

#### 津波警報等が発表された場合（揺れを感じなくても）

#### 1. 命を守るための避難

海岸や川の近くにありますか？

いいえ

- 避難指示の対象地域内にいる人
- 家の倒壊や火災の危険がある人は指定緊急避難場所へ避難しましょう（まず逃げる場所）

はい

すぐに、少しでも高いところへ避難しましょう!



避難は原則徒歩!

津波警報・注意報が解除されるまでは、避難を続けましょう。  
絶対に戻ってはいけません。

#### 津波警報等解除後

#### 2. 生活するための避難

自宅に帰れますか？

いいえ

指定避難所等（しばらく生活する施設）へ移動しましょう

はい

自宅の状況を確認してください

- 家に被害はあるか？
- 近隣で火災は起こっていないか？

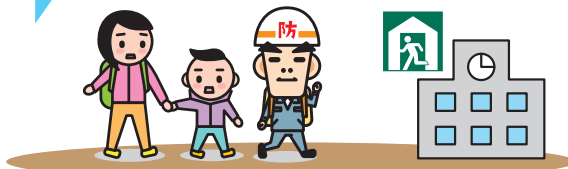
自宅で生活できますか？

いいえ

指定避難所等（しばらく生活する施設）へ移動しましょう

はい

自宅で生活してください



#### シェイクアウトとは

1分間「しゃがむ、かくれる、じっとする」を冷静におこなうこと。



しゃがむ



かくれる



じっとする

提供:効果的な防災訓練と防災啓発提唱会議 <http://www.shakeout.jp/>

#### 指定緊急避難場所とは



災害の危険から命を守るために緊急に避難する場所。（運動場、公園など）

① ハザードマップで位置を確認しておきましょう。

はじめは緊急避難場所へ!

安全確保のち必要に応じ

避難所へ!

#### 指定避難所とは



災害が発生した場合に、被災者が一定期間または一時的に生活するための施設。（学校、地区会館など）

① ハザードマップで位置を確認しておきましょう。

#### 生活するための避難施設

津波警報等解除後、自身の安全が確保された場合には自宅の状況に応じて避難をしてください。避難先には下記の選択肢があります。



自宅での避難



身近な避難所への避難



親戚や知人宅での避難

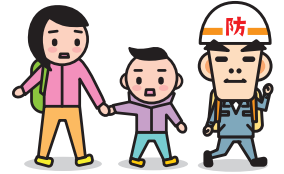


安全な場所での車中避難

# 津波に対する心得

## 平常時の心得

- 津波が発生したとき、どこにどのように逃げるのか、家族で決めておきましょう。
- 避難場所・避難路が決まったら、実際に歩いて避難距離や時間を確認しましょう。
- 地域で避難訓練を行い、地域全体での早期避難を心がけましょう。



❗ 令和6年能登半島地震では、地域での定期的な避難訓練のおかげで、すばやい避難が行われ住民全員の命が助かった例がありました。

## 避難時の心得

### 自分の命は自分で守る

思い込みや想定にとらわれず、率先して自分の命は自分で守りましょう。



### 少しでも高いところへ

津波から「より遠く」ではなく、「より高く」逃げるのが原則です。少しでも高い所へ逃げましょう。



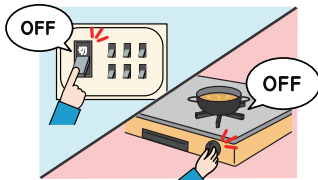
### なるべく徒歩で

原則徒歩で避難しましょう。お年寄りなど、徒歩が困難な場合は、渋滞に注意して車で避難しましょう。



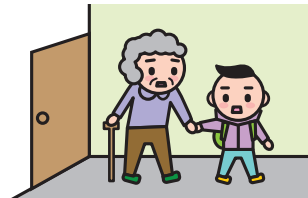
### 火元を確認しよう

火災発生の可能性があるため、避難する前にブレーカーを落とし、ガスの元栓を閉めましょう。



### 協力して避難しよう

お年寄りや子ども、障がいのある方、妊産婦の方に配慮してみんなで助け合って避難しましょう。



### 避難場所に留まろう

「家族を探す」「自宅へ戻る」といった行動は被害を拡大させる恐れがあります。



## 非常持ち出し品

すぐに避難できるように、最低限必要なものを非常持ち出し品として準備しておきましょう。非常持ち出し品は両手が使えるようにリュックサックが便利です。

### 水・食料

- 飲料水（1人1日3リットル程度）
- 調理不要な非常食（最低3日分）

### 身を守るもの

- 防災用ヘルメット・防災ずきん
- 雨具・防寒用ジャケット
- 軍手・厚手の手袋
- 紐なしの運動靴
- 防犯ブザー・ホイッスル
- 懐中電灯・ヘッドランプ

### 衛生用品

- 衣類・下着
- タオル
- 歯ブラシ、歯磨き粉
- ドライシャンプー
- ポケットティッシュ
- ウェットティッシュ
- ゴミ袋・大型ポリ袋
- 感染症対策用品（マスク・消毒液など）

### 医療品等

- 救急セット
- 常備薬、持病の薬

### 生活用品・情報機器

- 眼鏡・コンタクトレンズ
- ライター・マッチ
- ろうそく
- 防災保温シート・ブランケット・新聞紙
- 使い捨てカイロ
- 給水袋
- 携帯トイレ
- 携帯ラジオ
- 携帯電話（スマートフォン）
- モバイルバッテリー
- 電池、携帯充電器
- ハザードマップ（この冊子）
- 筆記用具、ノート

### 貴重品（避難の際に用意するもの）

- 現金（紙幣と硬貨）
- 預金通帳
- 印鑑
- マイナ保険証（資格確認書）
- マイナンバーカード
- 免許証
- 家族等の連絡先・写真

### 子どもがいる家庭

- 粉ミルク・液体ミルク
- 離乳食
- 紙おむつ、お尻ふき
- おもちゃ（かさばらない物）
- 使い捨てほ乳びん
- 携帯カトラリー
- 抱っこひも
- 子どもの靴

### 女性がいる家庭

- 生理用品
- 中身が見えないゴミ袋

### 高齢者がいる家庭

- 大人用紙パンツ
- 杖
- 補聴器
- 入れ歯
- 介護食品
- お薬手帳のコピー



### 重さの目安

大人男性 15 kg

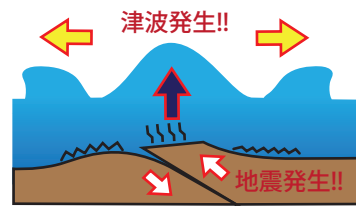
大人女性 10 kg

自分の体や体力に合わせてよう！

# 津波について正しく知りましょう

## 津波発生のおきみ

- 海底で地震が起きると、海底が急激に動くことにより海面が押し上げられます。
- 海面が押し上げられてできた海水のかたまりが四方に広がり、津波となります。
- 津波は、海底の地震だけでなく、海底での地すべりや海底火山の噴火などによっても引き起こされることがあります。



## 津波の特徴

### ●ジェット機並みの猛スピード！

津波の速さはジェット機並みで、陸に近づいても自動車並みの速さで襲ってきます。

海岸で津波を見てから逃げたのでは間に合いません。



### ●津波は河川をさかのぼる！

津波は河口から進入し、何 km も上流へ逆流することがあります。逆流した津波が、河川堤防をこえて住宅地や田畑に押し寄せることがあります。



### ●津波の力はすさまじい！

津波の力は、家や車をあつというまに流してしまうほどすさまじいものです。破壊された家や車、船舶など、さまざまなものを巻き込んで進行するため、破壊力はさらに大きくなります。

### ●津波は2波、3波と繰り返す！

津波は繰り返し襲ってきます。後から来る津波の方が高くなることもあります。津波警報や注意報が解除されるまでは決して海岸に近づいてはいけません。

### ●津波の高さは想像を超える！

津波の高さは、海岸の地形に大きく左右されます。V字型の湾や、岬の先端では波が高くなります。

### ●引き潮が無くても津波は来る！

津波の前に引き潮があるとは限りません。いきなり大きな波が押し寄せる場合があります。

## 警報・注意報・予報について

地震が発生し津波の危険性がある場合、約3分を目標に、気象庁から津波警報など以下の情報が発表されます。

種類	予想される津波の高さ		とるべき行動
	数値での発表	巨大地震の場合の表現	
大津波警報	10m超・10m・5m	巨大	沿岸部や川沿いにいる人は、直ちに高台など安全な場所へ避難してください。津波は繰り返し襲ってくるので、津波警報が解除されるまでは安全な場所から離れないでください。
津波警報	3m	高い	
津波注意報	1m	—	海の中にいる人は、直ちに海から上がって、海岸から離れてください。津波注意報が解除されるまで海に入ったり、海岸に近づいたりしないでください。
津波予報	0.2m未満の海面変動が予測される場合 津波注意報解除後も海面変動が続く場合		津波による被害が起こるおそれはありませんが、海に入っただけの作業や釣り、海水浴などに際しては十分な注意が必要です。

震源が陸地に近いと津波警報が津波の襲来に間に合わないことがあります。「揺れたら避難」を徹底し、より安全な場所へ避難しましょう。

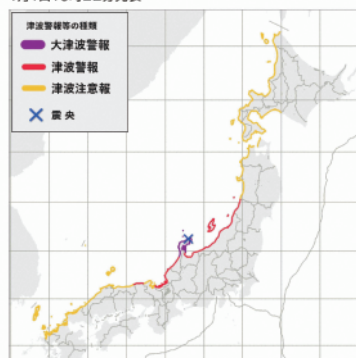
## 石川県の津波被害について

令和6年  
能登半島地震

【発生年月日】令和6年1月1日 16:10  
【マグニチュード】7.6  
【震度】最大震度7 (志賀町、輪島市)

- 能登半島地震の発生に伴い、能登沿岸部では大津波警報が発表され、石川県加賀でも津波警報が発表されました。
- 石川県珠洲市、能登町及び志賀町の3市町で、津波による合計約190haの浸水が確認されました。特に浸水範囲の広い珠洲市における浸水深は、約4mに達したと想定されており、家屋流出など甚大な被害を受けました。
- 金沢では津波高0.8mが観測されています。

1月1日16時22分発表



出典：気象庁ホームページ



出典：石川県ホームページ

# 津波に備え、情報を入手しましょう

## 災害時の情報伝達・入手方法

災害発生の危険が高まったときや、災害発生時には様々な方法で情報が発信されます。情報の入手方法を平常時から確認し、いざというときに大切な情報を自ら入手できるように準備しておきましょう。

**気象庁発表**

- ⚠ 緊急地震速報（震度4以上）
- ⚠ 大津波警報
- ⚠ 津波警報
- ⚠ 津波注意報
- ⚠ 津波予報

**加賀市発令**

- ⚠ 避難情報

- 広報車・防災行政無線
- 加賀市防災メール
- 加賀市公式LINE・SNS
- Yahoo! 防災速報

- テレビ
- ラジオ
- インターネット

届く  
調べる

自分で情報を入手し、デマに惑わされないようにしましょう

**市民**

## 防災情報の入手方法

登録が必要なものは、事前に登録しておきましょう。

### 情報が届く

事前登録

#### 加賀市防災メール

津波や台風、大雪などの警報や避難通知、地震や火災速報などの情報をメールで受け取ることができます。

●パソコンから登録

加賀市防災メール

<https://plus.sugumail.com/usr/kaga/home>

●携帯、スマートフォンから登録

空メールの送信で登録手続きができます。



#### 加賀市公式LINE・SNS

加賀市の防災情報をお知らせしています。

●LINE

ID検索で登録「@kaga-city」  
QRで登録



●facebook

PC・スマートフォン：  
<https://www.facebook.com/kagacity/>

事前登録

#### Yahoo! 防災速報

避難情報や災害情報など、「加賀市からの緊急情報」をYahoo! 防災速報アプリで受け取ることができます。

Yahoo! 防災速報

PC・スマートフォン：  
<https://emg.yahoo.co.jp/>



### 情報を調べる

#### 石川県防災ポータル

県内の災害情報（自然災害・地震など）を入手できます。

石川県防災ポータル

PC・スマートフォン：  
<https://pref-ishikawa.my.salesforce-sites.com/>



#### VACAN

災害時に避難所の開設・混雑情報が入手できます。

●各避難所の位置情報

●各避難所の開設・混雑状況

PC・スマートフォン：  
<https://vacan.com/area/kaga-city-evacuation/evacuation-center/10>



#### その他のハザードマップ

土砂災害ハザードマップ・地震ハザードマップ・洪水ハザードマップも作成しています。今一度、ご確認ください。

加賀市 防災マップ

PC・スマートフォン：  
<https://www.city.kaga.ishikawa.jp/kurashi/bosai/index.html>



### 安否確認方法

災害時は電話がつながりにくくなります。

家族や知人の安否確認には、「災害用伝言ダイヤル171」「災害用伝言板 web171」を利用しましょう。

災害用伝言ダイヤル 171 公衆電話や携帯電話からもOK	伝言の登録	171 にダイヤル	▶ 1（暗証番号なし） ▶ 3（暗証番号あり）	詳細な操作はガイダンスにしたがってください。
	伝言の再生	171 にダイヤル	▶ 2（暗証番号なし） ▶ 4（暗証番号あり）	

### 緊急時の連絡先

しょうぼう  
**消防**

かさい きゅうきゅう きゅうじょ  
**火災・救急・救助 119**

けいさつ  
**警察**

はんざい ぼうはん こうつうじこ  
**犯罪・防犯・交通事故 110**



加賀市 危機対策課

〒922-8622 石川県加賀市大聖寺南町二41番地

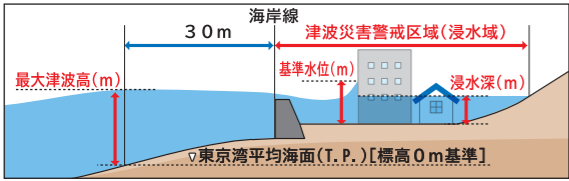
TEL 0761-72-7891 FAX 0761-75-7388 E-mail kikitaisaku@city.kaga.lg.jp

# 津波ハザードマップ

## 全域図

### 津波災害警戒区域について

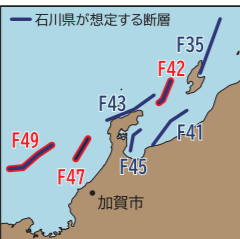
- 津波災害警戒区域とは、**最大クラスの津波**が発生した際に、住民等の生命・身体に危害が生ずるおそれのある区域で、津波災害を防止するために警戒避難体制を特に整備すべき区域のことです。
- 津波災害警戒区域指定範囲は、公表されている津波浸水想定区域と同一範囲です。
- このマップでは、基準水位として着色された範囲が津波災害警戒区域に該当します。
- 基準水位とは、津波が建物に衝突した際の水位上昇を加えた水位のことを表します。
- 地震の規模によっては、この図に着色されていない場所でも浸水したり、基準水位が高くなる場合がありますので注意してください。



最大津波高(T.P.)	海岸線から約30m沖合の地点における津波の最大高さ(T.P.) [標高0m基準]
最大津波到達時間	海岸線から約30m沖合の地点における地震直後から最大津波高となるまでの時間
影響開始時間	海岸線から沖合約30m地点において、地震直後の海面に±20cmの海面(水位)変動が生じるまでの時間

### 津波浸水想定区域について

- 石川県は、7つの津波断層モデルを基に、津波浸水想定区域図を作成しています。
- 塩屋、橋立、新堀川河口の代表地点付近における最大津波高、最大津波到達時間、影響開始時間は次のとおりです。



代表地点	津波が最も高くなるケース		津波が最も早く到達するケース	
	断層	最大津波高	断層	最大津波到達時間
塩屋	F49	4.2m	F47	20分
橋立	F49	4.9m	F47	19分
新堀川河口	F42	3.5m	F47	21分
	(参考)F49	3.0m		

### 凡例

**避難情報**

- 指定避難所
- 指定緊急避難場所
- 土砂災害特別警戒区域
- 土砂災害警戒区域

**地図情報**

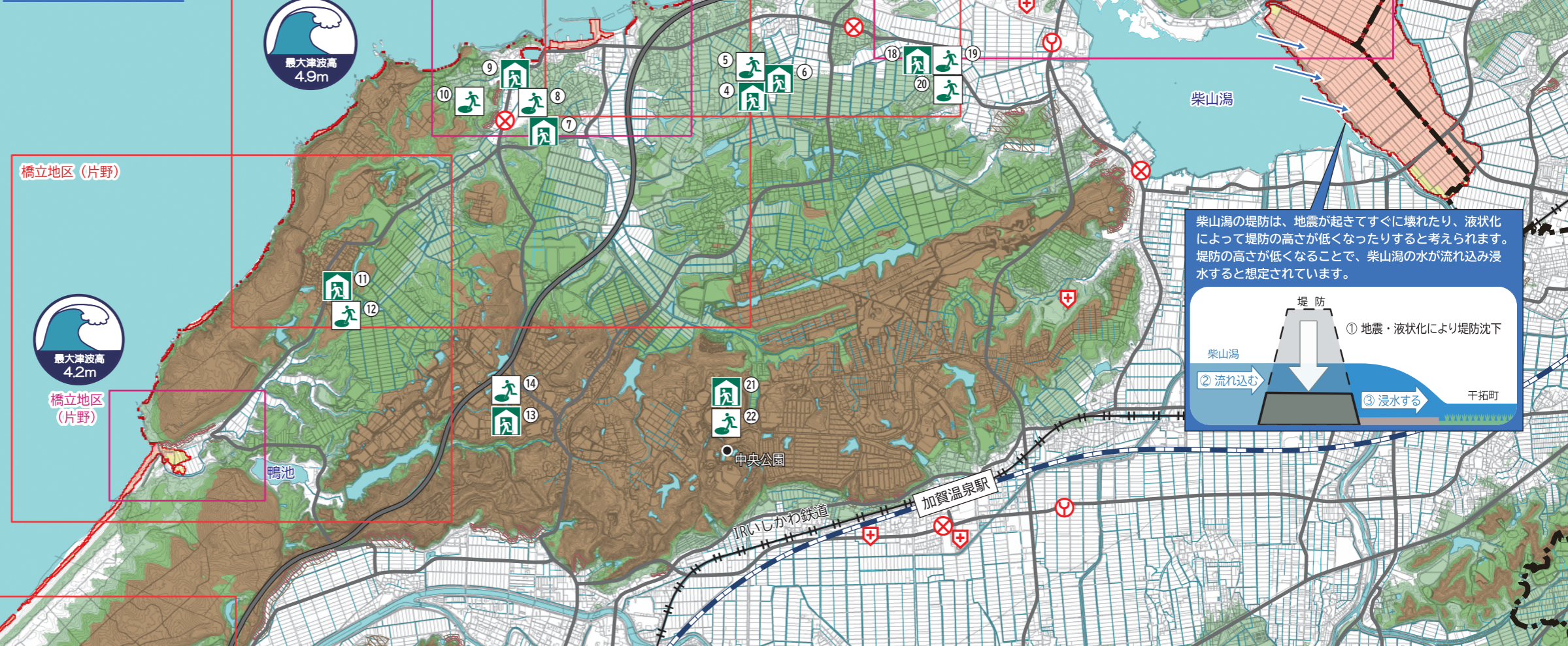
- 警察署・交番・駐在所
- 消防署・分署
- 病院
- 市役所

**津波災害警戒区域 (基準水位)**

5.0m  
3.0m  
0.5m

**標高区分**

標高30m  
標高20m  
標高10m



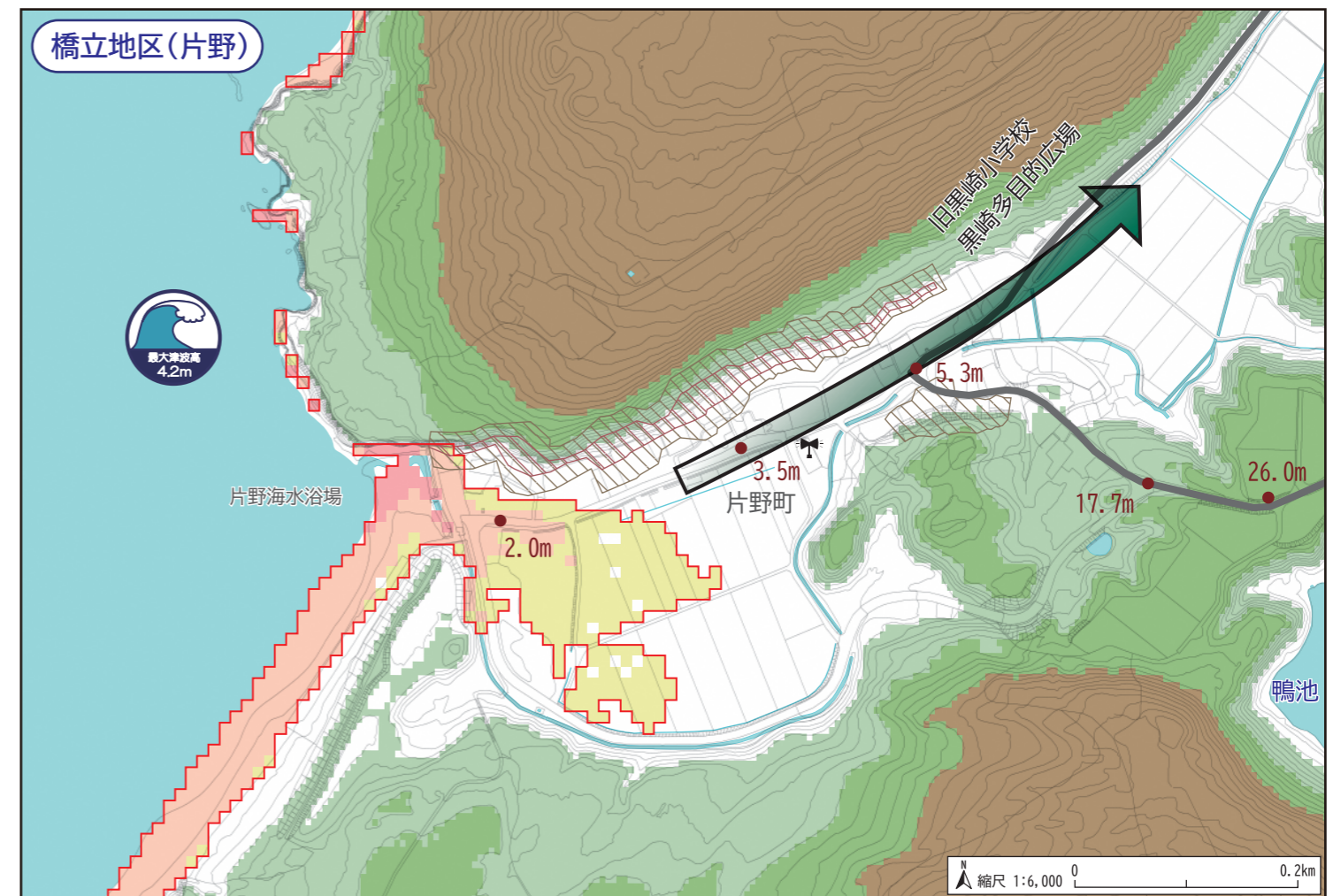
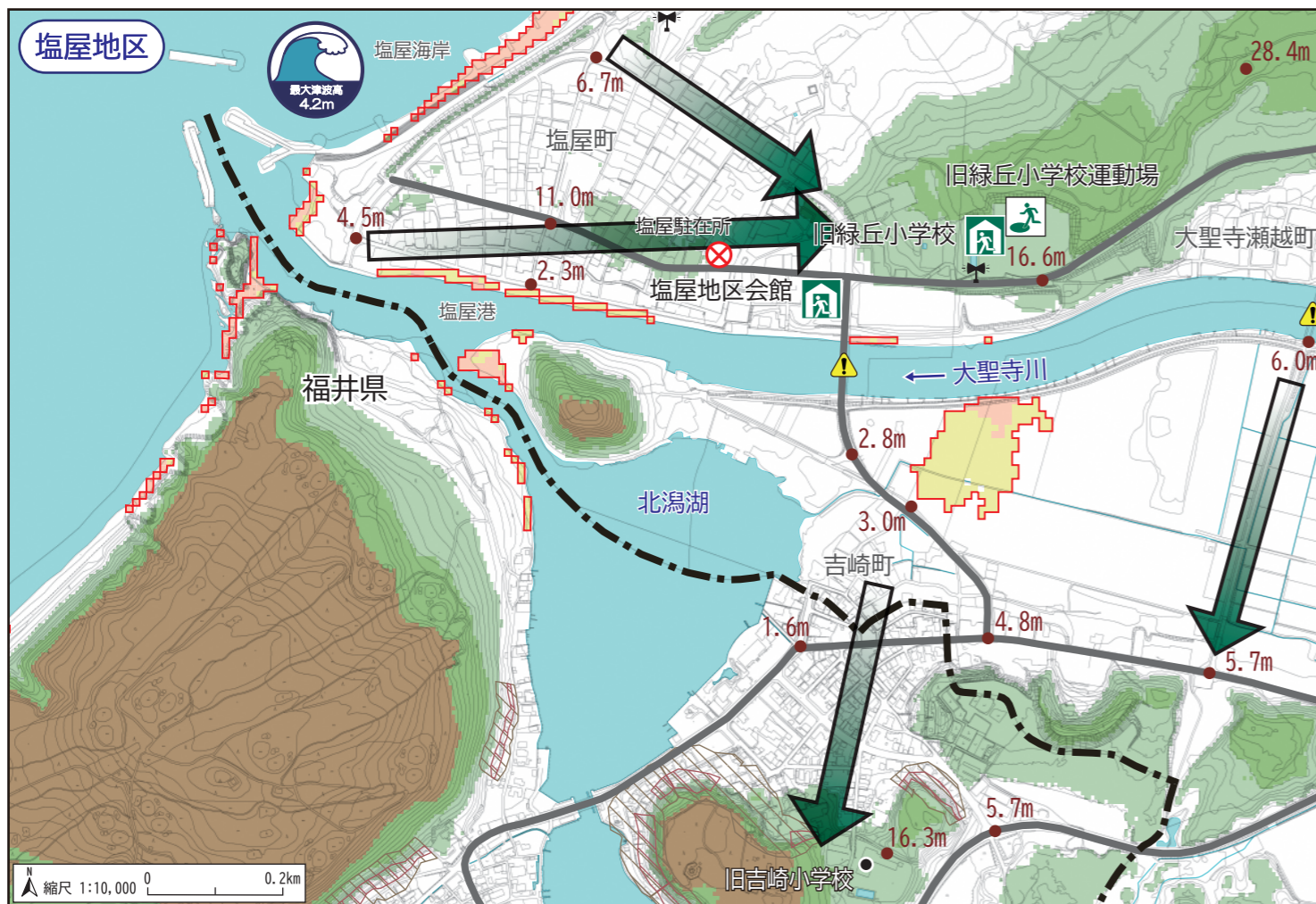
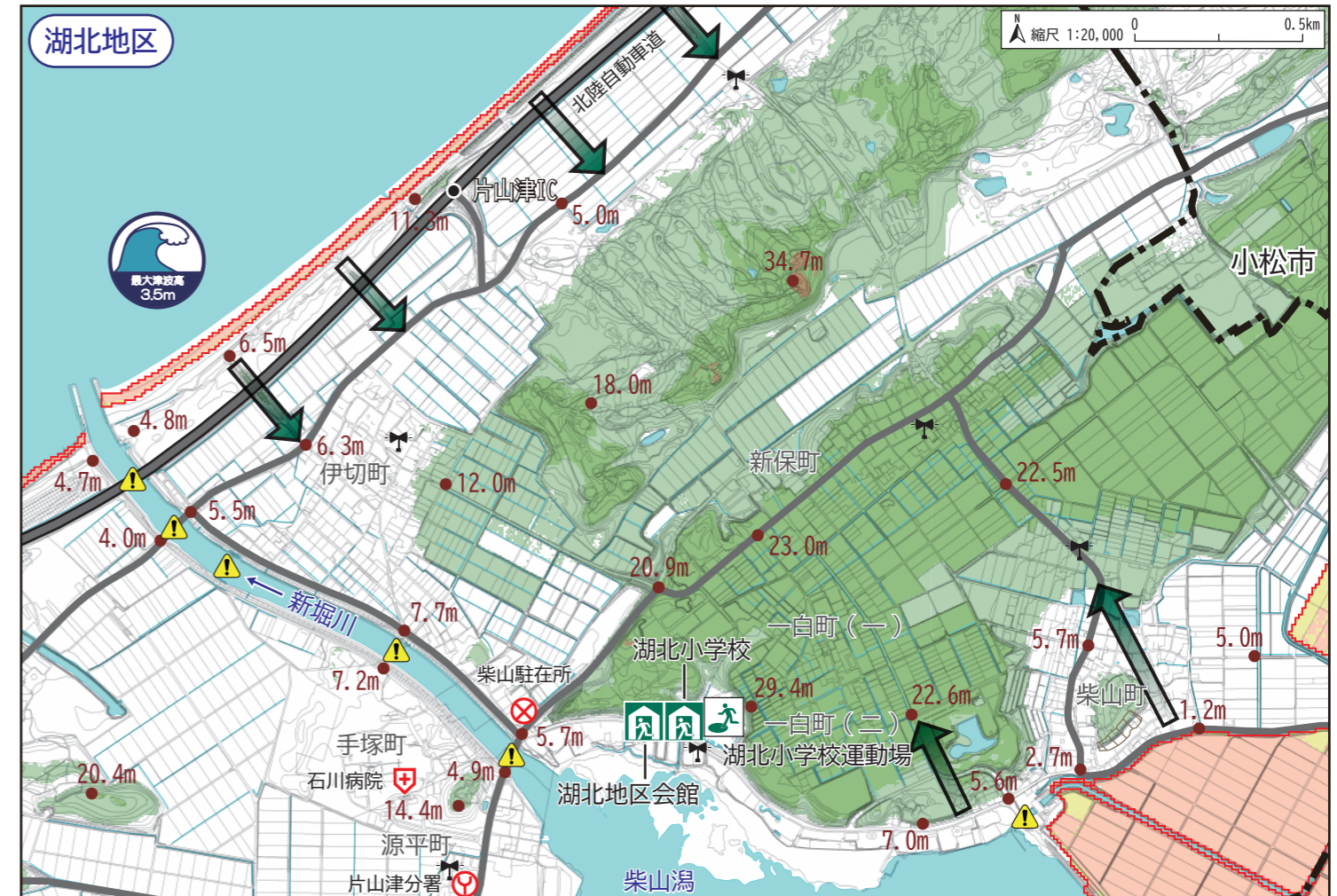
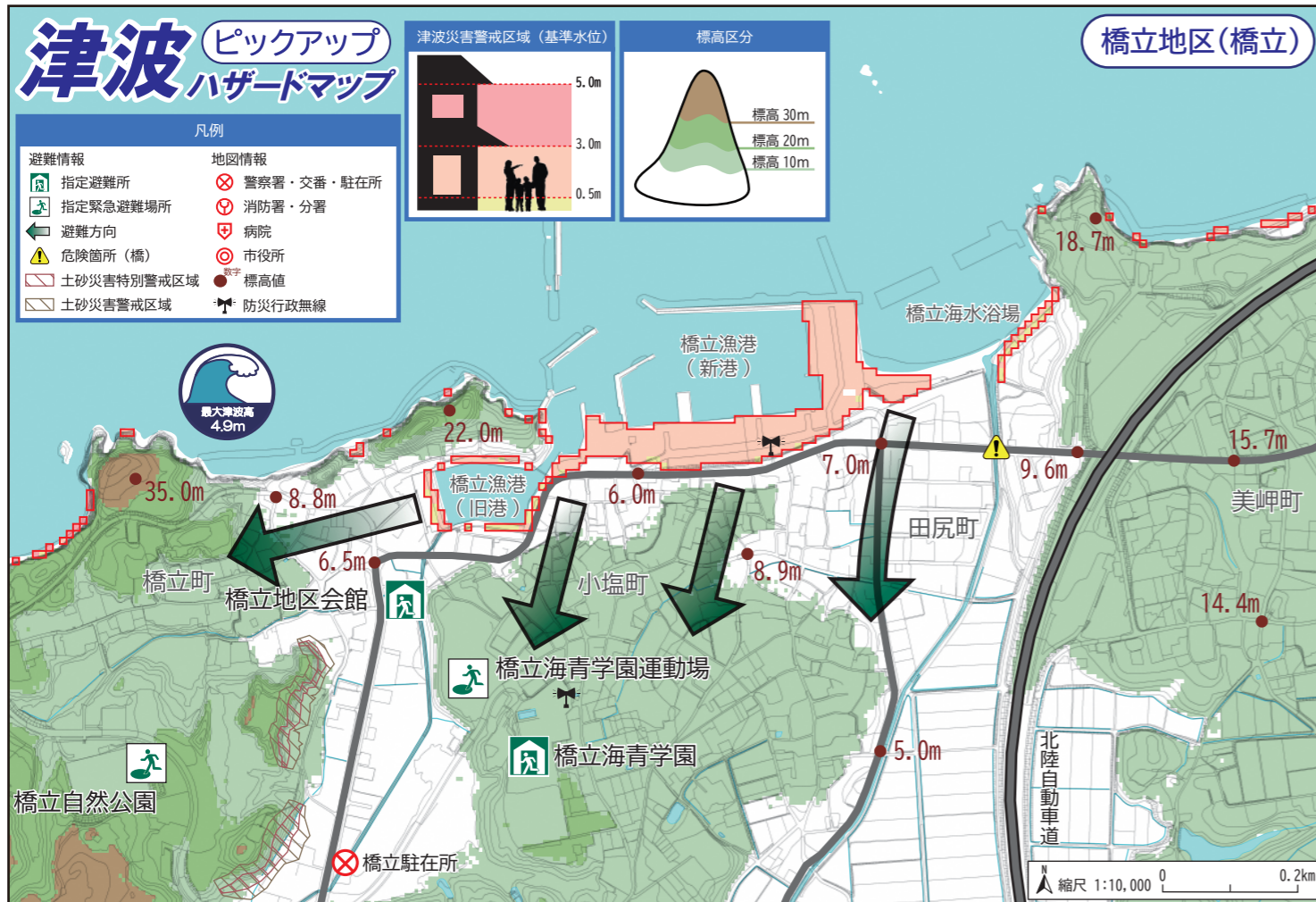
柴山湾の堤防は、地震が起きてすぐに壊れたり、液状化によって堤防の高さが低くなったりと考えられます。堤防の高さが低くなることで、柴山湾の水が流れ込み浸水すると想定されています。

① 地震・液状化により堤防沈下

② 流れ込む

③ 浸水する

地区	施設名称	所在地	電話番号	標高(m)	地区	施設名称	所在地	電話番号	標高(m)
湖北	① 湖北小学校	柴山町92-1	0761-74-0369	5.2	塩屋	⑮ 旧緑丘小学校	大聖寺瀬越町	-	19.3
	② 湖北小学校運動場	柴山町も33	0761-75-4014	5.9		⑯ 旧緑丘小学校運動場	塩屋境山1-1	-	9.0
	③ 湖北地区会館	塩浜町104	0761-74-1861	13.9		⑰ 塩屋地区会館	塩屋町イ29-1	0761-73-8001	9.0
金明	④ 金明小学校	塩浜町105	0761-74-2828	11.8	周辺	⑱ 片山津中学校	潮津町レ1-1	0761-74-1154	14.5
	⑤ 金明小学校運動場	小塩町ろ1	0761-75-2111	19.7		⑲ 片山津中学校運動場	潮津町ソ1	-	13.7
	⑥ 金明地区会館	橋立町口357	0761-75-2944	7.0		⑳ 片山津野球場	山田町リ245-2	0761-73-3939	44.4
橋立	⑦ 橋立海青学園	橋立町南1	-	18.7	㉑ スポーツセンター	三木町ニ98-1	-	3.3	
	⑧ 橋立海青学園運動場	黒崎町め23	-	37.0	㉒ 加賀市中央公園	三木町ニ26-1	0761-72-1772	2.6	
	⑨ 橋立地区会館	豊町イ120-1	0761-73-3101	47.2	㉓ 旧三木小学校				
	⑩ 橋立自然公園				㉔ 旧三木小学校運動場				
	⑪ 旧黒崎小学校				㉕ 三木地区会館				
	⑫ 黒崎多目的広場								
	⑬ 錦城特別支援学校								
	⑭ 錦城特別支援学校運動場								



## 令和7年(2025年)加賀市観光統計について

令和7年(2025年)1月から12月までの本市における観光統計を取りまとめましたので、報告します。

### 【主なポイント】

1. 宿泊施設入込客数は、市全体で約123万1千人となり、対前年比で9.4%減少し、発地別では、
  - (1) 石川県内が約23万8千人となり、対前年比で29.7%の減少
  - (2) 関東が約18万1千人となり、対前年比で4.8%の増加
  - (3) 関西が約25万8千人となり、対前年比で1.2%の増加
  - (4) 中京が約15万1千人となり、対前年比で12.1%の増加
2. 外国人(インバウンド客)は、市全体で約6万5千人となり、対前年比で37.1%増加し、国別では、
  - (1) 台湾が約2万人となり、対前年比で18.6%の増加
  - (2) アメリカが約1万1千人となり、対前年比で33.0%の増加
  - (3) ヨーロッパが約8千人となり、対前年比で66.7%の増加
  - (4) 中国が約4千9百人となり、対前年比で72.6%の増加
  - (5) 韓国が約4千百人となり、対前年比で58.1%の増加
3. 市文化(展観)施設等の入館者数は約11万8千人となり、対前年比で15.9%の減少
4. 市内観光施設は、ゴルフ場を集計外としたため、対前年比で28.6%の減少
5. 観光情報センターは、利用者が約3万5千人となり、対前年比で22.1%の減少  
公式ホームページ利用者は、約203万6千件となり、対前年比で18.6%の減少

# 令和7年(2025年) 加賀市観光統計



本市のゲートウェイ 加賀温泉駅「ゆのまち加賀」

===== 目次 =====

I	概要	P2
II	宿泊施設入込客数	P8
III	市文化施設入館者数	P16
IV	有料道路	P17
V	公共交通機関	P17
VI	観光案内所	P17



# 令和 7 年 加賀市の観光概要

## I 概要

### 1 全体

北陸地域においては、能登半島地震をはじめとする災害からの復旧・復興が着実に進んでおります。本市では、北陸新幹線敦賀延伸・加賀温泉駅開業から早や 2 年近くが経過し、関東圏からの入込客数増加などの効果を徐々に実感いたしております。三大都市圏の年間観光入込客数は、国内旅行の需要がアウトバウンドの回復と大阪・関西万博の開催に誘引されながらも、首都圏が 4.8%、関西圏が 1.2%、中京圏が 12.1%増加いたしました。外国人観光客数については、37.1%と大きく増加いたしました。しかし、震災避難者の退去などにより県内からの入込客数は 29.7%減少し、全体では 9.4%の減少となりました。

令和 7 年は、ツーリズム EXPO ジャパン 2025 愛知・中部北陸に出展したほか、首都圏、関西圏、中京圏の三大都市圏でのトップセールスや首都圏や関西圏でのイベント・商談会への参加など、加賀温泉郷への誘客促進を図る施策を進めました。また、加賀温泉郷インスタグラムでのフォトコンテストを実施し、新たな手法による加賀温泉郷の魅力発信にも取り組みました。広域連携事業では、中京からの集客強化のため、高速道路の周遊パスと地域商品券をセットにした旅行商品を販売し、加賀地域での周遊を促し、観光消費の拡大を図りました。

海外に向けては、マレーシア中華旅行業協会ファミトリップの実施や台北国際旅行博への参加、広域連携事業での大阪・関西万博出展など、海外での加賀温泉郷の更なる知名度と認知度の向上に努めました。また、富裕層向け高付加価値商品の造成や観光コンテンツの磨き上げを進め、加賀温泉郷の魅力向上に積極的に取り組みました。さらに、外国人観光客の受入体制強化に向け、ローカルガイド育成を進めました。

これまでは、台湾からの観光客が大きな割合を占めていましたが、他地域からの観光客が増加傾向にあり、特に欧米からの観光客はコロナ禍前の 2~3 倍に達し、増加傾向が顕著ですが、アジア圏からの観光客は増加しているものの、コロナ禍前の水準には至っていません。

今後は、北陸新幹線を活用した加賀温泉郷のプロモーション活動など、国内からの誘客強化を図るとともに、増加を続ける訪日外国人を加賀温泉郷に誘客するために温泉をはじめ、歴史や伝統文化、自然、食など、様々な地域資源を活用しながら、観光地域づくりや誘客プロモーションに取り組んでまいります。

2 宿泊施設入込客数(令和6年の数値には能登半島地震の避難者を含みます。)

① 入込客数

入込客数は前年比で9.4%の減少となりました。(単位:人)

	R5	R6	R7	前年差	前年比
山代温泉	544,210	629,023	546,133	▲82,890	86.8%
山中温泉	287,720	319,350	331,359	12,009	103.8%
片山津温泉・柴山温泉	342,388	367,079	300,491	▲66,588	81.9%
温泉地計	1,174,318	1,315,452	1,177,983	▲137,469	89.5%
その他の地域	49,639	43,950	53,021	9,071	120.6%
合計	1,223,957	1,359,402	1,231,004	▲128,398	90.6%

※人数は、旅館やホテル等の宿泊施設における宿泊客と日帰り客の数値を集計

② 発地別

北陸新幹線加賀温泉駅開業により、加賀市へのアクセスが良くなった関東圏からの入込客数は前年比4.8%増加となり、2年連続の増加となりました。(単位:人)

		R5	R6	R7	増減差	前年比
石川	人数	193,243	339,680	238,734	▲100,946	70.3%
	(構成比)	(15.8%)	(25.0%)	(19.4%)		
富山	人数	51,505	58,841	74,141	15,300	126.0%
	(構成比)	(4.2%)	(4.3%)	(6.0%)		
福井	人数	54,657	56,431	74,033	17,602	131.2%
	(構成比)	(4.5%)	(4.2%)	(6.0%)		
長野	人数	12,155	13,679	12,930	▲749	94.5%
	(構成比)	(1.0%)	(1.0%)	(1.1%)		
新潟	人数	13,394	12,696	15,202	2,506	119.7%
	(構成比)	(1.1%)	(0.9%)	(1.2%)		
関西	人数	293,545	255,465	258,570	3,105	101.2%
	(構成比)	(24.0%)	(18.8%)	(21.0%)		
中京	人数	141,380	135,391	151,773	16,382	112.1%
	(構成比)	(11.6%)	(10.0%)	(12.3%)		
関東	人数	160,872	172,949	181,206	8,257	104.8%
	(構成比)	(13.1%)	(12.7%)	(14.7%)		
その他国内	人数	53,364	56,076	48,239	▲7,837	86.0%
	(構成比)	(4.4%)	(4.1%)	(3.9%)		
外国	人数	34,414	47,463	65,082	17,619	137.1%
	(構成比)	(2.8%)	(3.5%)	(5.3%)		
地域不明	人数	215,428	210,731	111,094	▲99,637	52.7%
	(構成比)	(17.6%)	(15.5%)	(9.0%)		
合計		1,223,957	1,359,402	1,231,004	▲128,398	90.6%

③ 外国人

外国人観光客数は、前年比 37.1%の増加となりました。中でも欧米豪からの増加が顕著です。

(単位:人)

		R5	R6	R7	増減差	前年比
台湾	人数	9,009	17,374	20,607	3,233	118.6%
	(構成比)	(26.2%)	(36.6%)	(31.7%)		
韓国	人数	1,215	2,594	4,101	1,507	158.1%
	(構成比)	(3.5%)	(5.5%)	(6.3%)		
中国	人数	1,194	2,861	4,938	2,077	172.6%
	(構成比)	(3.5%)	(6.0%)	(7.6%)		
香港	人数	3,414	2,991	4,964	1,973	166.0%
	(構成比)	(9.9%)	(6.3%)	(7.6%)		
シンガポール	人数	733	821	1,306	485	159.1%
	(構成比)	(2.1%)	(1.7%)	(2.0%)		
その他アジア	人数	1,029	1,000	1,722	722	172.2%
	(構成比)	(3.0%)	(2.1%)	(2.6%)		
アメリカ	人数	6,688	8,442	11,224	2,782	133.0%
	(構成比)	(19.4%)	(17.8%)	(17.2%)		
カナダ	人数	805	773	1,610	837	208.3%
	(構成比)	(2.3%)	(1.6%)	(2.5%)		
イギリス	人数	532	945	1,471	526	155.7%
	(構成比)	(1.5%)	(2.0%)	(2.3%)		
フランス	人数	359	701	1,121	420	159.9%
	(構成比)	(1.0%)	(1.5%)	(1.7%)		
イタリア	人数	735	1,262	1,839	577	145.7%
	(構成比)	(2.1%)	(2.7%)	(2.8%)		
その他ヨーロッパ	人数	1,469	1,944	3,658	1,714	188.2%
	(構成比)	(4.3%)	(4.1%)	(5.6%)		
オーストラリア	人数	465	726	1,294	568	178.2%
	(構成比)	(1.4%)	(1.5%)	(2.0%)		
その他	人数	474	760	1,715	955	225.7%
	(構成比)	(1.4%)	(1.6%)	(2.6%)		
地域不明	人数	6,293	4,269	3,512	▲757	82.3%
	(構成比)	(18.3%)	(9.0%)	(5.4%)		
合計		34,414	47,463	65,082	17,619	137.1%

### 3 市文化施設入館者数

市文化施設の入館者数は、中谷宇吉郎雪の科学館の休館もあり、全体で15.9%の減少となりました。

(単位:人)

	R5	R6	R7	増減差	前年比
石川県九谷焼美術館	17,781	20,957	19,629	▲1,328	93.7%
深田久弥山の文化館	2,463	2,277	2,772	495	121.7%
加賀市鴨池観察館	4,902	4,169	5,765	1,596	138.3%
加賀市美術館	27,285	29,557	29,703	146	100.5%
北前船の里資料館	9,521	9,642	9,975	333	103.5%
中谷宇吉郎雪の科学館	24,567	23,036	7,477	▲15,559	32.5%
九谷焼窯跡展示館	7,217	7,595	7,651	56	100.7%
魯山人寓居跡いろは草庵	9,531	9,718	9,491	▲227	97.7%
芭蕉の館	5,454	5,967	5,999	32	100.5%
加賀依緑園		6,528	5,824	▲704	89.2%
蘇梁館	3,044	2,871	2,438	▲433	84.9%
竹の浦館	11,973	18,763	11,990	▲6,773	63.9%
合計	123,738	141,080	118,714	▲22,366	84.1%

※中谷宇吉郎雪の科学館は令和7年4月から休館中

### 4 市内観光施設等入館者数

#### ① 市内観光施設

市内観光施設の入館者数はゴルフ場を集計外としたため、減少となりました。

(単位:人)

	R5	R6	R7	増減差	前年比
ろくろの里	5,226	5,258	4,768	▲490	90.7%
法皇山横穴古墳群	813	706	763	57	108.1%
はづちを楽堂	31,751	25,347	23,686	▲1,661	93.4%
山中座	9,348	8,473	18,398	9,925	217.1%
萬松園 あいうえおの杜			57,239		
市内ゴルフ場	210,139	178,570	非公表		
その他民間観光施設	210,587	197,069	191,679	▲5,390	97.3%
合計	467,864	415,423	296,533	▲118,890	71.4%

※令和5年の市内ゴルフ場の数値は、片山津ゴルフ倶楽部白山・加賀・日本海コース、西コース、加賀セントラルゴルフ倶楽部、山代ゴルフ倶楽部、加賀カントリークラブの合計値、令和6年の市内ゴルフ場の数値は、片山津ゴルフ倶楽部白山・加賀・日本海コース、西コース、加賀セントラルゴルフ倶楽部、山代ゴルフ倶楽部の合計値とする。

※その他民間観光施設の数値は、大日盛酒蔵資料館、長流亭、蔵六園、無限庵、全昌寺、加賀フルーツランド、月うさぎの里、鶴仙溪川床、県民の森キャンプ場の合計数とする。

※実性院は令和6年能登半島地震により休館中

## ② 市内土産販売施設

市内土産販売施設の利用者数は、前年と比べ、1.8%の増加となりました。(単位:人)

	R5	R6	R7	増減差	前年比
観光土産施設	163,700	213,412	217,289	3,877	101.8%

※市内土産販売施設の数値は、山中塗うるし座、九谷満月、献上加賀棒茶丸八製茶場、加賀百撰街、JA加賀元気村の合計数とする。

※道の駅山中温泉は令和5年4月から休業中

## ③ 入浴施設

市内入浴施設の利用者数は、前年比1.5%の増加となりました。(単位:人)

	R5	R6	R7	増減差	前年比
山代温泉古総湯	39,899	40,906	44,232	3,326	108.1%
山代温泉総湯	30,298	39,800	41,597	1,797	104.5%
山中温泉総湯 菊の湯 第1・2	59,155	61,361	60,834	▲527	99.1%
片山津温泉総湯	56,290	59,442	57,818	▲1,624	97.3%
合計	185,642	201,509	204,481	2,972	101.5%

※定期利用・期間利用を除いた数値

※令和6年能登半島地震により被災された方を対象とした加賀市内3温泉総湯の無料利用数も含む。

## ④ イベント

イベントの入込客数(推計)は、全体として3.2%の減少となりました。(単位:人)

	R5	R6	R7	増減差	前年比
御願神事	1,200	1,300	1,000	▲300	76.9%
山中漆器まつり	50,000	50,000	45,000	▲5,000	90.0%
山代菖蒲湯まつり	30,000	25,000	25,000	0	100.0%
山代大田楽	1,600	4,000	4,000	0	100.0%
片山津湯のまつり	12,476	16,024	14,471	▲1,553	90.3%
ぐず焼まつり	3,000	2,000	2,500	500	125.0%
山中節全国コンクール	300	200	250	50	125.0%
十万石まつり	1,500	3,500	6,000	2,500	171.4%
山中温泉こいこい祭	15,000	18,000	18,000	0	100.0%
合計	115,076	120,024	116,221	▲3,803	96.8%

## 5 有料道路

北陸自動車道の通行台数は、加賀インターチェンジが前年比 1.6%の減少、片山津インターチェンジが前年比 2.1%の減少となりました。(単位:台)

	R5	R6	R7	増減差	前年比
加賀 IC	1,193,799	1,216,945	1,197,682	▲19,263	98.4%
片山津 IC	1,402,530	1,340,646	1,312,922	▲27,724	97.9%

資料:中日本高速道路(株)金沢支社調べ

## 6 公共交通機関

### ① 乗降人数(年度)

加賀温泉駅乗降人数は令和 6 年度の数値が最新で、前年比 18.3%の増加となりました。(単位:人)

	R4 年度	R5 年度		R6 年度		増減差	前年比
加賀温泉駅	1,242,550	JR	1,110,740	JR	490,484	208,928	118.3%
		IR いしかわ鉄道	31,648	IR いしかわ鉄道	860,832		

資料:西日本旅客鉄道(株)金沢支社、IR いしかわ鉄道(株)調べ

※令和 6 年度(令和 6 年 4 月 1 日～令和 7 年 3 月 31 日)の数値が最新

※令和 5 年度の数値は、JR が令和 5 年 4 月 1 日～令和 6 年 3 月 15 日の在来線と令和 6 年 3 月 16 日～3 月 31 日の北陸新幹線の乗降者数、IR いしかわ鉄道が令和 6 年 3 月 16 日～3 月 31 日までの乗降者数

### ② キャン・バス

キャン・バスの利用人数は、前年比 2.3%の減少となりました。(単位:人)

	R5	R6	R7	増減差	前年比
キャン・バス	35,922	28,994	28,337	▲657	97.7%

資料:(株)まちづくり加賀調べ

### ③ 永平寺おでかけ号

令和 7 年 3 月 30 日をもって運行終了(単位:人)

	R5	R6	R7	増減差	前年比
永平寺おでかけ号	3,677	3,258	541		

資料:加賀市観光情報センター調べ

## 7 観光案内所

### ① 観光情報センター

窓口案内件数が前年比 22.1%の減少、電話問い合わせ件数は前年比 27.1%の減少、観光ホームページアクセス件数は前年比 18.6%の減少となりました。(単位:件)

	R5	R6	R7	増減差	前年比
窓口案内	62,751	44,937	34,989	▲9,948	77.9%
電話案内	2,382	2,884	2,102	▲782	72.9%
観光ホームページ	2,473,679	2,502,222	2,036,054	▲466,168	81.4%

資料:加賀市観光情報センター調べ

Ⅱ 宿泊施設入込人数

1 月別入込人数

(単位:人)

			1月	2月	3月	4月	5月	6月	7月	8月	9月	10月	11月	12月	合計	
山代温泉	日帰	R6	781	922	1,084	1,007	904	1,620	914	875	688	674	1,784	1,763	13,016	
		R7	1,434	852	1,372	1,212	1,002	906	662	781	766	1,228	1,182	1,735	13,132	
		増減差	653	▲ 70	288	205	98	▲ 714	▲ 252	▲ 94	78	554	▲ 602	▲ 28	116	
	宿泊	R6	28,601	44,310	61,389	53,563	49,577	47,631	50,290	67,570	67,570	45,143	52,582	64,107	51,244	616,007
		R7	42,911	38,596	52,187	36,465	41,033	32,923	34,935	62,186	62,186	40,003	45,374	56,717	49,671	533,001
		増減差	14,310	▲ 5,714	▲ 9,202	▲ 17,098	▲ 8,544	▲ 14,708	▲ 15,355	▲ 5,384	▲ 5,140	▲ 7,208	▲ 7,390	▲ 7,390	▲ 1,573	▲ 83,006
	総数	R6	29,382	45,232	62,473	54,570	50,481	49,251	51,204	68,445	68,445	45,831	53,256	65,891	53,007	629,023
		R7	44,345	39,448	53,559	37,677	42,035	33,829	35,597	62,967	62,967	40,769	46,602	57,899	51,406	546,133
		増減差	14,963	▲ 5,784	▲ 8,914	▲ 16,893	▲ 8,446	▲ 15,422	▲ 15,607	▲ 5,478	▲ 5,062	▲ 6,654	▲ 6,654	▲ 7,992	▲ 1,601	▲ 82,890
山中温泉	日帰	R6	136	139	92	152	275	72	26	71	98	77	176	202	1,516	
		R7	216	146	372	288	193	172	330	277	254	324	416	256	3,244	
		増減差	80	7	280	136	▲ 82	100	304	206	156	247	240	54	1,728	
	宿泊	R6	20,931	28,401	36,458	34,207	24,172	20,277	21,749	31,995	31,995	22,490	24,528	29,890	22,736	317,834
		R7	20,210	20,811	30,571	21,968	23,586	18,009	20,939	44,757	44,757	26,500	30,281	38,860	31,623	328,115
		増減差	▲ 721	▲ 7,590	▲ 5,887	▲ 12,239	▲ 586	▲ 2,268	▲ 810	12,762	12,762	4,010	5,753	8,970	8,887	10,281
	総数	R6	21,067	28,540	36,550	34,359	24,447	20,349	21,775	32,066	32,066	22,588	24,605	30,066	22,938	319,350
		R7	20,426	20,957	30,943	22,256	23,779	18,181	21,269	45,034	45,034	26,754	30,605	39,276	31,879	331,359
		増減差	▲ 641	▲ 7,583	▲ 5,607	▲ 12,103	▲ 668	▲ 2,168	▲ 506	12,968	12,968	4,166	6,000	9,210	8,941	12,009

			1月	2月	3月	4月	5月	6月	7月	8月	9月	10月	11月	12月	合計
片山津温泉	日帰	R6	1,295	2,267	5,067	4,444	3,196	2,440	3,146	4,294	3,395	3,923	4,149	3,038	40,654
		R7	3,793	1,481	2,272	1,123	788	1,567	1,734	2,516	895	2,096	2,659	3,012	23,936
		増減差	2,498	▲ 786	▲ 2,795	▲ 3,321	▲ 2,408	▲ 873	▲ 1,412	▲ 1,778	▲ 2,500	▲ 1,827	▲ 1,490	▲ 26	▲ 16,718
	宿泊	R6	9,712	23,960	38,344	34,573	26,391	24,080	24,565	38,470	21,503	27,141	32,624	25,062	326,425
		R7	21,272	17,826	27,695	17,996	20,385	15,000	19,276	37,628	18,708	24,813	31,603	24,353	276,555
		増減差	11,560	▲ 6,134	▲ 10,649	▲ 16,577	▲ 6,006	▲ 9,080	▲ 5,289	▲ 842	▲ 2,795	▲ 2,328	▲ 1,021	▲ 709	▲ 49,870
	総数	R6	11,007	26,227	43,411	39,017	29,587	26,520	27,711	42,764	24,898	31,064	36,773	28,100	367,079
		R7	25,065	19,307	29,967	19,119	21,173	16,567	21,010	40,144	19,603	26,909	34,262	27,365	300,491
		増減差	14,058	▲ 6,920	▲ 13,444	▲ 19,898	▲ 8,414	▲ 9,953	▲ 6,701	▲ 2,620	▲ 5,295	▲ 4,155	▲ 2,511	▲ 735	▲ 66,588
温泉地計	日帰	R6	2,212	3,328	6,243	5,603	4,375	4,132	4,086	5,240	4,181	4,674	6,109	5,003	55,186
		R7	5,443	2,479	4,016	2,623	1,983	2,645	2,726	3,574	1,915	3,648	4,257	5,003	40,312
		増減差	3,231	▲ 849	▲ 2,227	▲ 2,980	▲ 2,392	▲ 1,487	▲ 1,360	▲ 1,666	▲ 2,266	▲ 1,026	▲ 1,852	0	▲ 14,874
	宿泊	R6	59,244	96,671	136,191	122,343	100,140	91,988	96,604	138,035	89,136	104,251	126,621	99,042	1,260,266
		R7	84,393	77,233	110,453	76,429	85,004	65,932	75,150	144,571	85,211	100,468	127,180	105,647	1,137,671
		増減差	25,149	▲ 19,438	▲ 25,738	▲ 45,914	▲ 15,136	▲ 26,056	▲ 21,454	6,536	▲ 3,925	▲ 3,783	559	6,605	▲ 122,595
	総数	R6	61,456	99,999	142,434	127,946	104,515	96,120	100,690	143,275	93,317	108,925	132,730	104,045	1,315,452
		R7	89,836	79,712	114,469	79,052	86,987	68,577	77,876	148,145	87,126	104,116	131,437	110,650	1,177,983
		増減差	28,380	▲ 20,287	▲ 27,965	▲ 48,894	▲ 17,528	▲ 27,543	▲ 22,814	4,870	▲ 6,191	▲ 4,809	▲ 1,293	6,605	▲ 137,469
			1月	2月	3月	4月	5月	6月	7月	8月	9月	10月	11月	12月	合計
その他地域	日帰	R6	807	657	1,311	790	349	446	562	1,964	790	1,174	1,033	939	10,822
		R7	375	433	1,350	810	626	730	701	1,574	877	688	547	453	9,164
		増減差	▲ 432	▲ 224	39	20	277	284	139	▲ 390	87	▲ 486	▲ 486	▲ 486	▲ 1,658
	宿泊	R6	1,811	5,197	2,017	2,924	1,447	1,874	1,119	5,031	3,288	2,083	3,520	2,817	33,128
		R7	2,380	2,279	3,478	3,822	4,093	3,739	3,603	5,420	3,638	4,294	3,803	3,308	43,857
		増減差	569	▲ 2,918	1,461	898	2,646	1,865	2,484	389	350	2,211	283	491	10,729
	総数	R6	2,618	5,854	3,328	3,714	1,796	2,320	1,681	6,995	4,078	3,257	4,553	3,756	43,950
		R7	2,755	2,712	4,828	4,632	4,719	4,469	4,304	6,994	4,515	4,982	4,350	3,761	53,021
		増減差	137	▲ 3,142	1,500	918	2,923	2,149	2,623	▲ 1	437	1,725	▲ 203	5	9,071
計	日帰	R6	3,019	3,985	7,554	6,393	4,724	4,578	4,648	7,204	4,971	5,848	7,142	5,942	66,008
		R7	5,818	2,912	5,366	3,433	2,609	3,375	3,427	5,148	2,792	4,336	4,804	5,456	49,476
		増減差	2,799	▲ 1,073	▲ 2,188	▲ 2,960	▲ 2,115	▲ 1,203	▲ 1,221	▲ 2,056	▲ 2,179	▲ 1,512	▲ 2,338	▲ 486	▲ 16,532
	宿泊	R6	61,055	101,868	138,208	125,267	101,587	93,862	97,723	143,066	92,424	106,334	130,141	101,859	1,293,394
		R7	86,773	79,512	113,931	80,251	89,097	69,671	78,753	149,991	88,849	104,762	130,983	108,955	1,181,528
		増減差	25,718	▲ 22,356	▲ 24,277	▲ 45,016	▲ 12,490	▲ 24,191	▲ 18,970	6,925	▲ 3,575	▲ 1,572	842	7,096	▲ 111,866
	総数	R6	64,074	105,853	145,762	131,660	106,311	98,440	102,371	150,270	97,395	112,182	137,283	107,801	1,359,402
		R7	92,591	82,424	119,297	83,684	91,706	73,046	82,180	155,139	91,641	109,098	135,787	114,411	1,231,004
		増減差	28,517	▲ 23,429	▲ 26,465	▲ 47,976	▲ 14,605	▲ 25,394	▲ 20,191	4,869	▲ 5,754	▲ 3,084	▲ 1,496	6,610	▲ 128,398

## 2 発地別

(単位:人)

			石川	富山	福井	長野	新潟	関西	中京	関東	その他国内	外国	地域不明	合計
山代温泉	R7	1月	11,756	2,753	2,449	412	174	9,140	3,271	7,607	1,310	2,527	2,946	44,345
		2月	7,613	2,039	1,664	314	311	8,750	3,503	10,421	910	2,326	1,597	39,448
		3月	9,995	3,373	2,811	635	751	12,066	6,228	10,935	1,932	2,322	2,511	53,559
		4月	8,419	1,775	2,266	350	594	6,940	4,040	5,502	1,531	4,324	1,936	37,677
		5月	5,947	1,923	1,923	549	503	10,814	5,955	8,381	1,600	3,010	1,430	42,035
		6月	5,946	1,640	1,196	532	656	7,394	5,335	6,784	1,314	1,510	1,522	33,829
		7月	6,306	2,094	2,030	320	431	9,880	5,352	5,868	1,688	971	657	35,597
		8月	8,780	3,521	3,010	736	877	18,993	11,051	10,690	3,486	1,067	756	62,967
		9月	5,192	1,780	1,694	422	475	10,525	5,409	9,790	1,938	2,111	1,433	40,769
		10月	6,795	2,536	2,024	790	979	9,438	6,304	9,092	2,966	3,687	1,991	46,602
		11月	7,737	3,370	2,711	765	863	15,676	9,171	9,536	2,808	3,070	2,192	57,899
		12月	13,697	3,362	3,605	549	501	10,786	4,899	7,748	1,382	2,442	2,435	51,406
		計	98,183	30,166	27,383	6,374	7,115	130,402	70,518	102,354	22,865	29,367	21,406	546,133
	構成比	18.0%	5.5%	5.0%	1.2%	1.3%	23.9%	12.9%	18.7%	4.2%	5.4%	3.9%	100.0%	
R6	計	131,685	31,164	28,289	8,910	7,572	154,320	75,773	106,427	28,253	24,004	32,626	629,023	
構成比	20.9%	5.0%	4.5%	1.4%	1.2%	24.5%	12.0%	16.9%	4.5%	3.8%	5.2%	100.0%		
			石川	富山	福井	長野	新潟	関西	中京	関東	その他国内	外国	地域不明	合計
山中温泉	R7	1月	4,297	1,256	1,804	165	144	4,085	2,015	2,851	383	2,576	850	20,426
		2月	4,892	1,826	2,014	126	148	4,384	1,788	3,203	449	1,919	208	20,957
		3月	6,619	2,769	3,331	281	267	7,104	3,866	3,566	673	1,450	1,017	30,943
		4月	4,296	1,723	2,291	201	171	4,549	2,515	2,485	574	2,440	1,011	22,256
		5月	3,877	1,680	1,759	224	222	5,612	3,328	3,599	697	1,555	1,226	23,779
		6月	3,607	1,156	1,573	221	136	3,680	2,055	2,700	477	1,481	1,095	18,181
		7月	3,471	1,545	2,007	233	247	5,707	3,479	2,596	461	671	852	21,269
		8月	10,203	3,210	3,349	523	542	10,980	7,340	5,991	1,074	746	1,076	45,034
		9月	5,360	2,107	2,327	304	325	5,730	4,013	3,828	745	1,130	885	26,754
		10月	5,138	2,118	2,764	265	450	6,426	4,099	4,154	1,160	2,800	1,231	30,605
		11月	6,235	2,494	2,985	364	447	8,728	5,924	6,038	1,473	3,138	1,450	39,276
		12月	7,746	2,901	3,345	205	265	5,838	3,340	4,617	765	1,992	865	31,879
		計	65,741	24,785	29,549	3,112	3,364	72,823	43,762	45,628	8,931	21,898	11,766	331,359
	構成比	19.8%	7.5%	8.9%	0.9%	1.0%	22.0%	13.2%	13.8%	2.7%	6.6%	3.6%	100.0%	
R6	計	83,252	17,223	20,338	2,648	2,738	68,473	37,995	42,606	9,229	13,501	21,347	319,350	
構成比	26.1%	5.4%	6.4%	0.8%	0.9%	21.4%	11.9%	13.3%	2.9%	4.2%	6.7%	100%		

			石川	富山	福井	長野	新潟	関西	中京	関東	その他国内	外国	地域不明	合計
片山津温泉	R7	1月	6,753	1,873	1,778	166	189	3,215	1,985	1,604	810	880	5,812	25,065
		2月	5,488	1,670	1,566	186	215	2,974	1,391	1,544	807	969	2,497	19,307
		3月	6,726	2,423	1,646	270	319	6,185	3,708	2,261	1,319	948	4,162	29,967
		4月	3,388	1,054	1,039	149	245	3,602	2,290	1,791	688	1,913	2,960	19,119
		5月	3,520	1,014	985	194	296	3,534	2,678	3,472	1,186	1,805	2,489	21,173
		6月	3,611	1,035	923	143	275	2,255	2,098	1,564	600	973	3,090	16,567
		7月	4,123	1,196	1,005	241	308	4,528	2,770	2,550	725	423	3,141	21,010
		8月	8,580	2,389	1,985	509	396	9,223	6,095	4,648	996	476	4,847	40,144
		9月	3,363	1,108	969	363	362	3,600	2,547	2,376	1,052	1,674	2,189	19,603
		10月	4,914	1,235	1,091	488	367	4,168	3,151	2,934	3,836	1,122	3,603	26,909
		11月	6,380	1,812	1,838	496	1,121	6,291	4,860	4,007	2,144	800	4,513	34,262
		12月	7,319	1,859	1,804	117	459	3,366	2,077	2,080	1,310	645	6,329	27,365
		計	64,165	18,668	16,629	3,322	4,552	52,941	35,650	30,831	15,473	12,628	45,632	300,491
	構成比	21.4%	6.2%	5.5%	1.1%	1.5%	17.6%	11.9%	10.3%	5.1%	4.2%	15.2%	100.0%	
	R6	計	106,743	9,832	7,286	2,025	2,239	30,330	19,973	21,737	12,542	7,797	146,575	367,079
構成比	29.1%	2.7%	2.0%	0.6%	0.6%	8.3%	5.4%	5.9%	3.4%	2.1%	39.9%	100.0%		
			石川	富山	福井	長野	新潟	関西	中京	関東	その他国内	外国	地域不明	合計
温泉地計	R7	1月	22,806	5,882	6,031	743	507	16,440	7,271	12,062	2,503	5,983	9,608	89,836
		2月	17,993	5,535	5,244	626	674	16,108	6,682	15,168	2,166	5,214	4,302	79,712
		3月	23,340	8,565	7,788	1,186	1,337	25,355	13,802	16,762	3,924	4,720	7,690	114,469
		4月	16,103	4,552	5,596	700	1,010	15,091	8,845	9,778	2,793	8,677	5,907	79,052
		5月	13,344	4,617	4,667	967	1,021	19,960	11,961	15,452	3,483	6,370	5,145	86,987
		6月	13,164	3,831	3,692	896	1,067	13,329	9,488	11,048	2,391	3,964	5,707	68,577
		7月	13,900	4,835	5,042	794	986	20,115	11,601	11,014	2,874	2,065	4,650	77,876
		8月	27,563	9,120	8,344	1,768	1,815	39,196	24,486	21,329	5,556	2,289	6,679	148,145
		9月	13,915	4,995	4,990	1,089	1,162	19,855	11,969	15,994	3,735	4,915	4,507	87,126
		10月	16,847	5,889	5,879	1,543	1,796	20,032	13,554	16,180	7,962	7,609	6,825	104,116
		11月	20,352	7,676	7,534	1,625	2,431	30,695	19,955	19,581	6,425	7,008	8,155	131,437
		12月	28,762	8,122	8,754	871	1,225	19,990	10,316	14,445	3,457	5,079	9,629	110,650
		計	228,089	73,619	73,561	12,808	15,031	256,166	149,930	178,813	47,269	63,893	78,804	1,177,983
	構成比	19.4%	6.2%	6.2%	1.1%	1.3%	21.7%	12.7%	15.2%	4.0%	5.4%	6.7%	100.0%	
	R6	計	321,680	58,219	55,913	13,583	12,549	253,123	133,741	170,770	50,024	45,302	200,548	1,315,452
構成比	24.5%	4.4%	4.3%	1.0%	1.0%	19.2%	10.2%	13.0%	3.8%	3.4%	15.2%	100.0%		

			石川	富山	福井	長野	新潟	関西	中京	関東	その他国内	外国	地域不明	合計
その他地域	R7	1月	448	62	11	7	2	136	87	85	17	37	1,863	2,755
		2月	517	19	35	6	6	222	105	227	135	29	1,411	2,712
		3月	1,411	9	37	4	1	238	155	465	12	67	2,429	4,828
		4月	709	80	43	1	9	251	328	316	16	71	2,808	4,632
		5月	832	30	43	10	3	142	121	25	31	108	3,374	4,719
		6月	837	41	44	3	10	121	92	92	36	180	3,013	4,469
		7月	763	23	66	21	4	118	251	142	30	75	2,811	4,304
		8月	2,270	97	42	2	45	274	360	231	60	78	3,535	6,994
		9月	887	56	54	53	64	245	54	331	291	74	2,406	4,515
		10月	791	22	43	3	8	270	158	252	26	173	3,236	4,982
		11月	586	9	32	10	17	128	59	107	55	83	3,264	4,350
		12月	594	74	22	2	2	259	73	120	261	214	2,140	3,761
		計	10,645	522	472	122	171	2,404	1,843	2,393	970	1,189	32,290	53,021
		構成比	20.1%	1.0%	0.9%	0.2%	0.3%	4.5%	3.5%	4.5%	1.8%	2.2%	60.9%	100.0%
	R6	計	18,000	622	518	96	147	2,342	1,650	2,179	6,052	2,161	10,183	43,950
構成比	41.0%	1.4%	1.2%	0.2%	0.3%	5.3%	3.8%	5.0%	13.8%	4.9%	23.2%	100.0%		
			石川	富山	福井	長野	新潟	関西	中京	関東	その他国内	外国	地域不明	合計
計	R7	1月	23,254	5,944	6,042	750	509	16,576	7,358	12,147	2,520	6,020	11,471	92,591
		2月	18,510	5,554	5,279	632	680	16,330	6,787	15,395	2,301	5,243	5,713	82,424
		3月	24,751	8,574	7,825	1,190	1,338	25,593	13,957	17,227	3,936	4,787	10,119	119,297
		4月	16,812	4,632	5,639	701	1,019	15,342	9,173	10,094	2,809	8,748	8,715	83,684
		5月	14,176	4,647	4,710	977	1,024	20,102	12,082	15,477	3,514	6,478	8,519	91,706
		6月	14,001	3,872	3,736	899	1,077	13,450	9,580	11,140	2,427	4,144	8,720	73,046
		7月	14,663	4,858	5,108	815	990	20,233	11,852	11,156	2,904	2,140	7,461	82,180
		8月	29,833	9,217	8,386	1,770	1,860	39,470	24,846	21,560	5,616	2,367	10,214	155,139
		9月	14,802	5,051	5,044	1,142	1,226	20,100	12,023	16,325	4,026	4,989	6,913	91,641
		10月	17,638	5,911	5,922	1,546	1,804	20,302	13,712	16,432	7,988	7,782	10,061	109,098
		11月	20,938	7,685	7,566	1,635	2,448	30,823	20,014	19,688	6,480	7,091	11,419	135,787
		12月	29,356	8,196	8,776	873	1,227	20,249	10,389	14,565	3,718	5,293	11,769	114,411
		計	238,734	74,141	74,033	12,930	15,202	258,570	151,773	181,206	48,239	65,082	111,094	1,231,004
		構成比	19.4%	6.0%	6.0%	1.1%	1.2%	21.0%	12.3%	14.7%	3.9%	5.3%	9.0%	100.0%
	R6	計	339,680	58,841	56,431	13,679	12,696	255,465	135,391	172,949	56,076	47,463	210,731	1,359,402
構成比	25.0%	4.3%	4.2%	1.0%	0.9%	18.8%	10.0%	12.7%	4.1%	3.5%	15.5%	100.0%		

### 3 外国人観光客

			台湾	韓国	中国	香港	シンガポール	その他アジア	アメリカ	カナダ	イギリス	フランス	イタリア	その他ヨーロッパ	オーストラリア	その他	地域不明	合計
山代温泉	R7	1月	1,453	75	350	166	35	10	209	21	30	2	10	20	32	47	67	2,527
		2月	1,309	57	223	205	14	76	187	29	32	21	1	53	34	34	51	2,326
		3月	650	85	239	156	50	46	594	102	46	31	17	143	25	115	23	2,322
		4月	1,541	255	182	149	115	66	885	78	94	67	59	355	61	277	140	4,324
		5月	1,102	309	96	172	22	52	673	93	89	24	42	181	50	64	41	3,010
		6月	262	131	129	143	57	51	488	15	34	28	20	63	15	39	35	1,510
		7月	246	130	140	59	0	37	97	19	13	42	31	103	13	22	19	971
		8月	86	176	109	89	11	4	206	11	25	67	146	98	0	37	2	1,067
		9月	510	194	84	78	11	18	748	48	73	24	60	141	45	43	34	2,111
		10月	710	735	151	335	33	39	808	141	102	42	58	256	79	115	83	3,687
		11月	653	344	152	208	79	130	653	57	99	69	90	187	9	308	32	3,070
		12月	741	67	209	261	161	63	634	25	38	23	52	65	31	42	30	2,442
		計	9,263	2,558	2,064	2,021	588	592	6,182	639	675	440	586	1,665	394	1,143	557	29,367
	構成比	31.5%	8.7%	7.0%	6.9%	2.0%	2.0%	21.1%	2.2%	2.3%	1.5%	2.0%	5.7%	1.3%	3.9%	1.9%	100.0%	
R6	計	11,734	1,915	1,303	1,211	252	283	4,431	322	389	295	132	740	273	375	349	24,004	
構成比	48.9%	8.0%	5.4%	5.0%	1.0%	1.2%	18.5%	1.3%	1.6%	1.2%	0.5%	3.1%	1.1%	1.6%	1.5%	100.0%		
			台湾	韓国	中国	香港	シンガポール	その他アジア	アメリカ	カナダ	イギリス	フランス	イタリア	その他ヨーロッパ	オーストラリア	その他	地域不明	合計
山中温泉	R7	1月	721	116	304	175	29	54	108	13	22	10	18	26	65	13	902	2,576
		2月	611	30	239	151	26	38	112	30	8	12	6	38	52	85	481	1,919
		3月	288	32	223	134	28	37	294	96	48	34	14	87	44	25	66	1,450
		4月	708	53	236	207	58	77	349	84	101	40	44	242	72	37	132	2,440
		5月	485	40	147	121	28	24	248	114	23	69	25	138	55	29	9	1,555
		6月	214	59	259	207	91	95	241	55	40	44	18	75	40	15	28	1,481
		7月	93	8	77	67	0	13	140	23	34	38	38	100	19	3	18	671
		8月	177	24	125	85	0	5	72	15	25	59	49	90	7	4	9	746
		9月	239	62	77	130	5	17	166	56	24	46	25	156	97	28	2	1,130
		10月	376	109	243	279	88	80	484	188	100	130	51	396	124	88	64	2,800
		11月	636	21	300	405	116	126	625	163	61	99	74	219	133	34	126	3,138
		12月	376	55	227	428	123	122	256	24	43	24	25	88	111	75	15	1,992
		計	4,924	609	2,457	2,389	592	688	3,095	861	529	605	387	1,655	819	436	1,852	21,898
	構成比	22.5%	2.8%	11.2%	10.9%	2.7%	3.1%	14.1%	3.9%	2.4%	2.8%	1.8%	7.6%	3.7%	2.0%	8.5%	100.0%	
R6	計	2,063	320	1,123	1,545	522	483	2,358	423	212	393	176	813	429	260	2,381	13,501	
構成比	15.3%	2.4%	8.3%	11.4%	3.9%	3.6%	17.5%	3.1%	1.6%	2.9%	1.3%	6.0%	3.2%	1.9%	17.6%	100.0%		

		台湾	韓国	中国	香港	シンガポール	その他アジア	アメリカ	カナダ	イギリス	フランス	イタリア	その他ヨーロッパ	オーストラリア	その他	地域不明	合計	
片山津温泉	R7	1月	790	38	13	13	0	0	16	0	0	0	0	3	4	3	880	
		2月	823	12	21	59	6	8	28	2	0	0	0	8	0	0	2	969
		3月	518	39	22	49	0	0	229	2	0	0	56	16	3	9	5	948
		4月	573	613	11	42	69	84	207	50	9	10	178	19	8	36	4	1,913
		5月	1,236	15	56	13	2	18	261	23	15	0	123	17	0	6	20	1,805
		6月	422	39	53	45	10	88	197	1	7	0	71	8	8	10	14	973
		7月	200	0	6	11	2	15	58	0	9	4	75	7	0	3	33	423
		8月	275	22	26	34	2	0	35	4	0	0	2	70	0	2	4	476
		9月	331	1	21	11	0	8	215	7	15	6	75	42	2	18	922	1,674
		10月	385	81	43	38	4	3	404	4	0	4	130	14	7	0	5	1,122
		11月	354	44	9	39	2	4	161	5	4	0	113	31	23	0	11	800
		12月	340	3	23	75	6	23	69	0	0	21	26	0	9	0	50	645
		計	6,247	907	304	429	103	251	1,880	98	59	45	849	232	63	88	1,073	12,628
	構成比	49.5%	7.2%	2.4%	3.4%	0.82%	2.0%	14.9%	0.8%	0.5%	0.4%	6.7%	1.8%	0.5%	0.7%	8.5%	100.0%	
R6	計	3,500	304	133	197	29	34	1,640	23	211	7	947	236	18	81	437	7,797	
構成比	44.9%	3.9%	1.7%	2.5%	0.4%	0.4%	21.0%	0.3%	2.7%	0.1%	12.1%	3.0%	0.2%	1.0%	5.6%	100.0%		
温泉地計	R7	1月	2,964	229	667	354	64	64	333	34	52	12	28	46	100	64	972	5,983
		2月	2,743	99	483	415	46	122	327	61	40	33	7	99	86	119	534	5,214
		3月	1,456	156	484	339	78	83	1,117	200	94	65	87	246	72	149	94	4,720
		4月	2,822	921	429	398	242	227	1,441	212	204	117	281	616	141	350	276	8,677
		5月	2,823	364	299	306	52	94	1,182	230	127	93	190	336	105	99	70	6,370
		6月	898	229	441	395	158	234	926	71	81	72	109	146	63	64	77	3,964
		7月	539	138	223	137	2	65	295	42	56	84	144	210	32	28	70	2,065
		8月	538	222	260	208	13	9	313	30	50	126	197	258	7	43	15	2,289
		9月	1,080	257	182	219	16	43	1,129	111	112	76	160	339	144	89	958	4,915
		10月	1,471	925	437	652	125	122	1,696	333	202	176	239	666	210	203	152	7,609
		11月	1,643	409	461	652	197	260	1,439	225	164	168	277	437	165	342	169	7,008
		12月	1,457	125	459	764	290	208	959	49	81	68	103	153	151	117	95	5,079
		計	20,434	4,074	4,825	4,839	1,283	1,531	11,157	1,598	1,263	1,090	1,822	3,552	1,276	1,667	3,482	63,893
	構成比	32.0%	6.4%	7.6%	7.6%	2.0%	2.4%	17.5%	2.5%	2.0%	1.7%	2.9%	5.6%	2.0%	2.6%	5.4%	100.0%	
R6	計	17,297	2,539	2,559	2,953	803	800	8,429	768	812	695	1,255	1,789	720	716	3,167	45,302	
構成比	38.2%	5.6%	5.6%	6.5%	1.8%	1.8%	18.6%	1.7%	1.8%	1.5%	2.8%	3.9%	1.6%	1.6%	7.0%	100.0%		

		台湾	韓国	中国	香港	シンガポール	その他アジア	アメリカ	カナダ	イギリス	フランス	イタリア	その他ヨーロッパ	オーストラリア	その他	地域不明	合計	
その他地域	R7	1月	10	2	3	0	0	5	0	0	1	0	0	2	5	9	0	37
		2月	8	2	2	0	6	0	0	0	3	0	0	6	0	2	0	29
		3月	0	0	7	11	4	1	0	0	4	14	4	16	6	0	0	67
		4月	9	3	9	3	11	10	3	0	1	7	0	6	0	9	0	71
		5月	2	0	43	4	0	2	2	0	21	3	0	2	1	1	27	108
		6月	0	0	3	88	0	14	0	0	15	0	0	52	0	5	3	180
		7月	7	2	8	0	0	10	2	0	39	0	4	1	0	2	0	75
		8月	11	6	5	5	0	0	2	0	45	1	0	0	0	3	0	78
		9月	5	1	13	8	0	6	2	6	10	0	0	12	5	6	0	74
		10月	79	0	15	2	2	14	28	2	22	0	3	3	1	2	0	173
		11月	29	7	0	2	0	1	16	4	13	6	0	3	0	2	0	83
		12月	13	4	5	2	0	128	12	0	34	0	6	3	0	7	0	214
		計	173	27	113	125	23	191	67	12	208	31	17	106	18	48	30	1,189
	構成比	14.6%	2.3%	9.5%	10.5%	1.9%	16.1%	5.6%	1.0%	17.5%	2.6%	1.4%	8.9%	1.5%	4.0%	2.5%	100.0%	
R6	計	77	55	302	38	18	200	13	5	133	6	7	155	6	44	1102	2,161	
構成比	3.6%	2.5%	14.0%	1.8%	0.8%	9.3%	0.6%	0.2%	6.2%	0.3%	0.3%	7.2%	0.3%	2.0%	51.0%	100.0%		
計	R7	1月	2,974	231	670	354	64	69	333	34	53	12	28	48	105	73	972	6,020
		2月	2,751	101	485	415	52	122	327	61	43	33	7	105	86	121	534	5,243
		3月	1,456	156	491	350	82	84	1,117	200	98	79	91	262	78	149	94	4,787
		4月	2,831	924	438	401	253	237	1,444	212	205	124	281	622	141	359	276	8,748
		5月	2,825	364	342	310	52	96	1,184	230	148	96	190	338	106	100	97	6,478
		6月	898	229	444	483	158	248	926	71	96	72	109	198	63	69	80	4,144
		7月	546	140	231	137	2	75	297	42	95	84	148	211	32	30	70	2,140
		8月	549	228	265	213	13	9	315	30	95	127	197	258	7	46	15	2,367
		9月	1,085	258	195	227	16	49	1,131	117	122	76	160	351	149	95	958	4,989
		10月	1,550	925	452	654	127	136	1,724	335	224	176	242	669	211	205	152	7,782
		11月	1,672	416	461	654	197	261	1,455	229	177	174	277	440	165	344	169	7,091
		12月	1,470	129	464	766	290	336	971	49	115	68	109	156	151	124	95	5,293
		計	20,607	4,101	4,938	4,964	1,306	1,722	11,224	1,610	1,471	1,121	1,839	3,658	1,294	1,715	3,512	65,082
	構成比	31.7%	6.3%	7.6%	7.6%	2.0%	2.6%	17.2%	2.5%	2.3%	1.7%	2.8%	5.6%	2.0%	2.6%	5.4%	100.0%	
R6	計	17,374	2,594	2,861	2,991	821	1,000	8,442	773	945	701	1,262	1,944	726	760	4,269	47,463	
構成比	36.6%	5.5%	6.0%	6.3%	1.7%	2.1%	17.8%	1.6%	2.0%	1.5%	2.7%	4.1%	1.5%	1.6%	9.0%	100.0%		

### Ⅲ 市文化施設入館者数

		1月	2月	3月	4月	5月	6月	7月	8月	9月	10月	11月	12月	合計
石川県九谷焼美術館	R6	718	1,523	2,177	2,849	1,846	1,213	1,065	2,739	2,179	1,682	1,970	996	20,957
	R7	1,136	726	1,647	2,228	2,549	929	696	2,896	2,180	1,670	1,898	1,074	19,629
	増減差	418	▲ 797	▲ 530	▲ 621	703	▲ 284	▲ 369	157	1	▲ 12	▲ 72	78	▲ 1,328
深田久弥山の文化館	R6	59	127	198	328	130	144	214	208	234	212	282	141	2,277
	R7	130	99	261	257	338	259	174	207	222	261	330	234	2,772
	増減差	71	▲ 28	63	▲ 71	208	115	▲ 40	▲ 1	▲ 12	49	48	93	495
加賀市鴨池観察館	R6	935	839	312	152	197	96	102	166	170	184	462	554	4,169
	R7	1,293	1,071	443	149	210	186	152	295	139	240	574	1,013	5,765
	増減差	358	232	131	▲ 3	13	90	50	129	▲ 31	56	112	459	1,596
加賀市美術館	R6	4,032	1,717	5,464	1,812	1,894	1,391	1,331	852	2,657	2,351	4,061	1,995	29,557
	R7	4,695	1,952	2,406	1,488	1,484	2,642	1,499	1,159	3,184	2,087	5,168	1,939	29,703
	増減差	663	235	▲ 3,058	▲ 324	▲ 410	1,251	168	307	527	▲ 264	1,107	▲ 56	146
北前船の里資料館	R6	153	518	740	911	1,280	937	508	600	823	1,062	1,419	691	9,642
	R7	533	440	837	685	1,446	827	733	686	781	1,193	1,220	594	9,975
	増減差	380	▲ 78	97	▲ 226	166	▲ 110	225	86	▲ 42	131	▲ 199	▲ 97	333
中谷宇吉郎雪の科学館	R6	1,039	1,736	2,107	1,915	1,624	1,234	2,060	3,406	2,062	1,641	2,080	2,132	23,036
	R7	2,710	2,036	2,731										7,477
	増減差	1,671	300	624										▲ 15,559
九谷焼窯跡展示館	R6	414	676	640	761	842	575	502	537	541	694	783	630	7,595
	R7	682	405	751	525	939	384	358	540	558	873	928	708	7,651
	増減差	268	▲ 271	111	▲ 236	97	▲ 191	▲ 144	3	17	179	145	78	56
魯山人寓居跡 いろは草庵	R6	404	667	796	1,059	850	787	784	625	799	926	1,229	792	9,718
	R7	877	666	860	674	789	564	544	676	633	1,103	1,236	869	9,491
	増減差	473	▲ 1	64	▲ 385	▲ 61	▲ 223	▲ 240	51	▲ 166	177	7	77	▲ 227
芭蕉の館	R6	136	275	474	583	528	471	380	489	447	761	1,005	418	5,967
	R7	335	264	712	393	561	379	367	505	401	635	979	468	5,999
	増減差	199	▲ 11	238	▲ 190	33	▲ 92	▲ 13	16	▲ 46	▲ 126	▲ 26	50	32
加賀依緑園	R6				430	794	586	421	318	404	691	2,419	465	6,528
	R7	300	232	344	301	517	379	250	383	392	506	1,680	540	5,824
	増減差				▲ 129	▲ 277	▲ 207	▲ 171	65	▲ 12	▲ 185	▲ 739	75	▲ 704
蘇梁館	R6	96	55	110	285	309	61	94	146	171	1,141	360	43	2,871
	R7	33	25	74	175	732	79	43	66	71	772	320	48	2,438
	増減差	▲ 63	▲ 30	▲ 36	▲ 110	423	18	▲ 51	▲ 80	▲ 100	▲ 369	▲ 40	5	▲ 433
竹の浦館	R6	294	2,203	1,316	1,888	2,305	3,134	2,653	680	561	1,898	1,227	604	18,763
	R7	282	1,326	771	393	1,652	2,481	537	857	711	792	1,987	201	11,990
	増減差	▲ 12	▲ 877	▲ 545	▲ 1,495	▲ 653	▲ 653	▲ 2,116	177	150	▲ 1,106	760	▲ 403	▲ 6,773

#### IV 有料道路

		1月	2月	3月	4月	5月	6月	7月	8月	9月	10月	11月	12月	合計
加賀I.C	R6	80,083	79,590	98,459	105,130	109,727	99,355	108,850	127,128	105,056	107,548	109,057	86,962	1,216,945
	R7	77,778	62,039	98,429	96,895	110,210	96,417	104,227	134,898	105,884	107,445	111,930	91,530	1,197,682
	増減差	▲ 2,305	▲ 17,551	▲ 30	▲ 8,235	483	▲ 2,938	▲ 4,623	7,770	828	▲ 103	2,873	4,568	▲ 19,263
片山津I.C	R6	81,570	97,008	115,770	115,851	115,182	110,988	119,677	120,142	120,604	120,994	118,442	104,418	1,340,646
	R7	95,268	80,007	114,934	109,572	116,801	110,456	116,860	116,203	111,720	122,045	114,497	104,559	1,312,922
	増減差	13,698	▲ 17,001	▲ 836	▲ 6,279	1,619	▲ 532	▲ 2,817	▲ 3,939	▲ 8,884	1,051	▲ 3,945	141	▲ 27,724

資料: 中日本高速道路(株)金沢支社調べ

#### V 公共交通機関

##### 1 キャンバス

		1月	2月	3月	4月	5月	6月	7月	8月	9月	10月	11月	12月	合計
利用者数	R6	1,071	1,928	2,431	2,538	2,410	1,935	1,884	2,180	2,423	3,187	4,413	2,594	28,994
	R7	3,156	2,770	3,477	1,567	1,847	1,843	1,832	1,935	1,966	2,131	3,439	2,374	28,337
	増減差	2,085	842	1,046	▲ 971	▲ 563	▲ 92	▲ 52	▲ 245	▲ 457	▲ 1,056	▲ 974	▲ 220	▲ 657

資料: (株)まちづくり加賀調べ

##### 2 永平寺おでかけ号

		1月	2月	3月	4月	5月	6月	7月	8月	9月	10月	11月	12月	合計
利用人数	R6	151	136	281	503	505	342	302	217	368	122	135	196	3,258
	R7	250	160	131										541
	増減差	99	24	▲ 150										

資料: 加賀市観光情報センター調べ

#### VI 観光案内所

##### 1 観光情報センター

		1月	2月	3月	4月	5月	6月	7月	8月	9月	10月	11月	12月	合計
窓口案内	R6	2,663	3,883	4,806	4,873	3,823	3,984	3,321	2,960	2,426	4,188	4,206	3,804	44,937
	R7	3,917	3,624	3,770	2,190	2,576	1,884	1,943	2,251	2,215	2,898	4,094	3,627	34,989
	増減差	1,254	▲ 259	▲ 1,036	▲ 2,683	▲ 1,247	▲ 2,100	▲ 1,378	▲ 709	▲ 211	▲ 1,290	▲ 112	▲ 177	▲ 9,948
電話案内	R6	183	226	307	303	281	236	207	229	288	254	193	177	2,884
	R7	168	179	163	144	113	171	167	179	240	211	187	180	2,102
	増減差	▲ 15	▲ 47	▲ 144	▲ 159	▲ 168	▲ 65	▲ 40	▲ 50	▲ 48	▲ 43	▲ 6	3	▲ 782
観光ホームページ	R6	205,072	194,000	308,442	221,760	196,362	167,497	184,814	250,906	217,188	196,820	208,843	150,518	2,502,222
	R7	170,907	155,674	185,838	159,832	155,963	143,032	167,167	220,429	178,286	175,570	179,778	143,578	2,036,054
	増減差	▲ 34,165	▲ 38,326	▲ 122,604	▲ 61,928	▲ 40,399	▲ 24,465	▲ 17,647	▲ 30,477	▲ 38,902	▲ 21,250	▲ 29,065	▲ 6,940	▲ 466,168

資料: 加賀市観光情報センター調べ



令和 8 年 3 月発行  
加賀市産業振興部 観光商工課  
〒922-8622 加賀市大聖寺南町二 41 番地  
TEL: 0761-72-7900 FAX: 0761-72-7991  
E-mail: kankou@city.kaga.lg.jp



## 片山津温泉商店街新規出店コンペティション事業にかかる出店の報告について

昨年度、片山津地域における賑わい創出を主な目的として実施しました、標記の事業について、採択事業者の新規出店店舗工事が完了しましたので報告いたします。

### 1. 新規店舗出店にかかる公募（コンペティション）について

[対象] 片山津温泉3区通り沿いの1階層での新規出店  
（小売業、飲食サービス業、娯楽業に限る）

[制度概要] 建設改修費・設備費等、最大500万円を助成

[採択件数] 4件

### 2. 出店報告について

採択4件中、3店舗について工事が完了し、すでに開店又は開店を間近に控えた状況でありますので、その現況を報告いたします。

なお、(3)の事業者については、当該事業者の本業の経営課題が生じ、事業の拡大が難しくなったことから、工事を断念されました。

No.	業種	業態	開店状況
(1)	飲食サービス業	テイクアウト専門店	4月中下旬
(2)	飲食サービス業	カフェ（昼の部）・焼き鳥店（夜の部）	開店済み
(3)	飲食サービス業	海鮮居酒屋	—
(4)	小売業	酒類（試飲含む）・日用品等の販売	開店済み

### [出店地]



## 柴山潟湖畔公園災害復旧事業の事故繰越しについて

1. 事業名 柴山潟湖畔公園災害復旧事業（篠原排水路災害復旧工事）

2. 事業費 129,800,000円（うち事故繰越額 82,800,000円）

内 訳 災害復旧工事の工事費

3. 事業量 土工 N=一式 水路復旧工 N=一式  
既設撤去工 N=一式 仮設工 N=一式  
(被災延長 L=138m)

4. 当初事業期間 令和7年10月31日～令和8年3月31日

事故繰越後事業期間 令和7年10月31日～令和8年12月11日

## 5. 繰越理由

本工事は、令和6年1月1日に発生した能登半島地震により、排水路の護岸等が隆起・陥没及び傾倒し、篠原排水路が被災したため、排水路護岸を復旧する災害復旧工事であります。

当初、令和7年度中の工事完了を目指しておりましたが、関連する他工事と調整及び国との協議に時間を要したことや、能登半島地震の影響に伴い工事に使用する資機材の調達に想定以上の期間を要することにより、工事の進捗が大きく遅れ、年度内の事業完了が困難となったため、事故繰越しするものである。

## 加賀温泉駅全天候型広場施設へのネーミングライツ導入検討に係る サウンディング型市場調査の結果概要について

### 1. 実施概要

#### (1) 実施期間

- 事前ヒアリングシートの受付 令和8年2月13日(金)～令和8年3月6日(金)
- 個別対話の実施 令和8年3月13日(金)～令和8年3月18日(水)

#### (2) 対象者

加賀温泉駅全天候型広場施設のネーミングライツに関心のある法人

### 2. 結果概要

(1) 参加者: 7事業者(事前ヒアリングシート: 7事業者、個別対話: 6事業者)

#### (2) 調査内容に関するご意見・ご提案

##### ① ネーミングライツの導入により期待される効果

- ・採用力の強化
- ・企業・ブランドの知名度・認知度向上
- ・地域貢献イメージの向上
- ・企業イメージ・好感度向上
- ・従業員エンゲージメント向上

##### ② どのような形で愛称の表示を希望するか

- ・駅周辺の案内板への掲載、市広報等の印刷物および HP への表示
- ・施設外観への愛称看板設置
- ・駅や空港の看板での愛称表示
- ・国道から駅周辺の案内板での愛称表示
- ・テレビ、新聞等、各種メディア露出時での呼称

##### ③ ネーミングライツ期間の最低契約年数

- ・3年～10年

##### ④ 付与してほしい特典

- ・施設利用料の減免
- ・企業・商品等 PR コーナーの設置
- ・施設内大型ビジョンでの CM 放映
- ・広場での冠イベント開催

⑤公募事項や条件において配慮を要する事項など

- ・金額の大小だけでなく次のような事項を考慮すべき
  - ・加賀市もしくは石川県に本店を置く企業等又は発祥であること
  - ・一定以上の企業規模があること
  - ・長期的な事業継続性を重視すること
  - ・社会的信頼性を評価すること
  - ・地域貢献に資する活動を展開していること
  - ・当該施設自体への関連性(施設に製品が用いられているなど)
- ・愛称の命名は、何でもよいではなく、具体的な条件や例があった方がよい

⑥募集期間や事業実施までのスケジュール

- ・予算確保や広報計画策定のため、応募には2～3ヶ月程度の時間を要する
- ・募集開始から契約まで半年程度

⑦加賀市内でネーミングライツの導入可能性の見込まれる公共施設

- ・新市民プール
- ・中央公園
- ・野球場、陸上競技場、スポーツセンターなどのスポーツ施設
- ・医療センター

⑧その他ネーミングライツ導入に関してのご意見やご提案等

- ・加賀温泉駅全天候型広場施設だけでなく、複数の公共施設でネーミングライツを導入してもらった方が応募しやすい。
- ・契約期間で更新されるが初回の愛称の印象が浸透し、変更以後には利用者の混乱を招かないために認知を再構築していく必要がある。
- ・エンドユーザーと直接的やり取りのある業態の場合は、一定の効果が見込める。
- ・ネーミングライツの取得により、施設の維持管理に役立っていることも、アピールいただきたい。
- ・どのくらいの露出が見込めるかの判断材料として、年間のイベント実施予定や来場者数の見込みを示してもらえると検討しやすい。

### 3. 今後の予定

今回の調査でいただいたご意見を参考に、ネーミングライツ事業の検討を進めてまいります。

## 加賀温泉駅全天候型広場施設の運用開始について

### 1. 施設概要

本施設は、加賀温泉駅を利用する市民及び観光客等のバス・タクシーの待合スペースのほかに、貸出スペースとしての機能も有し、駅前における「賑わいの創出」と「交流の促進」を担います。

指定管理者:株式会社ホクタテ・表示灯株式会社共同体

指定期間:令和8年4月1日から令和13年3月31日まで

### 2. 貸出範囲及び貸出開始時期

- ① 令和8年4月1日
- ② 令和8年5月18日(予定)
- ③ 令和8年9月1日(予定)

【加賀温泉駅全天候型広場施設平面図】



### 3. 予約受付方法

施設全体が竣工するまでは電話予約(管理事務所)のみとし、竣工後は施設HPに予約フォームを展開予定。

## 4. 利用料金

### 施設

	区分		単位	金額
待合交流スペース	全体利用	平日	1時間	5,000円
		休日		6,000円
	1階全面利用	平日	1時間	3,000円
		休日		3,600円
	1階部分利用	平日	10平方メートル につき1時間	200円
		休日		240円
	2階全面利用	平日	1時間	2,000円
		休日		2,400円
温泉中央口広場A	全面利用	平日	1時間	3,000円
		休日		3,600円
	部分利用	平日	10平方メートル につき1時間	100円
		休日		120円
温泉中央口広場B	全面利用	平日	1時間	1,100円
		休日		1,300円
	部分利用	平日	10平方メートル につき1時間	100円
		休日		120円

### 附属設備

品名	単位	金額
大型ディスプレイ	1時間1式	1,000円
ポータブルステージ	1時間1セット	100円
長机	1時間1机	50円
パイプ椅子	1時間1脚	30円
コンセント	1時間1箇所	100円
上水道	1時間1箇所	100円

## 加賀市営住宅の一部業務の民間委託について

### 1 趣旨

加賀市営住宅（市内11箇所、管理戸数272戸）における窓口、収納業務及び保守点検、修繕業務など、一部の業務に民間業者の専門的な知識や技術、経験に基づく能力を活用し、適正かつ効率的な住宅管理や入居者へのサービス向上に努め、迅速かつ効率的な維持管理を目的として外部委託するもの。

### 2 委託する主な業務

- (1)窓口業務（入居・退去申請等各種申請及び届出、入居相談・生活上の苦情処理等）
- (2)収納業務（家賃徴収、滞納管理、滞納者への訪問、納付指導等）
- (3)保守点検業務（建物定期調査、浄化槽、消防設備等）
- (4)修繕業務（退去、緊急修繕等）

なお、市職員は、入居者の決定、家賃算定、家賃・敷金の決定及び調停、納付書作成、督促状作成、同居承認、承継承認、入居者データの入力、明渡届の受理、敷金充当手続、滞納者等への明渡請求、保守点検及び修繕業務の確認・指導等の業務を主にこなしています。

### 3 選考方式等

- ・公募型プロポーザル方式  
（最も適した企画提案内容を提案した業者を総合的に評価して選定する方式）
- ・募集期間  
令和8年4月16日から5月15日まで（予定）
- ・選定方法  
（仮）市営住宅管理業務委託選考委員会において、企画提案書等を総合的・多面的に審査し、委託候補者を選定します。
- ・選定会及び委託候補者の決定  
令和8年5月下旬（予定）

### 4 業務委託期間

令和8年8月1日から令和11年3月31日まで（2年8ヶ月）

### 5. 近隣自治体の状況

石川県内では、石川県、白山市、小松市、能美市、かほく市において、既に公営住宅の一部、管理業務の民間委託を実施しています。

## 廃業旅館解体事業の事故繰越しについて

1. 事業名 廃業旅館解体事業(片山津温泉地内)
2. 事業費 454, 872, 000円(うち事故繰越し273, 372, 000円)

内 訳	廃業旅館解体工事	451, 000, 000円
	廃業旅館解体工事監理業務	3, 872, 000円
3. 事業量 解体工 延べ床面積9, 654㎡
4. 当初事業期間 令和7年7月2日～令和8年3月31日
5. 事故繰越し後事業期間 // ~令和8年5月29日

## 6. 繰越し理由

本事業は、本市にて廃業旅館を取得し、解体を行う事業である。解体にあたり、隣接する両側旅館との離隔が極めて狭い中で施工しており、当初より両旅館への粉塵飛散等の影響を最小限に留めるよう、相手方の理解を得ながら工程を遵守し解体を進めてきた。

しかし、解体作業が進行し遮蔽物が減少したことに伴い、柴山瀧からの強い風の影響を直接受ける状況となり、風向きや風速によっては、散水等で対策を行っても両旅館内へ粉塵が侵入することや、宿泊客の車に粉塵がかかる等、両旅館の営業に支障が生じることから、作業方法(作業時間、作業中止日の設定)等について、両旅館との調整に不測の日数を要したため、やむを得ず年度内に支出が終わらなかった避け難い事案として事故繰越しするものである。