

# 加賀市中央公園の屋内プール整備に関するサウンディング型市場調査 実施要領

## 1. 調査の目的

加賀市中央公園は、加賀市の中央部に位置し、標高 50～60mの丘陵地で加賀平野と白山を一望でき、諸施設の拡充に伴い利用者は、市内だけでなく他市、他県にも及んでいます。その加賀市中央公園内に位置する加賀市水泳プール（屋内プール）は、市民の体育活動、レクリエーション、その他の行事に使用し、市民のスポーツ振興及び福祉の増進を図ることを目的として、昭和 59 年に開設しました。

しかしながら、運用開始から 40 年が経過し、施設・設備の老朽化や利用者の減少、ニーズの変化などへの対応が課題となっています。

そのため、スポーツ振興、健康増進、賑わいの創出等を図ることを目的とした、次世代にふさわしい新たな市民プールの再整備が必要となっています。

企画・計画段階から運営に至るまで、民間のアイデアやノウハウなどを活かし、施設の質の向上や利用者の利便性の向上などを図るため、民間活力の導入も視野に入れ民間事業者との対話を通じて、「市場性」、「民間事業者の意向」、「官民連携による実現性の高いアイデア」などを把握することを目的として、サウンディング（＝公共と民間の対話）調査を実施することとしました。

## 2. 調査対象

対象施設は、加賀市中央公園の屋内プールとします。

※屋内プールは、後述にある候補地に新たに整備することを予定しています。



図 対象地位置図

### 3. 対象地の概要

対象地の概要は以下のとおりです。

表 対象地の概要

区分	内容					
公園面積	38.1ha					
都市計画	都市計画公園・広場（総合公園）					
防火地域	なし					
景観計画	景観計画区域					
埋蔵文化財	なし					
建ぺい率	5%未満（加賀市都市公園条例）					
	種類及び名称	面積	建ぺい率	種類及び名称	面積	建ぺい率
	竪穴式住居（124）（古墳）	37.12㎡	0.00%	相撲場	600㎡	0.15%
	竪穴式住居（125）（古墳）	53.29㎡	0.01%	屋内プール	1946㎡	0.51%
	竪穴式住居（126）（縄文）	19.62㎡	0.00%	勤労者体育センター	3326㎡	0.87%
炭焼小屋	44.54㎡	0.01%	競泳プール	2950㎡	0.77%	
容積率	200%					
斜線制限（道路）	斜線勾配（1.5）					
斜線制限（隣地）	隣地境界上の20mの高さから斜線勾配（1.25）					
インフラ	電気、水道、下水道					
住所	石川県加賀市山田町リ 245-2					
交通アクセス	北陸自動車道片山津 IC から車で 10 分 北陸自動車道加賀 IC から車で 15 分 加賀温泉駅から車で 5 分					

#### ◆公園内の施設配置



#### 4. 対象施設の概要

屋内プールの主な施設機能・概要は以下のとおりです。

##### ◆施設概要

延床面積	1,708.76㎡
建物構造	鉄筋コンクリート造平屋建(一部2階建)
施設内容	<ul style="list-style-type: none"> <li>・25m プール(7コース) プール深さ1.1~1.3 m</li> <li>・幼児プール(6 m×13 m)</li> <li>・上屋可動式(ガラス張り)</li> </ul>
駐車場	26台(施設前方)、その他公園内の駐車場は利用可
駐輪場	有り
設置年月	昭和59年4月
開館時間	9月1日~6月30日 (平日) 午前10時から午後8時まで (日・祝日) 午前10時から午後6時まで 7月1日~8月31日 午前10時から午後8時まで
休館日	12月28日~1月4日(その他、メンテナンスによる休館有り)

##### ◆利用料金

期間	団体使用			個人使用	
	区分	一般	高校生	一般	高校生
9/1~6/30 (温水加算料含む)	屋内1コース	2,110円	1,050円	220円	110円
	幼児全面	3,080円			
7/1~8/31	屋内1コース	1,590円	790円	170円	80円
	幼児全面	2,130円			

※加賀市内に住所を有しない方については2倍

※加賀市内の中学生以下は「無料」、市外の中学生以下は「高校生料金」

※加賀市内に住所を有する高齢者(75歳以上)は「一般の半額」、住所を有しない高齢者は「一般料金」



◆施設現況写真

	
<p>対象施設（屋内プール）外観</p>	<p>駐車場（施設前方）</p>
	
<p>25m プール（7コース）</p>	<p>25m プール（7コース）</p>
	
<p>幼児プール</p>	<p>幼児プール</p>
	
<p>採暖室</p>	<p>管理室</p>





受付、エントランスホール



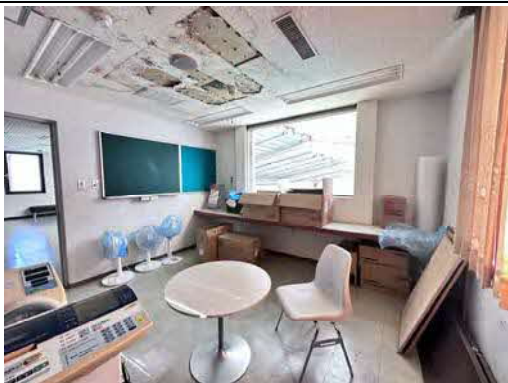
エントランスホール



2F ホール、観覧スペース



2F 会議室



2F 倉庫



周辺環境（園内道路）



周辺環境（屋外プール：廃止予定）



周辺環境（飛び込みプール：廃止予定）

◆利用者数の推移（過去10年分）

施設利用時の受付による利用者数は以下の通りです。

単位：人

	個人	団体	自主事業	合計
H25	34,443	8,092	18,877	61,412
H26	33,416	9,537	18,373	61,326
H27	35,002	10,975	19,969	65,946
H28	34,106	7,253	19,606	60,965
H29	33,681	6,406	23,002	63,089
H30	33,119	6,453	20,278	59,850
R01	31,877	6,616	15,480	53,973
R02	24,054	2,726	14,590	41,370
R03	26,229	4,513	13,532	44,274
R04	26,120	5,359	14,912	46,391

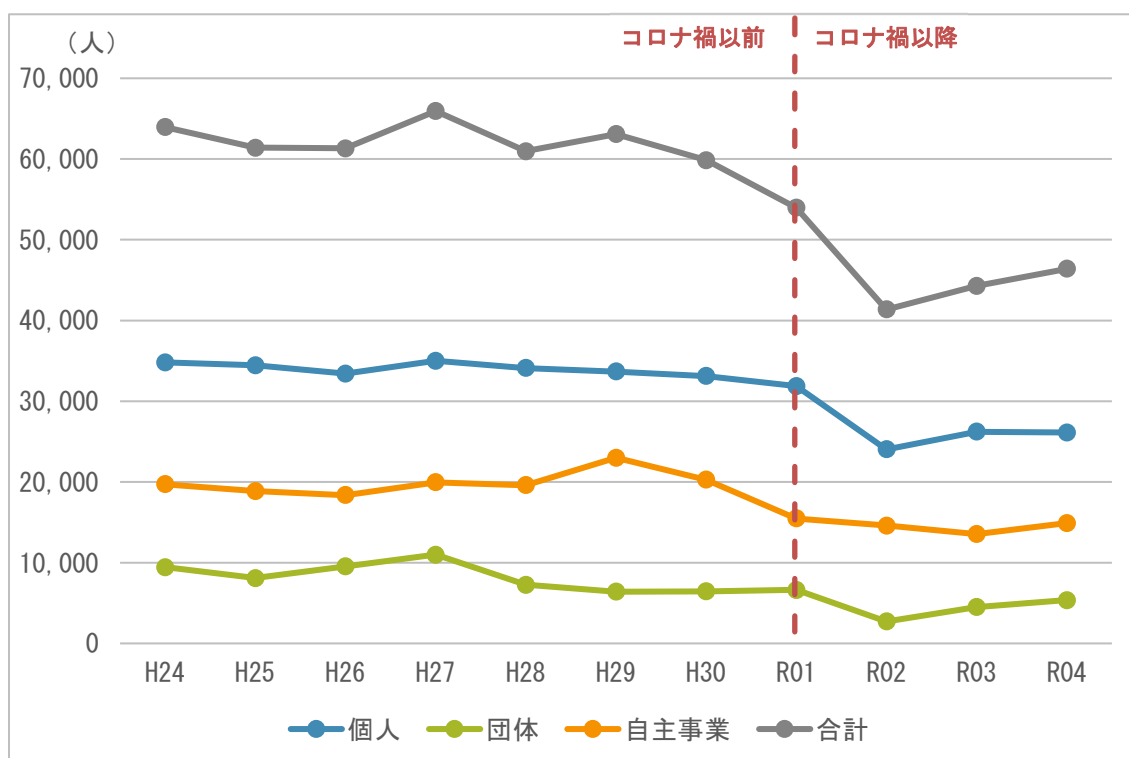


図 水泳プールの利用者数の推移

◆収支の推移（過去 10 年分）

収支は以下の通りです。

平成 18 年度以降は、株式会社エイムが指定管理者として施設を運営・管理しています。

単位：千円

	収入					支出				収支
	指定管理料	利用料金	自主事業	その他	合計	人件費	事務費	管理費等	合計	
H24	21,000	6,393	26,283	—	53,676	15,322	2,482	26,999	44,803	8,873
H25	21,000	6,091	25,766	—	52,857	15,032	2,349	31,636	49,017	3,840
H26	21,600	5,812	26,927	—	54,339	16,634	2,739	33,398	52,771	1,568
H27	21,600	6,275	28,093	—	55,968	18,813	3,932	28,208	50,953	5,015
H28	21,600	6,399	28,007	—	56,006	20,738	2,204	28,493	51,435	4,571
H29	21,600	5,686	29,597	—	56,883	21,749	1,888	30,570	54,207	2,676
H30	21,600	5,653	28,117	—	55,370	21,339	1,748	31,217	54,304	1,066
R01	21,600	5,472	27,114	—	54,186	23,321	1,995	27,646	52,962	1,224
R02	21,600	4,147	21,807	7,064	54,618	23,027	2,428	26,755	52,210	2,408
R03	21,996	4,683	25,856	—	52,535	18,348	2,376	30,092	50,816	1,719
R04	21,996	4,673	29,910	651	57,230	19,179	10,548	23,176	52,903	4,327

※令和 2 年度のその他（7,064 千円）は休業補償補填です。

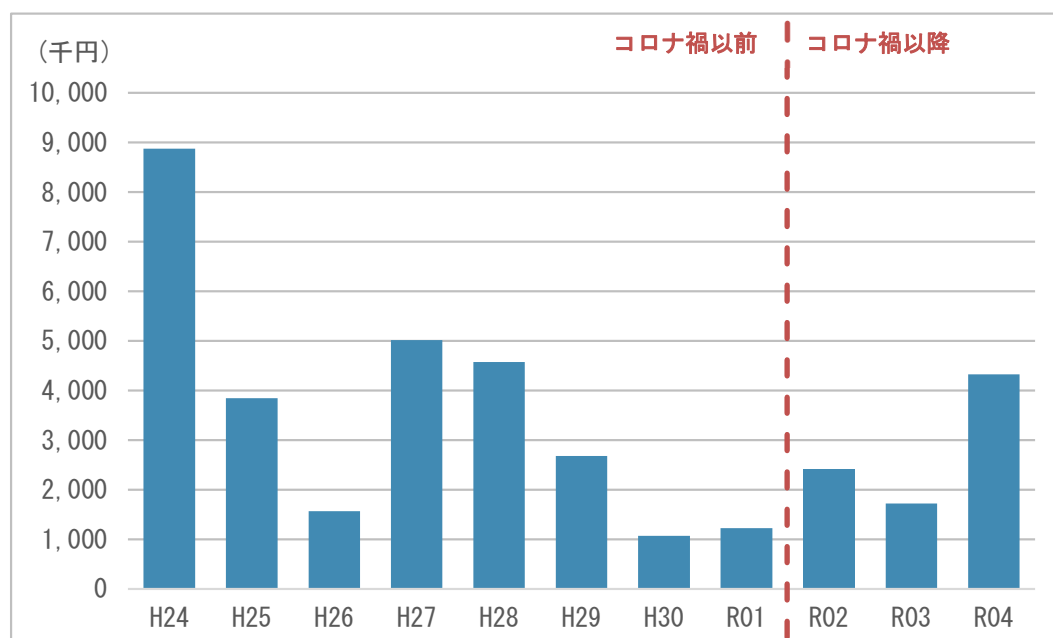


図 水泳プールの収支の推移

## 5. 再整備計画

現時点での市が想定している計画内容は以下の通りです。

※計画内容や事業手法は、サウンディングにて対話するための計画（案）であり、サウンディングや今後の検討を踏まえ、最適な計画を策定していく次第です。

### ◆計画候補地

新たに屋内プールを整備する位置につきましては、①現位置周辺（現屋外プールの位置）と②第2駐車場の2箇所で検討しています。

※①の場合は、隣接する屋外プールを撤去し、その位置に新たな屋内プールを整備する予定です。

※新たな屋内プールの供用開始まで、現施設は通常営業するものとしてします。



### ◆想定事業手法

事業手法につきましては、Park-PFI を想定しています。

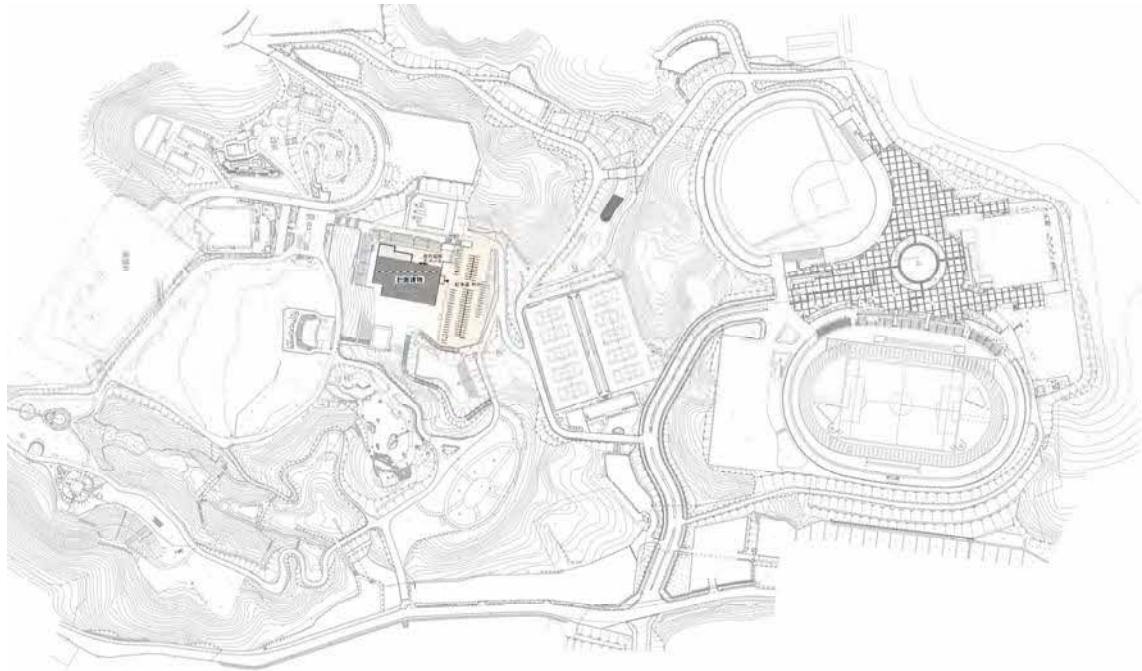
特定公園施設：屋内水泳場（25mプール・幼児用プール）と駐車場

公募対象公園施設：スタジオ、ジム

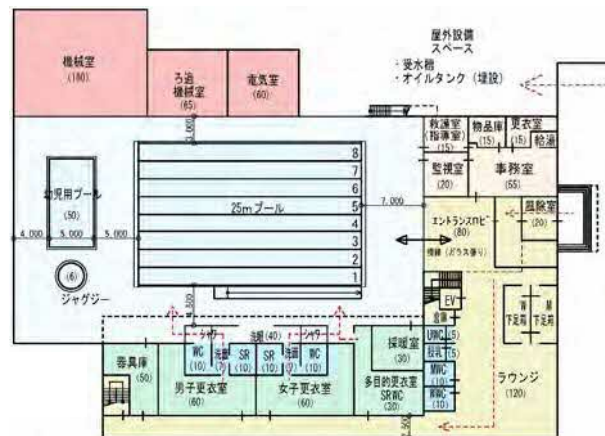


◆想定する施設内容

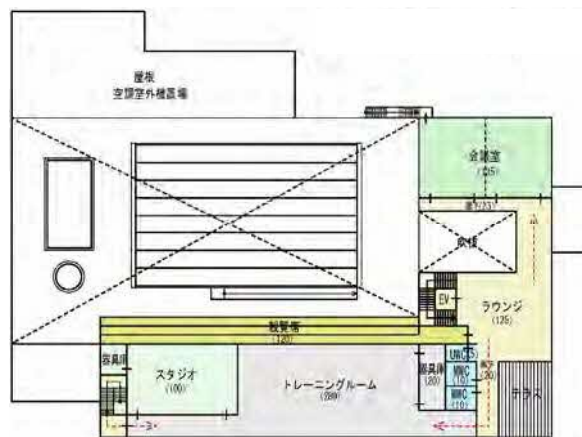
【計画候補地①を想定した場合】



配置計画図

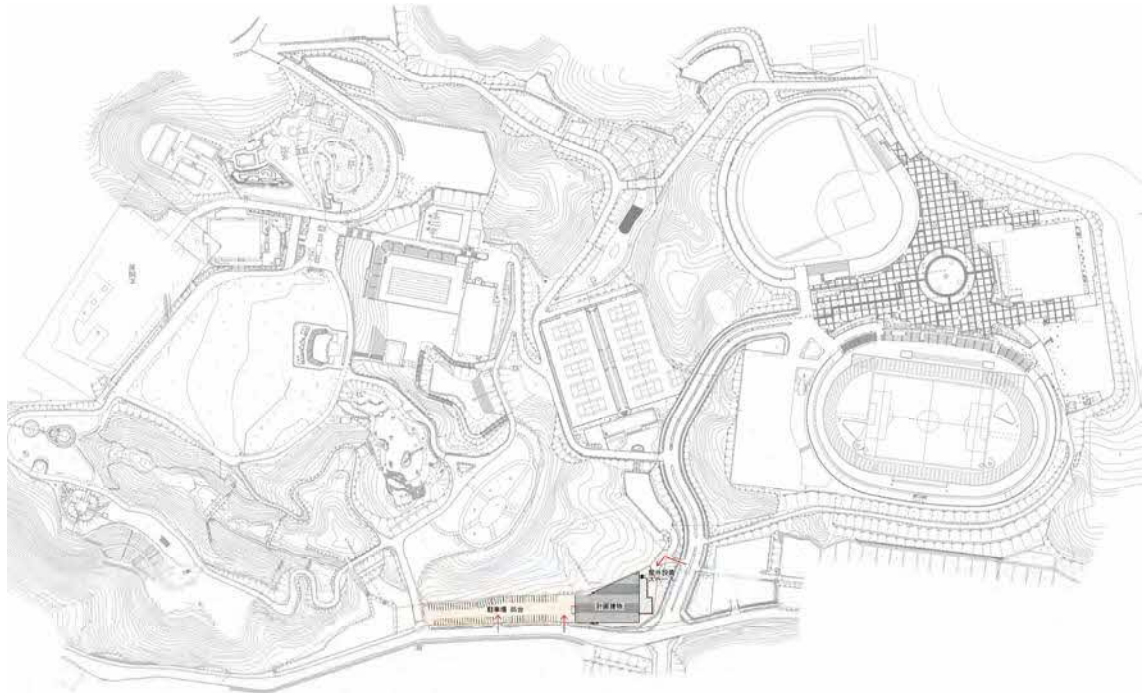


1階平面ゾーニング図



2階平面ゾーニング図

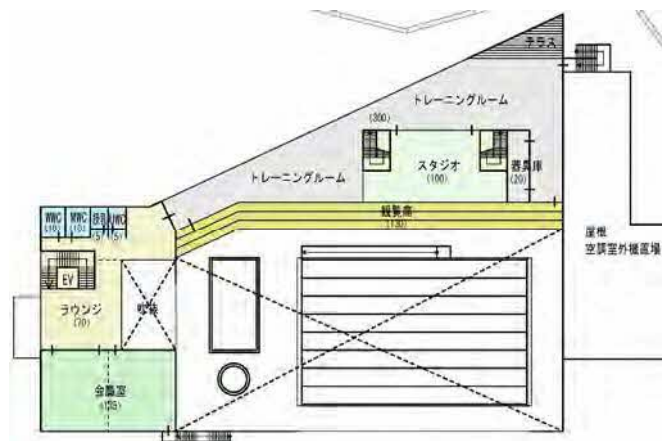
【計画候補地②を想定した場合】



配置計画図



1階平面ゾーニング図



2階平面ゾーニング図

◆事業スケジュールイメージ

市としては、他都市の事例を鑑みると以下のスケジュールが妥当と考えますが、下記スケジュールよりも早期の供用開始を目指したいと考えております。

	R5 年度	R6 年度	R7 年度	R8 年度	R9 年度
基本計画策定	→				
測量・設計		→			
施工（工事）			→		
運営・管理				→	

6. サウンディング型市場調査のスケジュール

スケジュールは以下のとおりです。今回、現地説明会等は予定しておりません。

項目	時期	資料No
①実施要領の公表	令和6年2月22日（木）	資料1
②サウンディング調査参加申込および ヒアリングシート提出期限	令和6年3月 8日（金）	資料2 資料3
③サウンディング調査実施日時及び場所の連絡	令和6年3月15日（金）	—
④サウンディング調査の実施	令和6年3月25日（月） ～ 令和6年3月29日（金）	—
⑤実施結果概要の公表	令和6年4月末	—
⑥質疑の受付・回答	随時	

7. 参加手続き等について

（1）質疑の受付及び回答について

今回の調査に関する質問がある場合は、「質問書（様式1）」に必要事項を明記のうえ、メールにて送付してください。数日以内に担当者より、メールにて回答させていただきます。

（2）サウンディング調査への参加申込及び提案書の提出について

サウンディング調査の参加を希望する場合は「参加申込書（様式2）」に必要事項を明記のうえ、令和6年3月8日（金）までにメールにて送付してください。サウンディング調査実施日時及び開催場所を調整し、後日連絡します。なお、サウンディング調査は1時間程度を予定しています。

会社案内や提案内容を説明できる資料\*等があればご持参ください。

※本調査では、提案資料の提出を必須とはしていませんが、参加事業者の意見やアイデアなどが可視化されることで意見交換が円滑に進むため、資料の作成・提出を否定するものではありません。資料提出の有無は事業者公募の際の評価に関係ありませんので、作成する場合は過度の負担にならない範囲でお願いします。



(3) ヒアリングシートについて

サウンディング調査において、円滑な対話を行うために事前にヒアリングシートのご記入にご協力ください。「ヒアリングシート（様式3）」にご記入のうえ、令和6年3月8日(金)までにメールにて送付してください。

(4) サウンディング調査項目について

今回の調査では、以下のような点についてお聞きし、今後の具体化につなげていくために行うものです。

- ①事業手法（PFI手法、公募設置管理制度（Park-PFI）、その他）
- ②プール施設（施設の位置、施設内の機能・配置、運営内容等）
- ③事業実現に向けた課題や留意点

(5) サウンディング調査結果の公表について

サウンディング調査の実施結果について、調査概要の公表を予定しています。なお、参加事業者の名称は公表しません。公表されたくない場合は、その旨をサウンディング時にお知らせください。

8. 留意事項について

(1) サウンディング調査に関する費用

サウンディング調査への参加に要する費用は、参加事業者の負担とさせていただきます。

(2) 追加対話への協力をお願い

本サウンディング調査終了後も、必要に応じて追加の対話（文書照会を含む）やアンケート等を実施させていただくことがあります。その際にはご協力をお願いいたします。

9. 別紙・参考資料

様式1：質問書

様式2：参加申込書

様式3：ヒアリングシート

10. 問い合わせ・提案等提出先

本件に関する質問等がある場合は、下記の連絡先までお問合せ下さい。

提案等の提出先もすべて共通です。

石川県 加賀市 教育委員会 スポーツ推進課（担当者：重谷）

所在地： 〒922-8622 石川県加賀市大聖寺南町二 41 番地

電話： 0761-72-7985

メール： sports@city.kaga.lg.jp