

☆計画は、人口減少、少子化が進む中、公立保育園は少人数化し、集団での保育が難しくなってきたこと、また、園舎の多くが昭和四十年、五十年代の建築であり、大規模な修繕等が必要となる事などから、これらに対応し保育環境を整えていくために策定したものの。

○これまで、毎年、計画の説明を行いながら、再編を進めてきた。

特に、閉園に向けては、

- 休園後の送迎支援
- 交流保育の実施
- 行事計画や保護者会運営の調整

など説明を行ってきた。

○今年度も、再編に向けた保護者等への説明会を準備していたが新型コロナウイルス感染症の影響によって、説明会が開催できない状況となっている。

公立保育園再編基本計画

1 再編スケジュールと実績

No	校区	保育園	建築等	定員 (H28.4)	児童数 (H28.4)	H28.4 (2016)	<実績>	[計画]	[計画]	(参考)
							R3.4 (2021)	R3.4 (2021)	R7.4 (2025)	法人立保育園
1	錦城	大聖寺	S63	60	45	4	2	1	1	①たちばな乳幼児(150) ②清和(110) ③聖光(140) ④かが幼稚園(45) [4園 定員小計:445]
2		錦城	S62	50	27					
3		三木	R3.4閉園	30	17					
4		三谷	H30.4閉園	30	13					
5	橋立	橋立	S48	95	69	1	→	→	→	—
6	片山津	金明	R3.4閉園	65	40	3	1	2	1	①キッズランドいなみえん [1園 定員小計:240]
7		湖北	R3.4閉園	65	41					
8		潮津	R3.4閉園	30	14					
新		スワトン	R2	100	-					
9	東和	作見	S50	70	55	2	→	→	→	①松が丘こども園(195) ②清心こども園(110) [2園 定員小計:305]
10		動橋	S50	165	160					
11	山代	加陽	H07	80	74	5	4	2	1	①新生(110) ②やくおうえん(60) ③第2やくおうえん(20) ④わかたけこども園(150) ⑤開陽(100) [5園 定員小計:440]
12		山代	R3.4閉園	40	21					
13		庄	S52	60	36					
14		勅使	S50	40	26					
15		東谷口	H10	30	22					
16	山中	山中中央	S50	65	43	2	2	2	1	①山中(80) ②山中ふたば(80) [2園 定員小計:160]
17		河南	S51	65	43					
合計				1,140	746	17	12	10	7	14園 定員合計:1,590

加賀市立スワトン保育園について

施設概要

- 〔名称〕 加賀市立スワトン保育園
- 〔所在地〕 石川県加賀市潮津町ソ1番地2
- 〔構造〕 鉄筋コンクリート造 平屋建て
- 〔延床面積〕 1052.63㎡
- 〔工期〕 着工/令和2年2月27日 完成/令和2年12月28日
- 〔総工事費〕 527,340千円(建築・電気設備・機械設備)
- 〔設計・監理〕 ワグスタジオ・イナデアーキテック特定業務共同企業体
- 〔施工者〕 建築工事/北浜小中出特定建設工事共同企業体
電気設備工事/株式会社 北陸エレテック
機械設備工事/株式会社 加賀設備

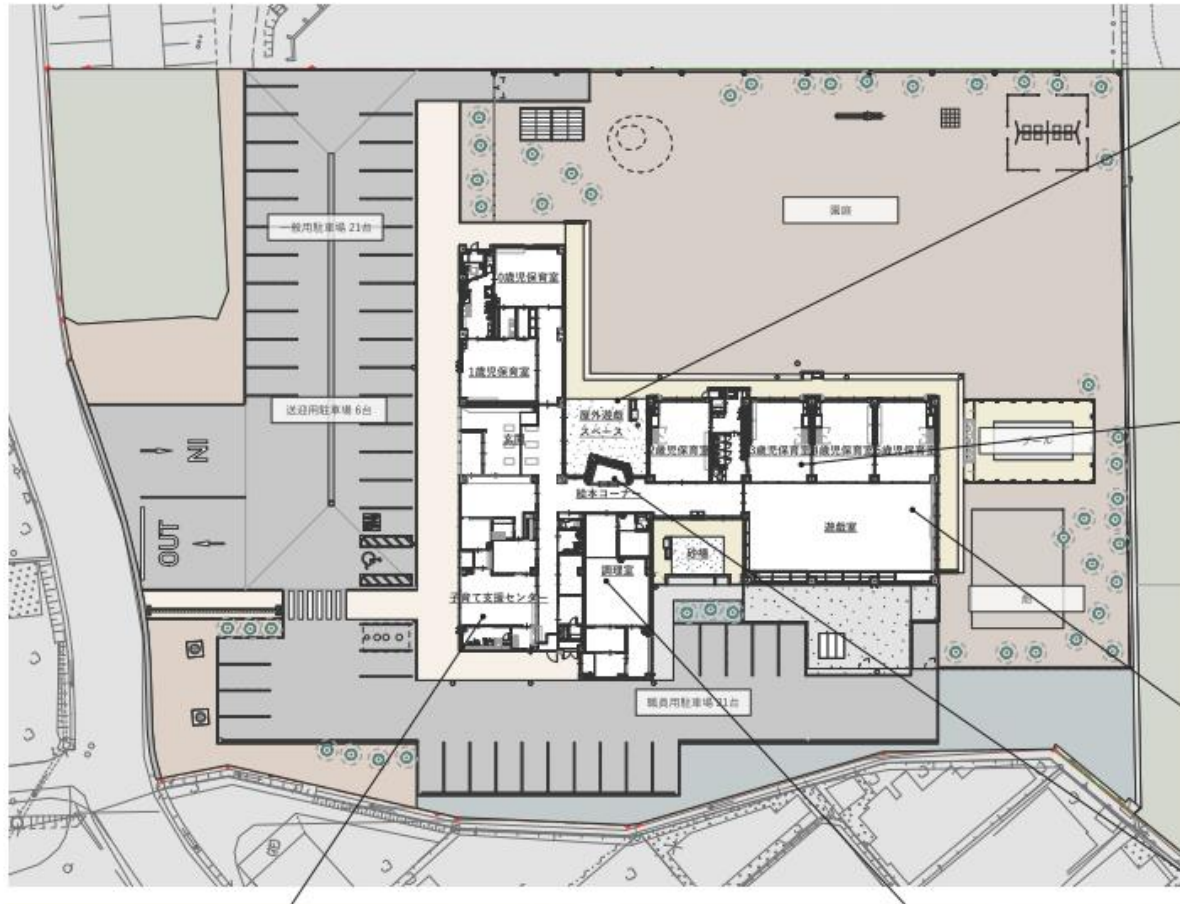


事業概要

公立保育園再編基本計画と地元からの要望により、金明、湖北、潮津の3つの保育園を統合し建設するものです。周辺環境との調和、安全で快適な空間の確保、活動的な保育ができる環境を確保するとともに、0歳児、1歳児保育をはじめ、医療的ケアが必要な児童の支援や子育て支援センターを併設することで、多様化する保育ニーズに応えることとしております。また、太陽光発電を設置することで、必要な電力の一部を確保し、自然環境へ配慮しています。

加賀市立スワトン保育園について

施設のご案内



公立保育園再編基本計画

○今年度も、再編に向けた保護者等への説明会を準備していたが新型コロナウイルス感染症の影響によって、説明会が開催できない状況となっている。

○再編実施の延期

【令和4年度入園申込】

▽10月1日（金）～10月15日（金）まで公立保育園12園、法人立14園で受け付けた。 ← 申請内容を審査中

【状況の変化等】

- ・ 少子化、公立保育園の小規模化は、進行している。
- ・ 児童1人当たりの運営費は最大3倍
- ・ 洪水ハザードマップの改定 など

今日的な視点を加味した、再編