

【抜粋】加賀市人口ビジョン

Ⅱ 人口の現状分析

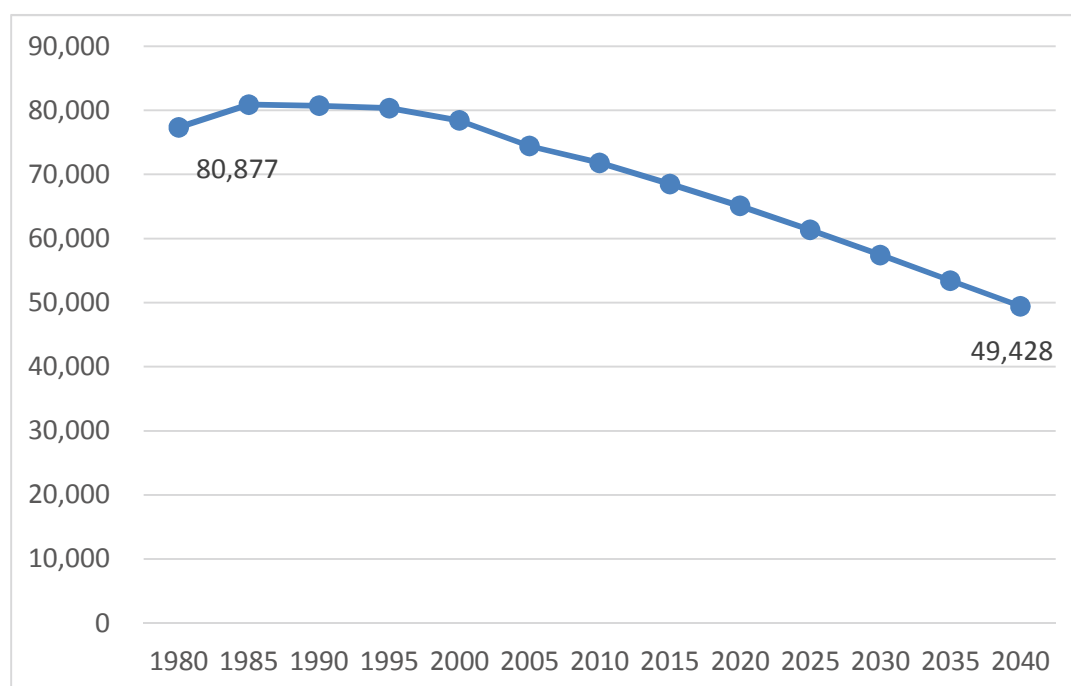
本章では、加賀市の人口の現状を把握するため、人口の動向分析や将来人口の推計・分析を行い、人口の変化が地域の将来に与える影響の分析・考察する。

1. 時系列による人口動向

(1) 総人口の推移

加賀市の総人口は昭和60（1985）年をピークに減少の一途をたどっている。

図表1：総人口の推移（人）



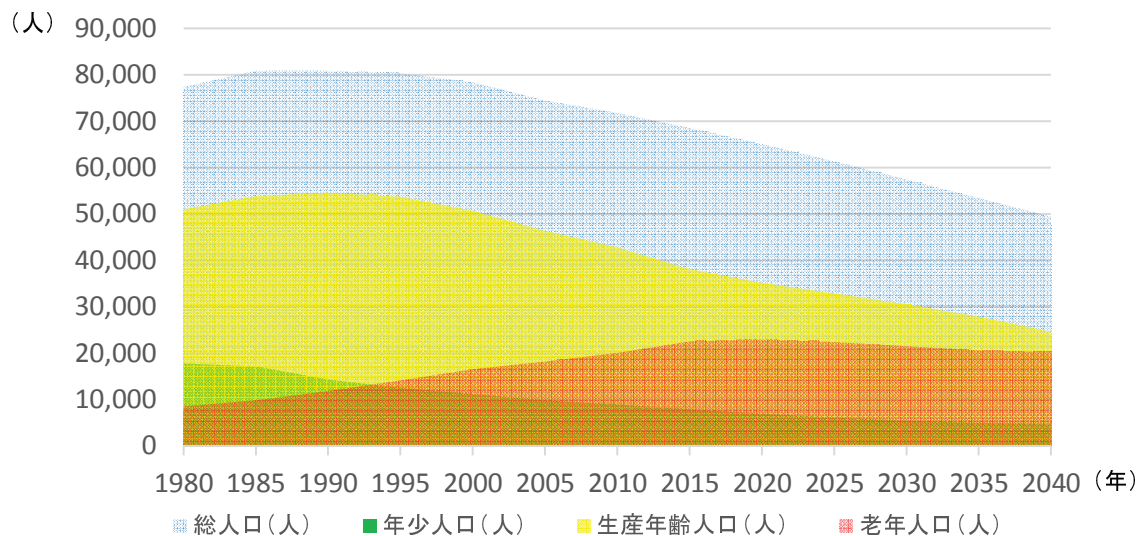
出所：総務省「国勢調査」、国立社会保障・人口問題研究所（社人研）「日本の地域別将来推計人口」
 ※平成22（2010）年までは「国勢調査」のデータに基づく実績値、平成27年（2015）年以降は「国立社会保障・人口問題研究所」のデータに基づく推計値。総人口については、年齢不詳は除いている。

(2) 年齢3区分別人口の推移

次に、年齢3区分別の人口推移を見ると、老年人口が増え続けているのに対し、年少人口は昭和60（1985）年から、生産年齢人口は平成7（1995）年から減少に転じている。平成7（1995）年から老年人口が年少人口を上回り、平成52（2040）年に向けて生産年齢人口と老年人口の差が急速に縮まると見込まれている。

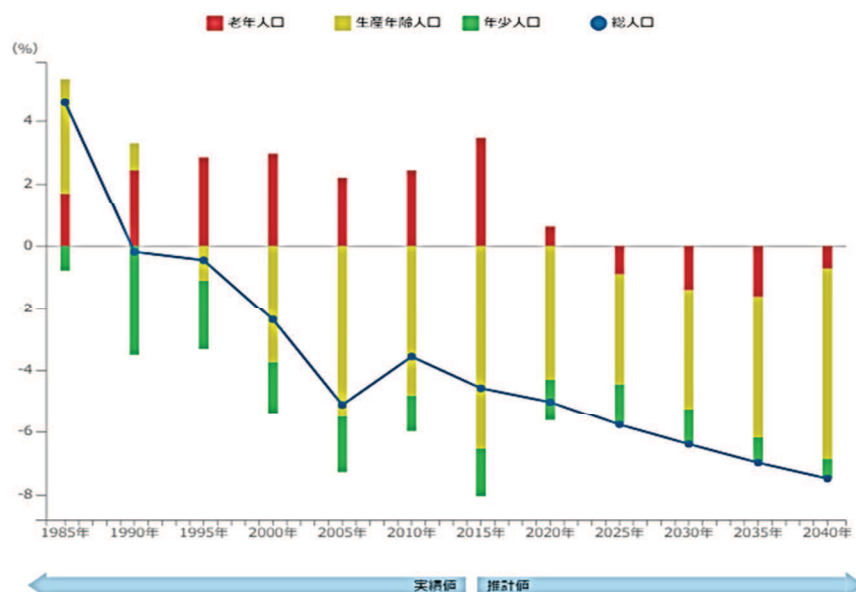
また、平成37（2025）年以降は老年人口も減少に転じ、3区分すべてで人口減少が進んでいく。

図表2：年齢3区分別人口の推移



出所：総務省「国勢調査」、国立社会保障・人口問題研究所「日本の地域別将来推計人口」 ※平成22（2010）年までは「国勢調査」のデータに基づく実績値、平成27（2015）年以降は「国立社会保障・人口問題研究所」のデータに基づく推計値（総人口については年齢不詳は除く）。

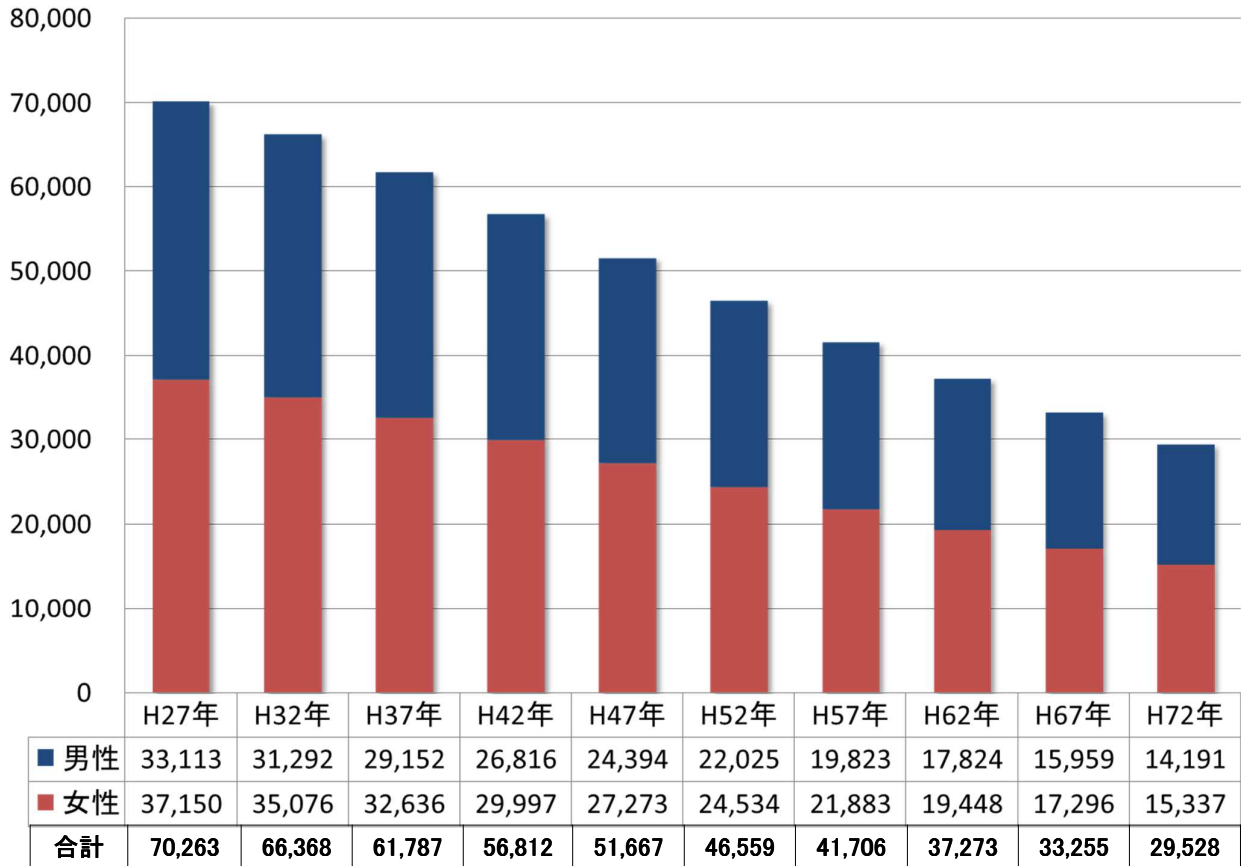
図表3：年齢3区分別人口の増減割合の推移



出所：総務省「国勢調査」、国立社会保障・人口問題研究所「日本の地域別将来推計人口」 ※平成22（2010）年までは「国勢調査」のデータに基づく実績値、平成27（2015）年以降は「国立社会保障・人口問題研究所」のデータに基づく推計値。人口増減率 = (A - B) / B
A：表示年を指定した年の人口、B：Aの5年前の人口

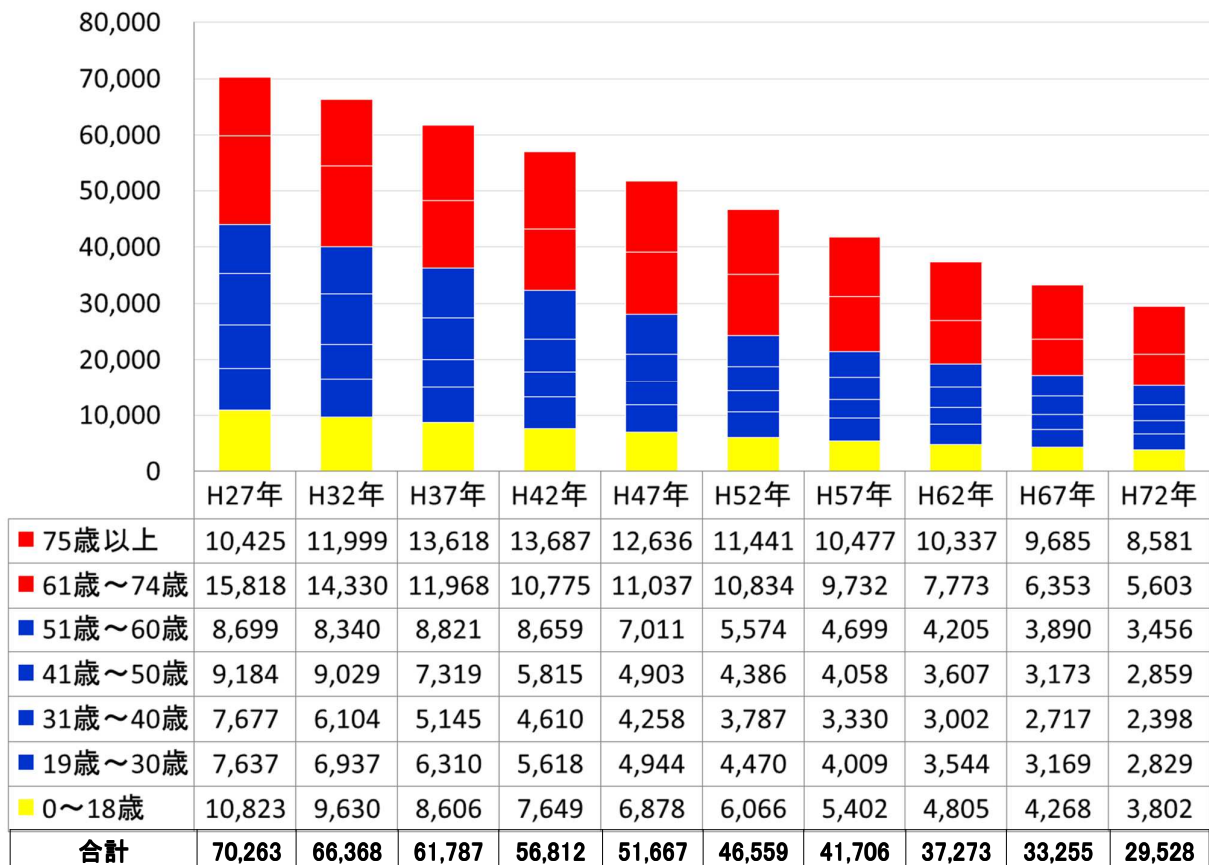
加賀市の総人口の推移(男女別)

(人)



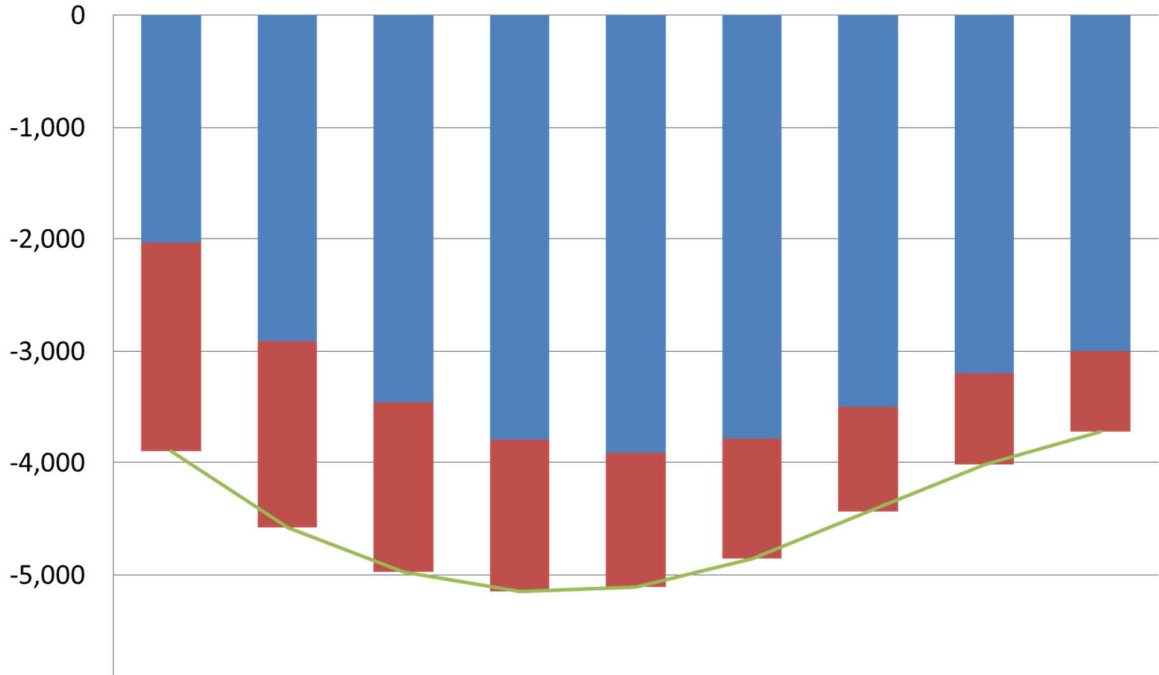
加賀市の総人口の推移(年齢別)

(人)



加賀市の人口増減の推移

(人)



| | H32 | H37 | H42 | H47 | H52 | H57 | H62 | H67 | H72 |
|---------|--------|--------|--------|--------|--------|--------|--------|--------|--------|
| ■ 社会増減 | -1,857 | -1,670 | -1,510 | -1,349 | -1,197 | -1,063 | -933 | -821 | -728 |
| ■ 自然増減 | -2,038 | -2,911 | -3,465 | -3,797 | -3,911 | -3,790 | -3,500 | -3,197 | -2,999 |
| — 人口増減数 | -3,895 | -4,581 | -4,975 | -5,146 | -5,108 | -4,853 | -4,433 | -4,018 | -3,727 |

第2章 加賀市の現状と将来推計

1. 高齢者の現状と将来推計

(1) 高齢者数（65歳以上）

本市の高齢者（65歳以上）人口は、平成26年には21,743人、高齢化率30.8%となっています。今後も高齢化は進行し、平成29年度には高齢者人口のピークを迎え、高齢化率は33.2%に達するものと見込まれています。

その後は、高齢化の進行とともに後期高齢者（75歳以上）の割合が大きくなり、団塊の世代が75歳以上となる平成37年には、高齢化率が36%、後期高齢化率が21.8%に達するものと見込まれています。

年齢別人口

(単位：人)

| | 平成24年度 | 平成25年度 | 平成26年度 | 平成27年度 | 平成28年度 | 平成29年度 | 平成32年度 | 平成37年度 |
|--------|--------|--------|--------|--------|--------|--------|--------|--------|
| 総人口 | 72,282 | 71,540 | 70,552 | 69,402 | 68,383 | 67,335 | 64,047 | 58,315 |
| 0～39歳 | 27,267 | 26,394 | 25,427 | 24,535 | 23,786 | 23,060 | 21,046 | 18,163 |
| 40～64歳 | 24,656 | 24,094 | 23,382 | 22,765 | 22,314 | 21,934 | 20,888 | 19,145 |
| 65歳以上 | 20,359 | 21,052 | 21,743 | 22,102 | 22,283 | 22,341 | 22,113 | 21,007 |
| 65～74歳 | 10,124 | 10,671 | 11,335 | 11,552 | 11,477 | 11,278 | 10,777 | 8,286 |
| 75歳以上 | 10,235 | 10,381 | 10,408 | 10,550 | 10,806 | 11,063 | 11,336 | 12,721 |
| 高齢化率 | 28.2% | 29.4% | 30.8% | 31.8% | 32.6% | 33.2% | 34.5% | 36.0% |
| 後期高齢化率 | 14.2% | 14.5% | 14.8% | 15.2% | 15.8% | 16.4% | 17.7% | 21.8% |

(各年度 10月1日現在)

※ 平成24年度～平成26年度：住基情報より出力した実績値

※ 平成27年度以降：コーホート変化率法による推計値

高齢者男女別

(単位：人)

| | 平成24年度 | 平成25年度 | 平成26年度 | 平成27年度 | 平成28年度 | 平成29年度 | 平成32年度 | 平成37年度 |
|----|--------|--------|--------|--------|--------|--------|--------|--------|
| 男性 | 8,283 | 8,615 | 8,957 | 9,114 | 9,190 | 9,214 | 9,107 | 8,619 |
| 女性 | 12,076 | 12,437 | 12,986 | 12,988 | 13,093 | 13,127 | 13,006 | 12,388 |

(各年度 10月1日現在)

※ 平成24年度～平成26年度：住基情報より出力した実績値

※ 平成27年度以降：コーホート変化率法による推計値

(2) 高齢者のみ世帯数

高齢化が進むとともに、高齢者単身世帯や高齢のみ世帯が増加しており、今後さらに増加していくことが見込まれます。

(単位：世帯)

| | 平成24年度 | 平成25年度 | 平成26年度 | 平成27年度 | 平成28年度 | 平成29年度 |
|----------------------|------------------|------------------|------------------|------------------|------------------|------------------|
| 総世帯数 | 28,256 | 28,242 | 28,162 | 28,115 | 28,068 | 28,022 |
| 高齢のみ世帯 (単身世帯) | 7,290 (4,541) | 7,597 (4,718) | 8,045 (4,973) | 8,462 (5,193) | 8,900 (5,423) | 9,362 (5,663) |
| 総世帯数に対する 高齢のみ世帯割合 | 25.8% | 26.9% | 28.6% | 30.1% | 31.7% | 33.4% |

(各年度 10月1日現在)

※ 平成24年度～平成26年度：住基情報より出力した実績値

※ 平成27年度以降：世帯数の推移から算出した推計値

