

広報 かき

10月 第97号
平成25年(2013)



史跡九谷磁器窯跡現地説明会(山中温泉九谷町)
九谷焼の上絵付けを施す際に用いる「絵付窯跡」再調査の様子。史跡整備で展示するレプリカを作成した後、盛土により地下保存されます。

特集

平成24年度決算報告 2

今月の主な内容

今年度特定健康診査・がん検診をまだ受診していない人へ 6

9月市議会定例会報告 10

平成24年度決算報告

加賀市の財政をお知らせします

加賀市の一般会計は平成24年度も黒字です。

歳入から、歳出や翌年度へ繰り越した事業に使う額を引いた実質収支は、8億5千万円の黒字となりました。このうち、4億3千万円を貯金し、残りの4億2千万円は平成25年度の事業などに使います。

一般会計

税金などを使って市の基本的な運営や行政サービスを行う会計です。

使用料および手数料・
分担金および負担金
11億円

保育料など行政サービスを受ける人に負担していただいているお金

県支出金
19億9千万円

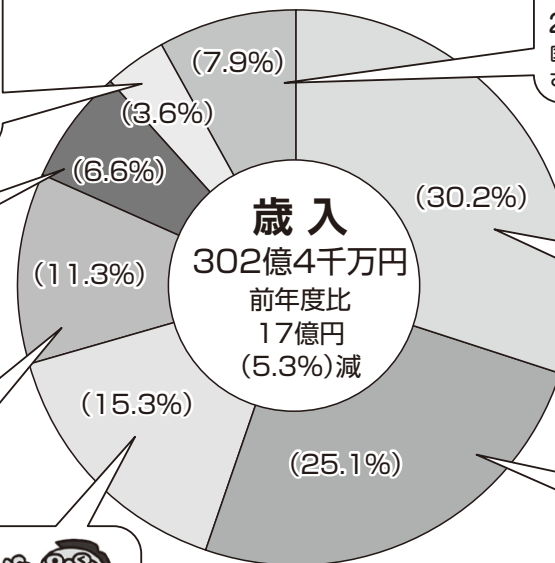
県から支援を受けて行う事業に対する県からの補助金など

市債
34億1千万円

道路や公共施設の整備などのために借り入れる市の借金

国庫支出金
46億3千万円

国から支援を受けて行う事業に対する国からの補助金など



その他
24億1千万円

国や県が市の代わりに集めて分配される税金など

市税
91億2千万円

市民税や
固定資産税など



地方交付税
75億8千万円

一定の行政サービスを提供するため、人口や税収などに応じて国から分配されるお金



消防費
10億5千万円

消防・防災など



総務費
26億4千万円

まちづくりの推進や地域交通対策など

衛生費
28億6千万円

ごみ処理や
保健推進など



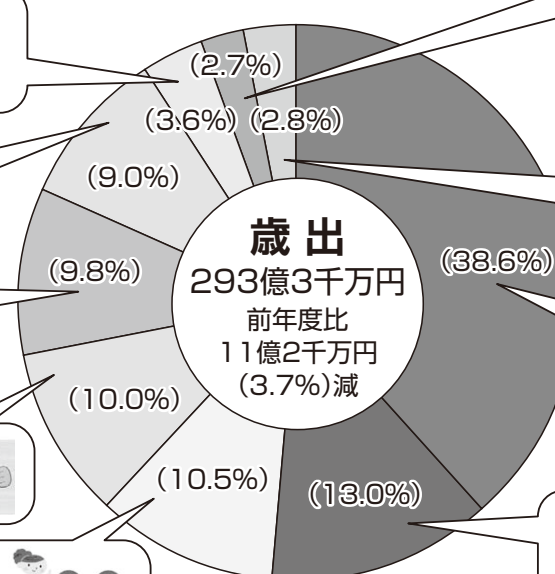
土木費
29億4千万円

道路の整備や維持管理など



教育費
30億8千万円

学校教育や社会教育など



商工費・労働費・
農林水産業費
8億円

観光振興や
農業振興など



加賀温泉郷
HAKAI ONSEN KOT SPRING AREA

その他
(諸支出金・議会費・災害復旧費)

8億2千万円

民生費
113億2千万円

児童福祉、障がい者福祉や生活保護など



公債費
38億2千万円

借りたお金の返済金
(利子も含まれます)

特別会計

特定の事業のために一般会計とは別に保険料や使用料などの特定の収入により運営する会計です。

国 民健康保険特別会計



自営業をはじめとした被保険者への医療費の給付など

収入	94 億 9,703 万円
支出	90 億 6,268 万円
収入 - 支出	4 億 3,435 万円

後 期高齢者医療特別会計



75 歳以上の被保険者への医療費の給付など

収入	8 億 1,067 万円
支出	8 億 615 万円
収入 - 支出	452 万円

介 護保険特別会計



被保険者への介護サービスの給付など

収入	62 億 1,018 万円
支出	61 億 1,579 万円
収入 - 支出	9,439 万円

下 水道事業特別会計



下水道の整備や施設の運営など

収入	26 億 5,410 万円
支出	26 億 5,234 万円
収入 - 支出	176 万円

山 代温泉財産区特別会計



加賀山代温泉総湯や古総湯の管理運営など

収入	1 億 2,324 万円
支出	1 億 2,118 万円
収入 - 支出	206 万円

山 中温泉財産区特別会計



加賀山中温泉の源泉および菊の湯の管理運営など

収入	1 億 5,455 万円
支出	1 億 5,122 万円
収入 - 支出	333 万円

土 地区画整理事業特別会計



山中温泉宮の杜や橋立丘陵地の区画整理事業

収入	4,159 万円
支出	4,159 万円
収入 - 支出	0 円

7つの特別会計も全て黒字または収支同額です。



企業会計

民間企業のように料金収入（事業収益）により運営する会計です。

病院事業会計は黒字、水道事業会計は赤字となりました。



病 院事業会計



加賀市民病院・山中温泉医療センターの管理運営や、統合新病院の建設など

収入	61 億 8,784 万円
支出	61 億 6,250 万円
収入 - 支出	2,534 万円

水 道事業会計



上水道を供給するための浄水場や給水施設の管理運営など

収入	58 億 9,754 万円
支出	59 億 4,223 万円
収入 - 支出	△ 4,469 万円

(※赤字分は利益積立金の取崩しにより対応)

加賀市の財政状況は？

財政の健全化判断比率をチェックしてみよう！



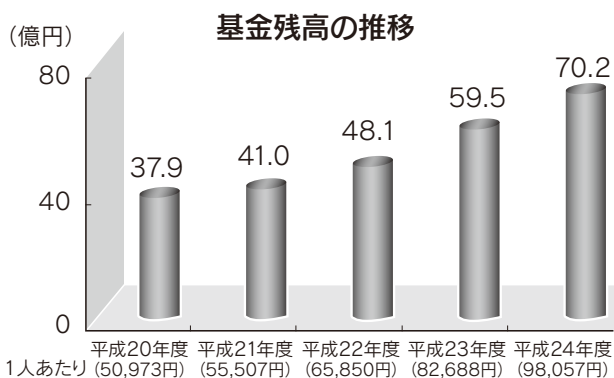
財政の健全度をみる健全化判断比率は、国が定めた基準値を下回っており、年々下がってきています！

これ以上になると
YELLOW
カード

これ以上になると
RED
カード

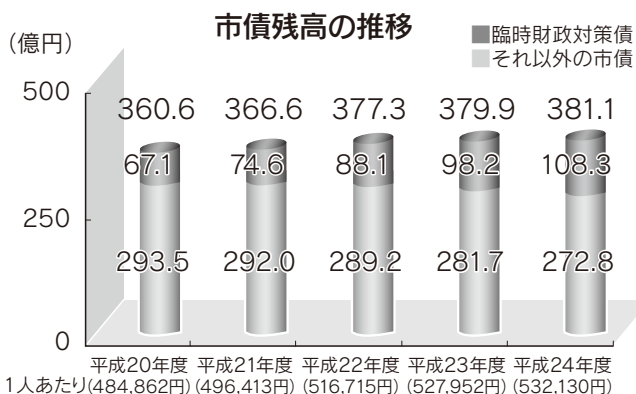
比 率	平成 22 年度	平成 23 年度	平成 24 年度	早期健全化基準	財政再生基準
実質赤字比率 (一般会計の赤字の度合い)	無し (赤字はありません)	無し (赤字はありません)	無し (赤字はありません)	12.60%	20.0%
連結実質赤字比率 (全会計を通じた赤字の度合い)	無し (赤字はありません)	無し (赤字はありません)	無し (赤字はありません)	17.60%	30.0%
実質公債費比率 (市の借金返済額の負担の度合い)	13.4%	11.8%	10.6%	25.0%	35.0%
将来負担比率 (市が背負っている債務の度合い)	100.0%	90.1%	80.0%	350.0%	設定されて いません

基金（貯金）の状況



加賀市一般会計の基金残高は約 70 億 2 千万円で、前年度から約 10 億 7 千万円増加しています。
基金残高のうち、収支の不足に備えるための財政調整基金は約 33 億 4 千万円、市債の返済を計画的に行うための減債基金は約 9 億 8 千万円、その他の基金は約 27 億円です。

市債（借金）の状況



加賀市一般会計の市債残高は、約 381 億 1 千万円で、前年度から約 1 億 2 千万円増加しています。
しかし、臨時財政対策債（※参照）を除いた実質的な市債残高は約 272 億 8 千万円で、前年度からは約 8 億 9 千万円減少しています。

※臨時財政対策債って何？

臨時財政対策債は、市が国からもらえる「地方交付税」の代わりとして、市がその分を借金するものです。しかし、その借金を返すときには、その返す分のお金が国からもらえることになっていて、「実質的な地方交付税」と言えるものです。



加賀市の財産（資産）は全部でどれくらいあるのだろうか？

平成 24 年度末の加賀市の資産を、市の全ての会計と市と共に行政サービスを提供している団体（※）をひとつの行政サービスの実施主体として表しました。

※市が規約に基づいて経費を負担し、または資本上（出資や出捐）において関連する一部事務組合、広域連合、地方公社、第三セクター

連結貸借対照表

加賀市や連結対象の各団体などが保有している財産（資産）と、その資産をどのような財源（負債・純資産）で形成してきたのかを表した書類です。

表の左右（借方、貸方）それぞれの合計が一致するので、バランスシートとも呼ばれています。

●市民 1 人あたりの資産

資産 283 万円



(内訳)
公共資産 254 万円

投資など 9 万円

流動資産 20 万円

繰延勘定 —

<借方>

資産 2,028 億円

連結対象全体の資産です。

(内訳)
1 公共資産 1,819 億円
(道路・公園・学校・病院・水道など)

2 投資など 61 億円
(基金・出資金など)

3 流動資産 147 億円
(資金・未収金など)
※上記のうち資金 112 億円

4 繰延勘定 1 億円

<貸方>

負債 869 億円

市債などの借入金や退職手当引当金などの将来支払いする債務です。

(内訳)
1 固定負債 779 億円
(長期の借入金など)

2 流動負債 90 億円
(次年度返済する借入金など)

純資産 1,159 億円

資産の財源のうち、今までの世代が既に負担した部分です。

●市民 1 人あたりの負債・純資産

負債 121 万円



(内訳)
固定負債 109 万円

流動負債 12 万円

純資産 162 万円

ホームページで詳細を閲覧できます
市のホームページで、今回掲載した財政事情の詳細を掲載しています。
国財政課 072-7805

バランスシートなどの財務書類を活用した指標で市の状態をチェック！

これからの世代にかかる負担は？

社会資本形成の
将来世代負担比率 **31.2%**
〔平均的な値 15～40%〕
「市債残高」÷「公共資産」

■何がみえるの？

将来返済しなければならない、今後の世代（将来世代）の負担の割合（将来世代負担比率）を見ることができます。この比率が高いほど将来世代への負担が高いことを表します。

■加賀市の状況は？

本市の平成 24 年度の値は平均的な値の範囲内に位置しています。今後も、将来世代の負担が過大にならないように、健全な財政運営を行っていきます。

老朽化している施設はどのくらい？

資産老朽化比率 **53.4%**
〔平均的な値 35～50%〕
「減価償却累計額」÷「償却資産取得価額」

■何がみえるの？

土地以外の資産を取得してからどの程度の期間が経過しているのかを把握することができます。この比率が高いほど将来的に施設の修繕が必要になる可能性があることを表します。

■加賀市の状況は？

本市の平成 24 年度の値は平均的な値よりわずかに高くなっています。今後は、施設の補修の必要性が高まることが予想されるとともに、施設の効率的な配置の検討も課題となってきます。

※上記の指標は、一般会計の決算に基づくものです。



加賀市ポイ捨て等のない 美しいまちづくりの推進に 関する条例

加賀ライオンズクラブの取り組み

「加賀市ポイ捨て等のない美しいまちづくりの推進に関する条例」では、市・市民等・事業者は協働して美しいまちづくりを推進することとなっています。そこで今回は一例として、「加賀ライオンズクラブ」の取り組みを紹介します。

私たち加賀ライオンズクラブは加賀市を拠点に活動しており、本年11月には創立55年を迎えます。

加賀ライオンズクラブの活動の重点事業に清掃奉仕があります。「まちをきれいにする運動・加賀温泉駅前周辺清掃」や、「クリーンビーチ・インかが」にも毎回参加しています。また毎年10月8日は、世界中のライオンズクラブが一斉に奉仕活動を行う「世界ライオンズ奉仕デー」であり、ごみ拾いや草刈りを行うなど、1年を通してまちをきれいにする清掃活動を行っています。毎回のことですが、一見きれいに見える場所でも、清掃を始めると、吸い殻、ペットボトル、土に埋まった朽ちた缶などでごみ袋がいっぱいになります。何気なく捨てられたごみが湧くように出てくるようです。加賀市はごみの分別や収集制度がとてもよく整っているまちです。ごみはごみ箱、吸い殻は灰皿に始末するよう、一人ひとりの心がけが大切だと思います。

加賀ライオンズクラブはこれからもごみなどのポイ捨てのない、「住んでよし、訪れてよし、美しいまち、ごみゼロ加賀市」をめざしたいと思います。

加賀ライオンズクラブ
環境保全委員長 奥野雄一



図環境課（生活環境係） ☎ 72-7890

防 種 予 接

高齢者インフルエンザワクチンの接種

65歳以上の対象の人には接種券が届きます

接種実施期間

10月15日(火)～12月31日(火)

自己負担金

1、200円

接種対象者

① 65歳以上（昭和23年12月31日生まれまで）の対象の人には、10月上旬に接種券が届きます。

② 60歳から64歳までの人で、心臓や腎臓、呼吸器または免疫機能など内部障害のある人（身体障害者手帳1級相当）は、手帳を持参し、健康課への申請により接種券を発行します。山中温泉支所、山代出張所、片山津出張所での申請は、

費用免除について

受付後、健康課より3～4日後に、接種券を自宅に郵送します。

対象者の人が、生活保護を受けて

いる場合、接種前に費用免除証明書の申請ができます（申請場所…健康課、山中温泉支所、山代出張所、片山津出張所）。

図健康課 ☎ 72-7866



除 度 保 制

後期高齢者医療制度

65歳から75歳未満で一定の障がいがある人も加入することができます

後期高齢者医療制度の対象となる

のは満75歳の誕生日からですが、65歳から75歳未満で一定の障がいがある人は、申請により加入することができます。

一定の障がいとは、次の対象者です

- ・ 身体障害者手帳…
1級～3級、4級の一部
- ・ 精神障害者保健福祉手帳…
1級、2級
- ・ 療育手帳…A
- ・ 障害者年金…1級、2級

申請に必要なもの

- ・ 認印
- ・ 身体障害者手帳や精神障害者保健

申請場所

保険年金課（窓口⑨～⑪）、山中温泉支所、各出張所

※上記対象者で、65歳到達以降、現在、他保険に加入している人も後期高齢者医療を選択できます。詳しくは保険年金課までお問い合わせください。

図保険年金課（保険係）

☎ 72-7867

行政評価

行政評価委員会「公開外部評価会」を傍聴しませんか

行政の透明性の確保・事業の有効性の検証

「行政評価」とは、国や県、市などが行った事業について評価や検証を行うことです。

行政サービスの見直しを推進するために「内部評価」と、市民や有識者などが市民目線で行う「外部評価」に分けられます。加賀市では昨年に続き、今年も市民から選出された行政評価委員が、評価の過程の透明性を図るため、公開で「外部評価」を行います。

気軽に傍聴してください。ただし、傍聴者は評価などに参加できません。



※当日は、市役所正面玄関からお入りください。係員が案内します。

とき 10月19日(土)・20日(日)

両日とも、午前の部9時～12時
午後の部13時30分～16時30分

ところ 加賀市役所別館302・303会議室(大聖寺南町二41)

受付 午前の部 8時40分～
午後の部 13時10分～

定員 午前・午後の部ともに40人
※定員になり次第締切。申込不要。

※評価対象事業は、10月上旬に市ホームページでお知らせします。

企画画課 ☎72・7830

制度 保制

国民健康保険の不当利得(医療費の返還)

該当者には請求書を送付します

勤め先や家族の健康保険に加入した場合は、国民健康保険の資格喪失の届出が必要です。社会保険などの資格があるにもかかわらず、国民健康保険証で医療機関に受診した場合、国民健康保険の不当利得となるため「医療費の返還」で、該当者に請求書を送付します。

これは、資格を喪失した加賀市の国民健康保険証で受診したことにより、本来、社会保険などが負担すべき医療費分(7～9割)を、加賀市が支払ったためです。このため、その医療費を加賀市へ返還していただき、返還した分は、社会保険などに請求していただくことになります。

国民健康保険(保険係)

☎72・7860



交通

10月から冬季ダイヤになります

路線バス「吉崎線」

塩屋町、吉崎町、永井町、大聖寺瀬越町および、あわら市吉崎、浜坂に在住の錦城中学校生徒が多く利用する路線バス「吉崎線」の最終便が10月から3月までの間、冬季ダイヤの運行となります。冬季間は、生徒の部活動終了時間が早くなることから、利便性や安全性などに配慮し、設定しました。

図交通対策室 ☎72・7831

加賀温泉バス ☎73・5070

吉崎線 (最終便)	大聖寺駅	関町	永井新	吉崎	塩屋
夏季ダイヤ	18:45	18:49	18:55	18:59	19:01
冬季ダイヤ	18:15	18:19	18:25	18:29	18:31

※夏ダイヤ：4月～9月 冬ダイヤ：10月～3月



雇用 支援

定年引上げ等企業顕彰事業の募集をしています 10月は高齢者雇用支援月間です

定年引上げ等企業顕彰事業の募集をしています

募集をしています

高齢者がいきいきと働き続けることができる職場を実現するため、高齢者の定年延長などに、より先駆的に取り組む企業を募集し、顕彰します。

対象 市内に本社を有する従業員数が10人以上の企業

※このほかにも要件があります。

顕彰基準

就業規則により、次のいずれかの取り組みを行っていること

- ① 定年年齢が65歳以上
- ② 定年制度の廃止
- ③ 希望者全員の70歳以上までの継続雇用制度の導入

申込方法 10月1日(火)～31日(木)までの間に、応募申込書を商工振興課まで提出ください。

※詳しくは市ホームページをご覧ください。
なるか、お問い合わせください。

改正「高齢者雇用安定法」が 施行されています

65歳までの雇用の場の提供を求める「高齢者雇用安定法」の改正法が4月1日に施行され、次のいずれかの措置を会社の制度として導入することが義務づけられました(平成36年度末までの段階的経過措置があります)。

- ① 定年の引上げ
- ② 65歳までの希望者全員を対象とする継続雇用制度の導入
- ③ 定年の定め廃止

また、雇用確保措置義務に関する勧告に従わない場合、企業名を公表する規定も設けられています。

就業規則の改定がまだの企業は、速やかに見直してください。

※改正内容はこのほかにもあります。詳しくは、厚生労働省ホームページをご覧ください。

商工振興課

☎ 72-7940

統合 新病院建設 事業の近況

皆さんの疑問にお答えします

7月27日にアビオシティホールで開催した統合新病院基本設計市民説明会において皆さんからいただいた意見・質問にお答えします。

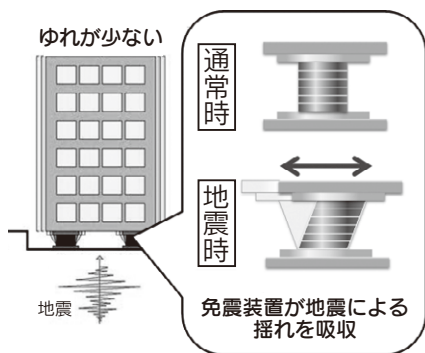
自然災害

などの災害
対策の対応

はどの程度までできるのでしょうか。また、災害備蓄品の保管などの施設は整っているのでしょうか。

災害時にも病院機能が維持できるよう地震対策として免震構造を採用し、浸水対策として調整池の設置や病院本体の地盤を高くするなどの対策を講じる予定です。また、3日分程度の電気やガスの燃料を保管できるタンクを設置するほか、医薬品、食糧、飲料水などについては、災害時の入院患者は通常の2倍、外来患者は通常の5倍となることを想定し、その3日分を保管できる備蓄庫を設置する予定です。

免震構造イメージ図



個室無料

は良いと思いますが、今後変わらないのでしょうか。

統合新病院の病室はすべて個室になりますが、個室料金(差額ベッド代)はいただきません。その分、収入は少なくなりますが、現在の患者数から想定した収益の見込みからは、十分個室の無料化を継続していけると考えています。

※その他の意見・質問とその回答は市ホームページに掲載しています。

起工式を開催しました

敷地の整地などを行う造成工事に先立ち、8月6日に統合新病院の建設地において、安全祈願祭が執り行われました。引き続き、市が主催する起工式を行いました。

今後は、市民説明会でいただいた意見を踏まえて設計を進め、来年7月頃から病院本体の工事に着手する予定です。

図医療提供体制推進室

☎ 72-7823

9月市議会 定例会報告

8月26日から9月13日にかけて、市議会定例会が開催され、次の案件が可決、同意、認定されました。

◆予算案件（5件）

- 平成25年度加賀市一般会計補正予算
補正額 1億3、630万円
補正後 287億8、430万円
※市民等提案実施事業（加賀ふるさと検定・おもてなし講座開催助成事業）／金沢二次交通対策事業／市道B第180号線（尾俣町）道路改良事業／クール加賀300万人構想無声映画「加賀山中節物語」完成記念事業／中谷吉郎「雪の結晶記念日」等記念事業など



▲金沢二次交通対策事業
（温泉特急バス車両ラッピング広告）

●平成25年度加賀市国民健康保険特別会計補正予算

補正額 270万5千円
補正後 90億1、627万8千円
※国庫支出金返納金／前期高齢者納付金

●平成25年度加賀市後期高齢者医療特別会計補正予算

補正額 499万4千円
補正後 8億1、099万4千円
※後期高齢者医療保険料納付金／後期高齢者システム改修費

●平成25年度加賀市介護保険特別会計補正予算

補正額 3、984万7千円
補正後 67億7、054万2千円
※国庫支出金返還金／県支出金返還金／支払基金返還金／介護保険システム改修費

●平成25年度加賀市下水道事業特別会計補正予算

補正額 315万円
補正後 27億2、607万8千円
※下水道システム改修費など

◆条例案件（6件）

●加賀市税条例の一部改正

※地方税法の一部改正に伴い、現在の低金利の状況を踏まえ、事業者等の負担を軽減する観点等から延滞金の割合を引き下げる改正を行うもの。そのほか、個人住民税における住宅ローン控除の延長・拡充等の改正を行うもの。

●加賀市国民健康保険税条例の一部改正
※地方税法の一部改正に伴い、国民健康保険税の算定に係る所要の改正を行うもの。

●加賀市後期高齢者医療に関する条例の一部改正

●加賀市公共下水道条例の一部改正
●加賀市都市計画下水道事業受益者負担に関する条例の一部改正

●加賀山中温泉財産区温泉条例の一部改正

※右記4つの条例については、市税との均衡を図り、延滞金の割合の引き下げ等の改正を行うもの。

◆その他案件（6件）

●市道路線の廃止 1路線

※市道C第257号線 緊急避難道路整備事業（伊切町～新保町）の完了に伴い、終点を変更したうえで再認定するため、廃止するもの。

●市道路線の認定 3路線

※市道A第436号線 橋立小中学校校建築に伴い、道路新設工事のため認定するもの。

※市道C第257号線 緊急避難道路整備事業（伊切町～新保町）の完了に伴い、終点を変更したうえで再認定するもの。

※市道C第590号線 国道8号拡幅事業に伴い、道路新設工事のため認定するもの。

●物品購入契約

※災害対応特殊水槽付消防ポンプ自動車 1台／契約金額 3、475万5千円

●平成24年度加賀市決算認定

●平成24年度加賀市病院事業会計決算認定

●平成24年度加賀市水道事業会計決算認定

◆人事案件（3件）

●固定資産評価審査委員会委員の選任
山本 憲一氏（山中温泉菅谷町）

●人権擁護委員候補者の推薦

上田 黎美氏（山中温泉上原町）
中川 亮一氏（山代温泉）

◆報告案件（2件）

●平成24年度決算に基づく健全化判断比率

●平成24年度公営企業決算に基づく資金不足比率

加賀橋立 北前船主の里れきし探訪

と き：10月12日(土)

ところ：加賀橋立重伝建地区

※入場無料・申込不要

加賀橋立重伝建地区では、伝統的な建物の修理が進められ、それらを活用したギャラリーやカフェがオープンしています。活用モデル建物を会場に、北前船の文化にふれる多彩なイベントを開催します。

◇地域づくり講演会（10時～11時50分、^{きむらもと}木村素衛・^{ありか}有香兄弟ふるさと館にて）

第1部：大学生によるまちづくりの取り組みの発表

第2部：橋立ゆかりの哲学者 木村素衛の三女 ^{うさぎ}張さつきさんによる講演

◇クラシックコンサート（13時～14時、橋立支院にて）

管弦楽器によるクラシックのコンサート

◇まちなみクイズラリー（13時～14時に橋立支院にて参加受付）

古地図で橋立を巡ってクイズに挑戦



▲空き家活用モデル物件の木村素衛・有香兄弟ふるさと館

※10時～15時の間、まちづくりファンド事業などで再生された空き家活用モデル物件を無料公開します。

（北前船の里資料館の無料入場券を各イベント会場にて配布します）

※車でお越しの場合は、北前船の里資料館駐車場（橋立地区会館横）に駐車をお願いします。

図文化課 ☎72-7888

北前船を知る講座 第1回「橋立」編

と き：10月26日(土) 9時～17時（8時50分までに集合）

集合場所：加賀市役所正面玄関

※雨天決行

本年、北前船の里資料館が開館して30周年を迎えます。これを記念して、橋立町、塩屋町、瀬越町など、北前船に関する加賀の土地を巡り、北前船の歴史を知る講座を開催します。全2回のうちの第1回は、「橋立」編です。北前船主集落だった橋立の町を巡り、旧跡、建造物などの見所を探索します。各所では市担当者が解説を行います。ぜひこの機会に、北前船の歴史をたずねてみませんか。

定員 20人程度（申込順）

参加費 1,300円（入館料・昼食代など実費分）

行き先 山崎通り、出水神社、新町通り、米木通り、旧北前船主邸宅外観（増田家、西出家、久保家、忠谷家など）、北前船主共同墓地、サマング通り、眺望の通り、^{きふね}貴船神社、砲台跡（旧大聖寺藩お台場跡）、北前船の里資料館など

申込方法 10月7日(月)9時～、電話にて受付を開始します。

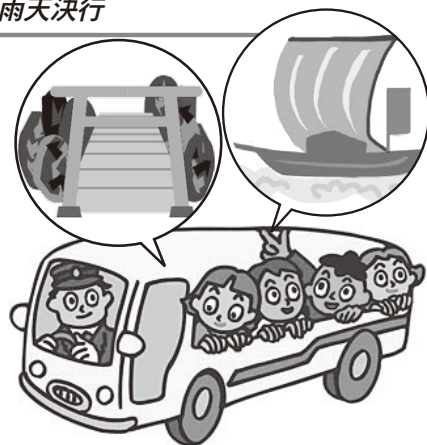
名前、住所、連絡先をお伝えください。定員になり次第締切となります。

その他 バスでの移動となりますが、途中下車し、散策しますので、歩きやすい服装、履物でご参加ください。

★今後の予定

北前船を知る講座の第2回として、「塩屋・瀬越・その周辺」編を11月10日(日)に開催します。受付開始は、10月21日(月)9時～です。

図・図文化課 ☎72-7888



お出かけ文学講座 「やさしい西田幾多郎のはなし」

と き：10月13日(日) 14時～15時30分

ところ：山中図書館 2階会議室 ※参加無料

石川県が生んだ西田幾多郎の偉大な足跡と「西田哲学」について学んでみませんか？

講師 ^{おおくま げん}大熊 玄さん

（石川県西田幾多郎記念哲学館 専門員）

定員 20人（定員になり次第締切）

申込方法 中央図書館・山中図書館に配置してある申込書に必要事項を記入の上、提出してください。

図・図山中図書館 ☎78-4441

☆文学散歩「幾多郎と大拙～心の交流をめぐる～」☆

と き 10月31日(木) 8時30分～18時

ところ 石川県西田幾多郎記念哲学館・^{すずき だいせつ}鈴木大拙館ほか

定員 20人 ※申込多数の場合は抽選。講座受講者は抽選に配慮します。

参加費 2,000円（入館料、食事代込み）

申込締切 10月20日(日) ※申込書は中央図書館・山中図書館にあります。

平成25年度市民山登り (富士写ヶ岳)

と き：10月13日(日) 7時30分～14時30分(予定) ※参加無料
ところ：富士写ヶ岳(941m) 集合・解散場所：河南小学校
申込期間：10月1日(火)9時～9日(水)17時



▲富士写ヶ岳

紅葉が美しく、加賀市で2番目に高い富士写ヶ岳。スポーツ推進委員などのサポートで安心安全に登山を楽しみませんか。集合場所～登り、降り口～解散場所まではマイクコバスで送迎します。

定員 20人(定員になり次第締切)

対象 小学校高学年以上で加賀市内に在住、または通学・通勤している健脚な人
(小・中学生の参加は保護者同伴)

申込用紙設置場所 加賀市役所、山中温泉支所、加賀市スポーツセンター、加賀体育館、山中健民体育館、山の文化館

※詳細は申込用紙をご覧ください。(申込は郵送、電話、またはファクスにて)

団・図〒922-8622 大聖寺南町二41番地(市民会館1階) 加賀市教育委員会事務局スポーツ課 ☎72-7985 FAX72-7999

加賀片山津温泉 あきこ 紫灯路&チンダル食の祭典

★紫灯路

2,000個を超える「あきこ
染め」によるオリジナル行
灯が商店街を彩ります。

と き 10月26日(土)

18時～

ところ あいあい広場、街湯公園、愛染寺



★チンダル食の祭典

中谷宇吉郎雪の科学館の開館にあわせて始まったホコ天
です。地元の人気飲食店のブースが並びます。

と き 10月27日(日) 11時～14時

ところ 片山津温泉3区通り(歩行者天国)

団片山津商工振興会 ☎74-7778/商工振興課 ☎72-7940

加賀山中温泉 街バルイベントを開催します!

開催期間：10月18日(金)～27日(日)

山中温泉ゆかりの松尾芭蕉がテーマの地域
グルメ「芭蕉御献立」「芭蕉カクテル」をパ
ワーアップさせた「街バル(食べ歩き・飲み
歩き)」が開催されます。参加店舗など、詳
しくは10月18日(金)の北國新聞朝刊の折込チラ
シをご覧ください。

イベント名 「山中温泉味紀行～ばるの細道～」

チケット内容 5店舗巡りのチケット3,000円

販売先 山中商工会と街バル参加の26店舗

団山中商工会(山中温泉料飲業協同組合) ☎78-3366

商工振興課 ☎72-7940



ばるの細道	伍の段
ばるの細道	四の段
ばるの細道	参の段
ばるの細道	武の段
ばるの細道	一の段

▲チケット

第6回かがっ子自然塾 「わくわくハイキング 鞍掛山の秋を見つけよう」

と き：11月16日(土) 9時～16時

ところ：鞍掛山 集合・解散場所：市民会館

申込締切：11月1日(金)(定員になり次第締切)

紅葉シーズンの鞍掛山に登ります。いろいろな色の葉っぱ
や木の実を探して遊ぼう♪

対象 加賀市内の小学4年生～中学3年生

定員 20人

参加費 1,000円

※参加するには「かがっ子
自然塾」のメンバー登録
が必要です。詳しくはお
問い合わせください。

団・図生涯学習課

☎72-7980 FAX73-4824

✉gakushuu@city.kaga.lg.jp



いろんな木の実を調べよう

と き：10月27日(日)

13時30分～15時(13時15分までに集合)

ところ：橋立自然公園内

※参加無料・要申込・小雨決行

遊歩道をゆっくり歩きながら、ドングリ、アケビ、サン
ショウをはじめ、さまざまな木の実を探して解説します。

定員 30人(先着順・小学生以下は保護者同伴)

その他 歩きやすい服装で来てください。

団・図加賀市文化会館

☎77-2811

橋立自然公園

☎72-1103



山中温泉宮の杜 宅地分譲中

●坪単価 27,400円～40,500円 ●1区画の平均価格 約330万円 ●分譲地購入割引制度 2区画以上購入な
どで最大15%割引 ●分譲区画数 21区画 団都市計画課 ☎72-7924

エコフェスタinかが'13

と き：11月3日(祝) 10時～15時
ところ：中央公園

体験ブースやアトラクション、抽選会などお楽しみ企画満載！楽しくエコを学べるイベントです。今年は、石川県に住む吉本芸人「ぶんぶんボウル」のお二人がステージを盛り上げてくれます。

イベント内容

- ・ステージ エコ漫才、HIROZショー、リサイクルファッションショー、環境紙芝居など
- ・各種ブース 企業・団体の活動紹介や地元食材こだわりの食ブース、フリーマーケットなど
- ・こどもワールド エコトレイン、工作や押し花教室、出張ふれあい昆虫館など
- ・エコぼん抽選会・クイズラリー 1等は電動アシスト付自転車！他にも豪華景品を多数用意

Let's リサイクル（会場に持ってきてくれた人にはエコぼんプレゼント）

古紙・廃食用油・小型家電を無料回収します！（冷蔵庫、洗濯機、エアコン、テレビ、除湿器以外なら何でもOK）

※無料巡回バスを運行します。詳しくはホームページをご覧ください。

図かが市民環境会議事務局（環境課内） ☎72-7892



▲エコトレイン



▲ぶんぶんボウル

第6回 かがの食まつり

と き：11月3日(祝) 10時～15時
ところ：中央公園（エコフェスタ内）

今年は、地元野菜にこだわった地産地消をテーマに「かがの食まつり」を開催します。加賀市産の野菜・果物をメイン食材にした料理の試食ブースや、誰でも気軽に参加できる料理体験ブースを設けています。ぜひお越しください。

★エコフェスタ飲食ブース内にて…

- ・栄養満点！地元野菜・果物にこだわった「かが地産地消料理」の試食
- ・ホットプレートで簡単♪とろ～り！ホクホク！じゃがいも & 地元野菜ピザの料理体験

図農林水産課 ☎72-7910



10月 その他の行事

開催日時	場 所
行 事 名	
3日(木)	加賀市中央公園運動広場
	県いきいきパークゴルフ平日大会
5(土)・6日(日)	加賀市中央公園テニスコート
	第11回かがジュニアテニストーナメント
6日(日)	加賀市陸上競技場
	第26回加賀市陸上競技選手権大会
10日(木)・11日(金)	アビオシティ加賀2階
10時～16時30分	アビオシティホール
(2日目は16時40分まで)	
甲種防火管理新規講習【後期】	
19日(土)・	加賀市スポーツセンター・
20日(日)	山中中学校体育館
	ソフトバレー・北信越フェスティバル石川大会
20日(日)	加賀市中央公園テニスコート
	市長杯争奪北陸三県健壮ソフトテニス大会
27日(日)	加賀市中央公園運動広場
	第19回南加賀地区グラウンドゴルフ大会

キャンドルナイト'13

と き：10月26日(土) 18時～
ところ：加賀片山津温泉 街湯（片山津 紫灯路イベント同時開催）

9月7日に雨天延期となったキャンドルナイト'13を再度開催します。廃食用油で作ったろうそくのキャンドルアートが街湯を飾ります。ぜひ遊びに来てください。
※当日、廃食用油の回収も行います。

図かが市民環境会議事務局
（環境課内） ☎72-7892
✉kankyou@city.kaga.lg.jp



第9回 加賀市防災リーダー養成講習

と き：11月16日(土)13時15分～17時15分（1日目）
17日(日)9時～17時15分（2日目）
ところ：加賀市消防本部 会議室・屋外訓練場
申込期間：10月14日(祝)～11月8日(金)

災害時に地域を守り、減災を図るため、地域防災力の推進役となる「防災リーダー」を養成しています。地域の防災力を向上させ、災害に強いまちづくりを目指しましょう。

内 容 1日目：救命講習 2日目：防災講座・実働訓練・効果測定
対 象 市内に在住または勤務している人で、防災活動に参加する意志のある人
定 員 40人程度
受講料 無料（2日目の昼食は各自で用意）
図・図加賀市消防本部または各分署 ☎72-0119



点字・音訳版「広報かが」を知っていますか？

文字による情報を利用することが困難な人に、広報かがの点字版・録音テープ版またはCD版を市内のボランティアの人たちが製作し、自宅へ郵送します。 図・図社会福祉協議会 ☎72-1500（担当：吉倉）

情報
チャンネル平成26年度
保育園・幼稚園の入園受付

■保育園(公立・私立)

対象 市内に住所があり、家庭で保育
できない乳幼児

受付期間 11月1日(金)～15日(金)

保育園

(公立)

保育園名	定員	住 所	電話番号	受入年(月) 齢
大聖寺保育園	75	大聖寺耳聞山町	72-0290	2歳～
錦城保育園	65	大聖寺荻生町	72-1809	
山代保育園	55	山代温泉14区の3	76-1118	
庄保育園	75	西島町	77-2524	
勅使保育園	55	勅使町	76-2189	
東谷口保育園	35	水田丸町	76-2404	
作見保育園	70	作見町	74-1499	
金明保育園	80	塩浜町	74-2554	
湖北保育園	80	柴山町	74-0125	
潮津保育園	35	潮津町	74-3458	
動橋保育園	165	動橋町6区	74-1567	4カ月後～
橋立保育園	95	小塩町	75-2824	
三木保育園	30	三木町	72-1760	2歳～
三谷保育園	35	直下町	72-3211	
加陽保育園	80	保賀町	76-3361	4カ月後～
山中中央保育園	90	山中温泉東桂木町	78-1739	
河南保育園	80	山中温泉長谷田町	78-1542	1歳～

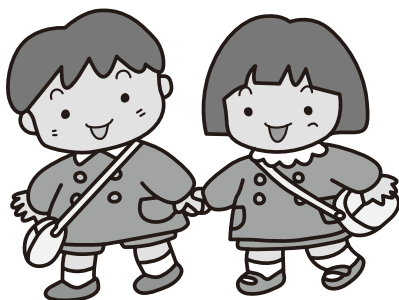
(私立)

保育園名	定員	住 所	電話番号	受入月 齢
キッズランドいなみえん	230	片山津温泉1区	74-5555	2カ月後～
やくおうえん	70	山代温泉4区	76-1642	
第2やくおうえん	30	山代温泉4区	76-1642	
わかたけ保育園	200	別所町漆器団地	76-3544	
たちばな乳幼児保育園	150	熊坂町(大同)	72-3632	
新生保育園	110	河南町	76-1395	
清和保育園	120	大聖寺敷地	72-0800	
開陽保育園	120	山代温泉14区の2	77-0311	
清心保育園	110	打越町	74-1485	
聖光保育園	160	熊坂町	73-2821	
松が丘保育園	190	山田町(松が丘)	73-1230	2カ月後～
山中ふたば保育園	80	山中温泉上原町	78-2475	
山中保育園	90	山中温泉下谷町	78-2226	

幼稚園

幼稚園名	定員	住 所	電話番号	受入年齢
かが幼稚園	200	大聖寺岡町	72-3880	満3歳～

※開園時間は、こども課または各保育園・幼稚園に問い合わせるか、
市ホームページ「保育園・幼稚園一覧」を確認してください。



保育園の休園 公立保育園は、園児数が

10人未満の場合は休園となります。また、2年以上連続して20人未満になる場合、協議の上、休園とすることがあります。

■園入園を希望する保育園またはこども課(保育係) ☎72-7855

■かが幼稚園(私立)

対象

①平成20年4月2日～平成23年4月1日
日生まれの幼児

②年度途中に満3歳になる幼児

受付期間 ①10月1日(火)～
②随時受付

申込書交付 かが幼稚園で交付

☎・園かが幼稚園 ☎72-3880

住民基本台帳ネットワークシステムの
一時停止

全国的に順次行われている住民基本台帳ネットワークシステム(住基ネット)関連機器の更新作業のため、住基ネットを利用する業務を行うことができません。ご迷惑をお掛けしますが、ご理解とご協力をお願いします。

停止日時 10月4日(金) 終日

停止業務 住民票の広域交付、住民基本台帳カードを利用して行う転入届・転出届など

窓窓口課(住民係) ☎72-7881

平成26年度
就学予定者の健康診断

平成26年4月に小学校入学予定の子どもを対象に、各小学校で健康診断を行います。10月上旬に保護者あてに健康診断通知を発送しますので、確認してください。

各学校指導課

☎72-7975

または各小学校

10月は児童手当の支払月です

10月は児童手当の支払月です。10月10日(日)に支払われる予定です。

※現況届が未提出の場合、支払いはできませんので、至急提出してください。

☎こども課(児童家庭係)

☎72-7856



競争入札参加資格申請を 追加で受け付けます

市が発注する「建設工事・コンサルタント等」「建築物等管理業務」の競争入札参加資格申請の追加申請を受け付けます。参加希望者（事業者）は申請書を提出してください。

受付期間 10月1日（火）～10日（木）
資格有効期間

●建設工事・コンサルタント等
平成25年度

●建築物等管理業務 平成25～27年度
※申請に必要な書類は、市ホームページでも取得できます。

田・園財政課（契約係）
☎72-7810



森林の土地取引に係る事前届出制度が 10月からスタートします

「石川県における水資源の供給源としての森林の保全に関する条例」の施行により、本年10月1日以降に森林の土地売買などの「契約」を締結しようとする場合、譲渡人は事前にその旨を知事に届けることとなりました（売買・贈与が対象であり相続は対象外です）。

届出対象者 「契約」によって土地の所有権などを譲渡する者（売主）

届出期限 契約締結日の30日前まで

届出方法 指定の事前届出書に必要事項を記入の上、届出に係る土地の所在地を管轄する県農林総合事務所森林部に提出してください。

※条例の詳細、届出様式などは石川県農林水産部森林管理課のホームページに掲載されています。

廃食用油の回収について （最寄りの集積場所に出してください）

廃食用油は、年3回（7月、11月、3月第1日曜日）、下記にて回収します。なお、モデル地区においては、これまでどおり資源ごみとして回収します。

- ◎油はペットボトルに入れて出してください。容器ごと回収します（ドラム缶は設置しません）。
- ◎油の空き容器はこぼれる恐れがありますので、使用できません。
- ※廃食用油の回収は、一般家庭から排出されるものに限ります。

スクリー式のふたを
しっかり閉めて、
ペットボトルごと
出してください。



11月3日（祝） 朝8時までに出してください

回収コンテナ設置場所	回収場所
大聖寺地区会館	橋立地区会館
山代地区会館	三木地区会館
庄地区会館	塩屋地区会館
水田丸町民会館	山中温泉文化会館
作見地区会館	山中温泉河南地区会館
塩浜町青年会館	山中温泉西谷地区会館
湖北地区会館	山中温泉東谷地区会館
分校地区会館	

詳しくは、お問い合わせください。
田園環境課（環境政策係） ☎72-7892

◆施設情報

10月の開館時間と休館日

施設名・問い合わせ先	開館時間（上段） 休館日（下段）
加賀ごみ処理施設、リサイクルプラザ、廃棄物処分場 ☎73-5600	9時～16時 2、9、14、16、23、30日
グリーン・シティ山中 ☎78-5374	9時～16時 2、9、14、16、23、30日
いきいきランドかが AIM BS ☎72-8011	10時～22時 2、9、16、23日、30日
ゆけむり健康村 ゆーゆー館 ☎78-5546	10時～22時 1、8、15、22、29日

10月30日（水）・31日（木）
加賀市水泳プールは
メンテナンスのため
臨時休館します。



浄化槽には 点検・清掃・法定検査

10月1日（火）は浄化槽の日です。浄化槽の維持管理が適切に行われているか、確認しましょう。

浄化槽は微生物の働きを利用して汚水処理する装置です。適切に維持管理が行われないと、放流水の水質が悪化したり、悪臭発生の原因となったりします。

浄化槽は法律により、①保守点検、②清掃、③法定検査をそれぞれ定期的に行うことが義務付けられています。

★保守点検・清掃・法定検査はどう違うの？

保守点検 浄化槽の機能の診断、装置の調整・修理、消毒剤の補充などを行います（※4カ月に1回。知事の登録を受けた業者が実施）。

田園加賀農林総合事務所森林部

☎0761-231-1717

石川県森林管理課
森林企画グループ

☎076-225-1642

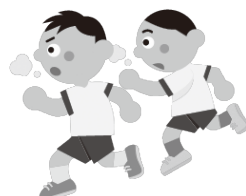


第2回加賀温泉郷マラソン 2014開催決定

平成26年4月20日（日）、第2回加賀温泉郷マラソン2014を開催することが決定しました。第1回大会での反省を活かし、より良い大会になるように事務局一同取り組みますので、皆様のご理解とご協力をお願いします。

田園スポーツ課

☎72-7985



※一般的な家庭用浄化槽の場合です。
清掃 浄化槽内にたまった汚泥の引き抜きや、装置の洗浄を行います（年1回以上。市の許可を受けた業者が実施）。

法定検査 水質検査のほか、①保守点検、②清掃が正しく実施されているか、などを検査します（年1回。田園加賀農林総合事務所森林部が実施）。

田園加賀農林総合事務所森林部
☎72-79653

加賀越前 白山の恵み グルメフェスタ

加賀越前の8つの市町のうまいもんを集めたグルメフェスタ。定番のご当地グルメはもちろん、旬の素材を炭火で焼いて食べる炭火焼コーナー、新鮮な野菜や加工品を販売する軽トラ市、8市町のこだわりスイーツを集めた販売コーナー、地酒のふるまいなど、豊かな食文化を体験できるイベントです。当日は「突撃！隣の晩ごはん」で有名なヨネスケさんも駆けつけ、会場を盛り上げます。

とき 10月20日(日) 10時～16時
ところ 白山市J R松任駅南広場
参加自治体



石川県民大学校講座

北陸財務局では、以下の講座を開催します。誰でも受講可能ですのでお気軽にご参加ください。※参加無料・要申込

テーマ・日時

- 「金融トラブルに巻き込まれないための金融知識」
10月11日(金) 13時30分～14時30分
- 「これだけは知っておきたい日本の財政」
11月29日(金) 13時30分～15時

ところ 中央図書館 1階多目的会議室
● 国・北陸財務局広報相談係
☎076・292・7866

平成26年度 加賀看護学校 学生募集

10月15日(火)より、推薦入学試験の願書受付を開始します。

募集人数 看護学科30人(推薦枠50%程度含む)
修業年限 3年間(全日制)
受験資格

- ①高等学校を卒業または平成26年3月卒業見込みの人
- ②高等学校卒業者と同等以上の学力を有すると認められた人

推薦要件

心身ともに健康で看護師としての適性を有し、合格した場合、本校に入学を確約できる人で、次のいずれかに当てはまる人

- ①学校長から推薦された人
- ②平成26年4月1日で満20歳以上で、自己推薦できる人

願書受付期間

- ・推薦 10月15日(火)～30日(水)
- ・一般 12月3日(火)～25日(水)

試験科目

- ・推薦：学力試験 国語(古文・漢文除く)、面接
- ・一般：学力試験 国語(古文・漢文除く)、数学Ⅰ、英語Ⅰ、小論文

試験日

- ・推薦：11月9日(土)
- ・一般：平成26年1月5日(日)

※募集要項など資料を希望する場合は、ホームページから請求するか、電話でご連絡ください。後日郵送します(無料)。

● 国・加賀看護学校
☎72・2428
(平日9時～17時)



アルコール依存症 家族教室を開催します

とき 11月15日(金) 14時～16時
ところ 石川県南加賀保健福祉センター
1階大会議室(小松市園町ヌ48番地)

対象 お酒の問題で悩んでいる家族

講演 「アルコール依存症の理解と対応」
質疑応答・相談

講師 西念 奈津江さん(医療法人社団 岡部診療所ソーシャルワーカー)

※費用無料。11月8日(金)までに電話で申し込んでください。

● 国・石川県南加賀保健所 健康推進課
☎0761・22・0796

かがやき市民大学校 100点運動達成者紹介

900点 西村 政信さん(野田町)
300点 柴本 照子さん(柴山町)
100点 堂野 俊子さん(山中温泉長谷田町)

達成者の皆さんには「認定証」が交付されました。300点を達成した柴本さんには併せて学士号授与書も交付されました。「かがやき市民大学校100点運動」は、市や各地区で開催されている学

級・講座の受講、スポーツ大会、読書、美術鑑賞、ボランティア活動などの生涯学習に取り組んだ人が、専用の「100点カード」に毎回1点ずつを自己申告で記録していくものです。皆さんも始めてみませんか？

※記録用紙は生涯学習課(市民会館3階)や各地区会館にあるほか、市ホームページからもダウンロードできます。

● 国生涯学習課 ☎72・7980

山代中学校吹奏楽部が OEK合同演奏に向けて頑張っています



オーケストラ・アンサンブル金沢
加賀公演の演奏会の中で、山代中学校吹奏楽部による単独演奏とOEKとの合同演奏が行われます。数々の大会やイベントに参加している実力校ならではの迫力ある演奏とチームワークにご期待ください。

とき 10月20日(日) 15時～(14時30分開場)

ところ 加賀市文化会館

※入場料金・前売券発売所など詳しくは広報かが9月号をご覧ください。

● 国生涯学習課 ☎72・7980

募集 日本語指導ボランティア養成講座

外国人に日本語を教えるボランティアをしてみませんか？講座の第1回目に説明会を開催します（事前申込必要）。

とき 11月9日～平成26年2月15日の毎週土曜日（全13回）

13時30分～16時30分 ※年末年始休み

ところ 市民会館

受講費 教材費実費として2,625円

受講条件 修了後にボランティアとして活動できる人

申込 国加賀市都市交流協議会（観光交流課内） ☎72-7900



国際交流コーナー

8月に開催されたジャパンテント。加賀市には23人（18カ国）の留学生がホームステイしました。



浴衣 de ウェルカムパーティー。
留学生とはじめて対面。



市内の12家庭に留学生がホームステイ。子どもたちともすくなく仲良くなり、お手伝いもたくさんしてくれました。



大聖寺実業高校の生徒と俳句に挑戦。留学生の鋭い感性に驚き。「散歩する お米の香り アドリアン&たくみ作 風に舞う」



ジャパンテントの留学生は日本語がわかるので家族みんなが楽しめる好評です。ホストファミリーは毎年7月に募集しています。

国・国加賀市都市交流協議会

（観光交流課内）

☎72-7900

税料金 豆知識

住民税均等割額の変更

地方公共団体が実施する防災のための施策に要する費用の財源を確保するため、臨時の措置として個人住民税（市民税・県民税）の均等割の標準税率について、地方税法の特例が定められました。これにより加賀市においても、平成26年度から平成35年度まで、市民税・県民税の均等割額にそれぞれ500円を加算することとします。

均等割	現行 (平成25年度まで)	改正後 (平成26～35年度まで)
市民税	3,000円	3,500円
県民税	1,500円	2,000円
合計	4,500円	5,500円

災害対策を充実させることにより、災害に備え、安心して暮らすことができるまちづくりを進めますので、ご理解、ご協力をお願いします。

国税料金課（市民税係）☎72-7815



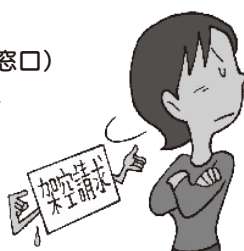
費生活 相談

「架空請求ハガキ」に注意!!

身に覚えのない請求のハガキや文書、メールが送られてきたという「架空請求」の相談が急増しています。「訴訟を起こす」「放置すると給与や財産を差し押さえる」「早急に連絡を」などと不安にさせ、連絡した人に訴訟取り下げ費用などを請求する手口です。

「早急に連絡してください」と書かれていても、絶対に連絡してはいけません！連絡すれば、こちらの個人情報を知られてしまいます。相手にならず、無視してください!!不安を感じた場合は、消費者相談窓口や警察にご相談ください。

国地域福祉課
（消費者相談窓口）
☎72-7854



就職応援団!



トライアル雇用常用転換奨励金制度

市では、国の「トライアル雇用奨励金」制度を活用し、試行雇用した求職者を、国の事業終了後も常用雇用者として6カ月間雇い入れた事業者へ、奨励金を支給しています。

国の「トライアル雇用奨励金」とは、さまざまな理由から就職が困難な求職者を、原則3カ月間試行雇用し、その適正などを見極め、常用雇用へのきっかけとしようとするものです。より広く活用されるよう、これまで対象となっていた日雇労働者などに加え、経験のない職種に就く人や、離転職を繰り返している人なども、年齢にかかわらず対象になりました。

支給金額 対象労働者1人あたり5万円
※申請方法など詳しくはお問い合わせください。

国商工振興課 ☎72-7940



おすすめ図書

今月の休館日 中央図書館：9月24日～10月4日、7日、14日、21日、28日
山中図書館：7日、14日、21日、28日

開館時間 火～金は9時～19時、土・日は9時～18時
中央図書館 ☎73-0888 山中図書館 ☎78-4441
http://www.kagalib.jp/



児童向け 『つくって楽しい!世界のスイーツ
1. アジアのスイーツ』

宮沢 うらら/著 汐文社
おいしいスイーツが好きなのは世界
共通!子どもにも簡単に作ることが
できるアジアのスイーツを、写真付き
で分かりやすく紹介しています。親子
でスイーツを作ってみてはどうでしょ
うか?



一般向け 『キュンとしちゃだめですか?』

益田 ミリ/著 文藝春秋
胸がドキッとする。ハツとして開いた
口がふさがらない。口元がにやけてしま
う。なぜか目が離せない。顔がほころぶ。
そんな症状を「キュン」といいます。この
本を読んでしまったら、もうキュンとし
ない日常には戻れないかもしれません。

児童向け 『紙のむすめ』

ナタリー・ベルハッセン/文 ナオミ・シャピラ/絵 もたいなつ/訳 光村教育図書

児童向け 『ねこのかんづめ』

北 ふうこ/作 嶋下 潤/絵 学研

一般向け 『世界初をつくり続ける東大教授の「自分の壁」を超える授業』

生田 幸士/著 ダイアモンド社

一般向け 『水滴と氷晶がつくりだす空の虹色ハンドブック』

池田 圭一・服部 貴昭/著 文一総合出版

10月のイベント

会場	内容	対象者	開催日時
中央図書館	おはなしの森	幼児・児童	6日(日)・13日(日)・20日(日)・27日(日)14時～
	ちよっぴこおはなし会	乳幼児	10日(木)・17日(木)・24日(木)・31日(木)10時～
	シニアのためのパソコン生活支援塾	シニア	10日(木)・17日(木)・24日(木)13時30分～ 要申込
	とんちんかんのとんちんかん人形劇	幼児・児童	5日(土)10時～
	てくてくおはなし会	幼児・児童	12日(土)14時～
	秋の公園でおはなし会	幼児・児童	16日(水)10時45分～
	子ども映画会「白雪姫」	幼児・児童	20日(日)10時30分～
	親子読書講演会「のまりんの大人も子どもも楽しい!!紙芝居」	幼児～大人	26日(土)10時30分～
山中図書館	おはなしの泉	幼児・児童	5日(土)・12日(土)・26日(土)10時30分～
	すくすくおはなし会	乳幼児	1日(火)10時30分～
	お出かけ文学講座	一般	13日(日)14時～ 要申込
	第2回絵本で楽しむクッキング	児童	19日(土)10時～ 要申込 場所:山中児童センター
	秋の風おはなし会	幼児・児童	20日(日)10時30分～
	おでかけ図書館 文学散歩	乳幼児 一般	23日(水)11時～ 場所:山中児童センター 31日(木)8時30分～ 要申込

親子読書講演会



サポートネット～専門家による無料相談会～

〈会場〉小松商工会議所

●10月12日(土) ●11月16日(土) ●12月14日(土)
9時～11時30分

社会保険労務士 FP 井田 茂 TEL0761-46-1046	不動産鑑定士 澤矢豊伸 TEL0761-21-1122	中小企業診断士 社会保険労務士 竹内広幸 TEL0761-22-9990	税理士 行政書士 谷口勇一 TEL0761-76-5503	弁護士 杉本昌之 TEL0761-24-3633
弁護士 中西祐一 TEL076-232-1616	司法書士 三輪哲也 TEL0761-43-0848	土地家屋調査士 行政書士 山崎 豊 TEL0761-20-3175	◆法律 ◆多重債務 ◆税金 ◆登記 ◆年金 ◆会社設立 ◆相続 などのご相談をお気軽に 秘密厳守します 私たちが相談に応じます お問い合わせは0761-76-5503まで	

【有料広告欄】
広告の内容については、各事
業者に問い合わせてください

トイレの
お困りごと
おまかせ
ください!

山中地区を含む
加賀市全域

迅速に対応致します!!

お気軽にご連絡ください。

一般廃棄物収集運搬(し尿、浄化槽汚泥) ●加賀市浄化槽清掃業許可第1号
●加賀市一般廃棄物収集運搬業許可第10号

(株)加賀衛生公社

加賀市熊坂町ホ-81
TEL 0761-72-0661 ☎0120-23-0661

申込締切/発行日(毎月1日)の40日前(先着順) 広告掲載料/1号広告20,000円、2号広告40,000円、3号広告60,000円、4号広告
(カラー印刷)150,000円、5号広告3,000円詳しくは、市ホームページをご覧ください、広報統計係に問い合わせてください。

みんなの伝言板

掲載を希望する人は「広報かが」発行日（毎月1日）の25日前までに企画課（広報統計係）に連絡してください。（公共性がなく営利目的のものは掲載不可）

【イベント】はづちを楽堂（10月）

とき・内容：
5日（土）14日（祝）27日（日）10時～16時 陶芸教室
（オリジナルの焼き物づくり、講師：長井麦、参加費：各回2,000円）
6日（日）20日（日）7時～8時 がわ市（朝市）
13日（日）11時～18時 加賀温泉郷やましろ湯の曲輪浪漫
（屋台、演芸大会、時代体験、和雑貨マルシェ、
婚礼道中、引き札撮影など。着物貸出・着付の
予約受付中 ※数に限りあり）
園NPO法人はづちを ☎77-8270



【イベント】竹の浦館イベント（10月）

とき・内容（参加費）：
5日（土）11時～ そば打ち体験教室（1鉢2,000円）
13日（日）10時～ 写生会「竹の浦を描く」（主催：加賀アートクラブ、無料）
11時～ ヘシこ作り教室（5尾5,000円）
19日（土）11時～ とうふ作り教室（800円） 14時～ 着付け教室（800円）
22日（火）10時～ 着物リフォーム教室（1,000円）
27日（日）10時～ 小紺有花先生のこうじ料理教室（3,000円）
13時30分～ 小紺有花先生講演会
「今こそ見直せ！味噌・パワー～おふくろの味から世界の味へ～」
（竹の浦特製甘酒付、500円）
27日（日）～11月4日（休）「竹の浦を描く」作品展示（無料）
園NPO法人竹の浦夢創塾 ☎73-8812

【イベント】調停説明会 ※参加無料・申込不要

夫婦関係、遺産相続、金銭、交通事故、土地建物
などの問題でお悩みの人はぜひご参加ください。
とき：10月19日（土）10時～12時
ところ：金沢地方裁判所小松支部
園金沢地方裁判所小松支部 ☎0761-22-8541



【イベント】平成25年度 たきの里祭

模擬店、バザー、出し物などを行います。
皆さんお誘い合わせの上、お気軽にお越しください。
とき：10月20日（日）10時～15時 ところ：サンライフたきの里
園サンライフたきの里 ☎78-0666（亀田・河野）



【募集】市民登山大日山（1369m）※参加無料

とき：10月27日（日）6時集合
ところ：山中健民体育館駐車場集合（山中温泉加美谷台）
コース：池洞新道往復（上り3時間30分、下り2時間）
団・園山岳会 ☎78-5723（家出） ネット検索⇒「山中山岳会ブログ」

【イベント】市場開設30周年記念事業「市場まつり」

通常、関係者以外は入場できない公設市場を開放し、地元の新鮮な
生鮮食料品の販売をはじめ、マグロの解体ショー、各種イベント
（吹奏楽、太鼓、マジックショーなど）、南加賀グルメコーナー、
チャリティーオークションなどの多彩な催しを行います。当日は南
加賀のゆるキャラも出演します。
とき：10月27日（日）9時～14時30分
ところ：南加賀公設地方卸売市場（小松市本江町ホ1）
園南加賀公設地方卸売市場 市場管理課
☎0761-24-6611



【イベント】教育を考える集い

～菊地幸夫講演会
「出会いの人生から学んだこと」～ ※入場無料
「行列」で有名な弁護士・菊地幸夫さんの講演会です。学校関係な
どの入場制限はありません。誰でも入場可能ですので、どうぞご来
場ください。
とき：11月1日（金）19時～（18時30分開場）
ところ：こまつ芸術劇場うらら
※JR小松駅高架下駐車場（無料）をご利用ください
※手話通訳・要約筆記あり
園小松大谷高等学校 ☎0761-44-2551

【イベント】石川県立錦城特別支援学校 学習発表会

とき：11月2日（土）9時30分～14時15分
ところ：錦城特別支援学校（豊田イ120-1）
内容：児童生徒の学習発表（ステージ発表、作品展）、
作業製品の販売、生徒によるカフェなど
園石川県立錦城特別支援学校 ☎73-3101

【募集】お魚さばき方教室

プロの魚屋さんが、新鮮で旬な海の幸で
「魚のさばき方」を丁寧に教えます。
とき：11月10日（日）10時～13時（9時30分から受付）
ところ：セミナーハウスあいりす
対象：南加賀広域圏内に居住または通勤している人
参加費：1,000円（材料費込み）
用意するもの：エプロン、タオル、フキン、お持ちの人は出刃包丁
募集人数：25人程度（定員になり次第締切）
募集期間：10月1日（火）～31日（休）
団・園南加賀公設地方卸売市場 市場管理課 ☎0761-24-6611
☎0761-24-5499 ✉ichiba@minamikaga.or.jp



無料市民相談

Ⅰ 総合相談（心配ごと・人権・行政・家庭）

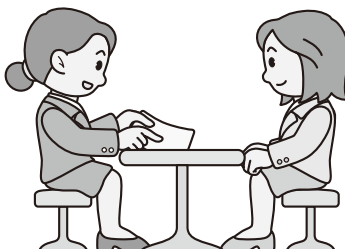
10時～15時
園地域福祉課（地域福祉係） ☎72-1111
10月 4日（金） 市民会館 ☎72-1500
11日（金） 片山津いきいきサロン「チョッとおいで間」 ☎72-7854（地域福祉課）
18日（金） 動橋地区会館 ☎74-1529
25日（金） 山中温泉文化会館 ☎78-3311

Ⅱ 法律相談

13時～16時 市民会館
園地域福祉課（地域福祉係） ☎72-1111

【予約制】受付順に各回6人

（ ）内は予約開始日です。
10月 2日（火）（ 9月25日（火） 8時30分～）
9日（火）（ 10月 2日（火） 8時30分～）
16日（火）（ 9日（火） 8時30分～）
23日（火）（ 16日（火） 8時30分～）
30日（火）（ 23日（火） 8時30分～）
11月 6日（火）（ 30日（火） 8時30分～）



Ⅲ 司法書士相談（多重債務・成年後見・登記）

13時～16時 市役所相談室
【予約制】受付順に各回3～4人
園地域福祉課（地域福祉係） ☎72-7854
10月3日（木）、10日（木）、17日（木）、24日（木）、31日（木）
（受付は月～金曜日の9時～17時）

Ⅳ 消費生活相談

（悪質商法や訪問販売、商品の苦情などの相談）
園地域福祉課（地域福祉係） ☎72-7854
（受付は月～金曜日の9時～17時）

Ⅴ 育成相談（月～金曜日）

相談受付 9時～17時
園青少年育成センター ☎73-0118

Ⅵ こころの電話（月～金曜日）

相談受付 9時～20時 ☎73-0117

Ⅶ あいりす女性相談室（電話相談）

毎週火・金曜日（12時30分～15時）
☎73-5527



乳幼児健診

受付時間：13時～14時
ところ：健康課（市民会館内）

内 容	と き	対 象
4か月半児	11日(金)	H25. 5.16～ 5.31生
	25日(金)	H25. 6. 1～ 6.15生
1歳6か月児	8日(火)	H24. 3. 1～ 3.15生
	22日(火)	H24. 3.16～ 3.31生
3歳2か月児	3日(木)	H22. 7. 1～ 7.15生
	17日(木)	H22. 7.16～ 7.31生



予防接種

受付時間：13時30分～14時30分
ところ：健康課（市民会館内）

内 容	と き	対 象
BCG	2日(木)、16日(木)	生後5～12か月 未満



休日（夜間） 当番薬局

と き	当番薬局名	電話番号
6日(日)	ツリのアサヒ山代薬局 (山 代)	☎77-7100
13日(日)	小林薬局 (片山津)	☎74-0205
14日(祝)	松が丘薬局 (松が丘)	☎73-0686
20日(日)	シバドラッグ 温泉駅前薬局 (作 見)	☎73-4885
27日(日)	ウエルシア加賀作見薬局 (作 見)	☎75-7251

〈開局時間〉9時～18時 ※前日20時～翌日9時は、下記の電話または
インターホンにより対応します。

固加賀薬剤師会当番薬局 ☎090-4682-5941



健診・予防接種情報

http://www.city.kaga.ishikawa.jp/mmagine/



健康教室 【要予約】

マタニティ教室～足湯とマタニティフラダンス～（加賀市民病院）

対 象：妊娠12週以上（他院の通院問わず） と き：11日(金)
教 室：14時～16時
持ち物：母子健康手帳、足拭きタオル、バスタオル
集合場所：14時までに正面ロビー（テレビ前）に集合
申 込：加賀市民病院新生児室（マタニティ係） 平日14時～16時 ☎72-2100

ところ：健康課（市民会館内）

妊娠期パパママ教室

～妊娠中の体と食生活～

対 象：妊娠期のママとパパ と き：27日(日)
受 付：9時45分～10時 教 室：10時～12時
持ち物：母子健康手帳、母子保健テキスト

7か月児離乳食教室

※赤ちゃんのお出かけセットを忘れずに！

対 象：平成25年3月生まれ と き：9日(木)
受 付：9時30分～10時 教 室：10時～11時30分
持ち物：母子健康手帳、乳児相談問診票（7か月）〔記入したもの〕

10か月児子育て教室

※赤ちゃんのお出かけセットを忘れずに！

対 象：平成24年12月生まれ と き：10日(木)
受 付：9時20分～9時45分 教 室：9時50分～11時30分
持ち物：母子健康手帳、乳児相談問診票（10か月）〔記入したもの〕

固健康課（母子保健係） ☎72-7866



健康相談【要予約】 ところ：健康課（市民会館内）

内 容	と き	受付時間
骨密度、血圧 測定相談	15日(火)	9時～16時 対象：19歳以上の人

固健康課（健康増進係） ☎72-7865

健康だより

1日に350gの野菜を食べよう！

★なぜ野菜を食べなければならないの？

野菜には、循環器疾患やがんの予防と関連が深いとされている抗酸化ビタミン（βカロチン、ビタミンE、ビタミンCなど）やカリウム、食物繊維、また細胞を形成する葉酸などが豊富です。これらの栄養素は、毎日野菜を摂らなければ必要量を満たすことはできません。

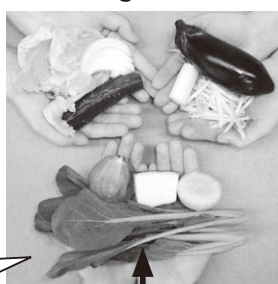
★野菜と健康①

野菜の摂取量を増やすことで、高エネルギー食品の食べすぎを防ぐ効果があり、体重コントロールに有効です。



毎食両手1杯分
食べましょう。
加熱したら
片手山1杯分が
目安。

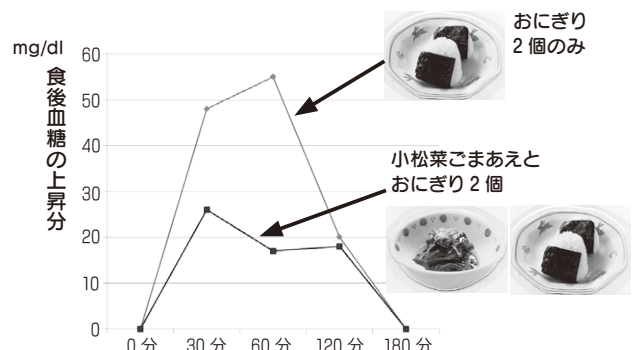
1日分350gの野菜の目安



1/3は緑黄色野菜で！

★野菜と健康②

野菜から食べると血糖値の上昇が緩やかになります。



★もっと野菜プロジェクト MYP350

もっと野菜を食べようチャレンジ週間：10月21日(月)まで
※詳細は石川県ホームページをご覧ください

お問い合わせは石川県健康推進課 ☎076-225-1584

固健康課 ☎72-7865



加賀市 休日急病診療

◎：9時～12時30分・13時～16時30分
△：9時～12時

携帯電話
休日当番医



診療科など	医療機関名	電話番号	6日(日)	13日(日)	14日(祝)	20日(日)	27日(日)
加賀市医師会休日急病診療(内科) 加賀市民病院内	(大聖寺)	☎72-2100	◎	◎	◎	◎	◎
休日 当 番 医	山中温泉医療センター (山中温泉)	☎78-0301	△				
	竹谷小児科医院 (大聖寺)	☎73-6800			△		
	近藤医院 (潮津町)	☎74-1231				△	
	加賀市民病院 (大聖寺)	☎72-2100					△

山中温泉医療センター(☎78-0301)の土曜日の外来(午前中)は、事前に電話でお問い合わせください。

石川病院(手塚町☎74-0700)診療科は日直担当医により異なりますので、事前に電話でお問い合わせください。

南加賀急病センター(小松市民病院南館1階☎0761-23-0099)内科、小児科。
月～土19時～22時30分、日・祝日9時～22時30分

※加賀市民病院と山中温泉医療センターは、救急告示病院です。診療時間中の受診にできるだけご協力ください。



救急医療の問い合わせ先 ☎73-2299 (消防本部)

こどもの救急ホームページ <http://kodomo-qq.jp>

(夜間や休日などの診療時間外に病院を受診するかどうか判断の目安を提供しています) ※加賀市ホームページからリンクしています。



献血 2日(水) 加賀市民病院
14時～16時30分

びょういん つうしん

今月は「山中温泉医療センター」のお話

9月9日は「救急の日」

9月7日(土)加賀市消防本部で行われた救急想定訓練に、加賀市民病院・山中温泉医療センターの医師・看護師が参加しました。

救急隊は限られた人員、物資、環境で傷病者に対して緊急性の判断をしなくてはなりません。真冬の外で雨に打たれながら、ガレキの下で活動することもあると思います。過酷な状況で100%に近いパフォーマンスができるように日々訓練をしている様子を見学することができました。

何気なく生活している中で安心していただけるのは、こういった活動をしている人々がいるからではないでしょうか。適切な救急車の利用を考える良い機会であり、頭が下がる思いでした。病院で救急

車を受け入れる私たちも救急隊員の人々とともに、日々自己研鑽に努め、救急医療に携わっていきたいと思います。



岡山中温泉医療センター ☎78-0301

魯山人寓居跡 いろは草庵

◆企画展「旦那衆文化の粋」

山代温泉「碧泉館」
(吉野屋) 主人吉野治郎
や文人細野燕台らが旦那
衆文化の香りを高め、職
人たちの感性を磨いた作
品を紹介します。 2日(水)～平成26年1月7日(火)



▲北大路魯山人 老樹図画賛 (大観時代)

◆魯山人似顔絵募集結果発表展示

魯山人似顔絵募集の大賞などの受賞者の作品を展示します。
1日(火)～31日(木)

●住所:山代温泉18-5 ☎77-7111 ●開館:9時～17時(入館は16時30分まで)
●休館日:水曜日(祝日は開館) ●入館料:一般500円 75歳以上250円

九谷焼窯跡展示館

◆竹内吟秋 没後100年 中村秋塘 砥質手創出100年記念 近代九谷の名工たち 7日(月)まで

◆平成25年度秋期企画展 現代陶芸の功労者 中村翠恒展

中村翠恒は名工初代中村秋塘の次男として明治36年(1903)加賀市大聖寺に生まれました。伝統的な作風に加え、優れた造形感覚に溢れた名品も制作し、近代九谷に大きな足跡を残した希代の陶工の作品をぜひご鑑賞ください。



▲中村翠恒 白磁兎置物

9日(水)～平成26年1月6日(月)

★九谷焼窯跡展示館では蹴り口口成形や上絵付けが体験できます。詳細はお問い合わせください。

●住所:山代温泉19-101番地9 ☎77-0020 ●開館:9時～17時(入館は16時30分まで)
●休館日:火曜日(祝日は開館) ●入館料:一般310円 75歳以上150円

山中座

◆山中節カルチャー教室

・山中節唄教室

10月23日までの毎週水曜日 18時～20時

講師:重岡 正子さん(山中節振興会認定講師)

・山中節舞踊教室

11月21日までの毎週木曜日

11月25日までの毎週月曜日

19時～20時

講師:藤間 勸生さん

(山中節振興会認定講師)



▲11月24日の「唄いやんこ」に向けて習いませんか?

※両教室とも、入会金2,000円、
受講料1,000円×回数、各回定員10人

●住所:山中温泉薬師町1 ☎78-5523 ●開館:8時30分～22時
●休館日:年中無休 ●入館料:無料

芭蕉の館

築後100余年の木造宿屋建築と美しい庭園の館です。

◆常設展

芭蕉ゆかりの真蹟や古俳書・資料、人間国宝「川北良造」の作品、山中漆器伝統工芸木地蒔絵の名品を多数展示しています。



「奥の細道」の世界へようこそ▶

●住所:山中温泉本町二丁目286-1 ☎78-1720
●開館:9時～17時 ●休館日:水曜日 ●入館料:100円

鴨池観察館

■10月の鴨池

秋の訪れとともに、日ごとにガンやカモの数が増えていき、絶滅危惧種のトモエガモの姿も見られます。月末にはコハクチョウが到着します。(最新の自然情報は、鴨池観察館のホームページ・Facebookをご覧ください!)



鴨池観察館

検索

▲コハクチョウ

◆企画展「ふるさとのツバメを守ろう! 第二弾」

私たちにとって、最も身近な野鳥の代表といえるツバメ。「ふるさとのツバメを守ろう」第二弾では、8月に開催された日韓ツバメ交流(石川県健民運動推進本部)に参加した、山代小学校の子どもたちの作品などを展示します。石川県の小学生が取り組む「ふるさとのツバメ総調査」を参考に、韓国でも子どもたちによるツバメ調査が始まりました。ツバメを通じて、自然や生きもののやさしい気持ちで国を越えて広がっていきます。

1日(火)～11月30日(土)
9時～17時



▲日韓ツバメ交流で発表する、山代小学校の子どもたち

◆イベント「折り紙でトモエガモをつくろう!」

鴨池にやってくる、絶滅危惧種のトモエガモが折り紙になりました。完成した折り紙を地球儀にはって、展示物をつくりましょう。 11月30日(土)まで 9時～17時

●住所:片野町子2-1 ☎72-2200 ●開館:9時～17時(入館は16時30分まで)
●休館日:年中無休 ●入館料:一般310円 75歳以上150円

深田久弥 山の文化館

◆聴山房展

矢尾正巳写真展

「北アルプスの名峰」

※入場無料

5日(土)～20日(日)

矢尾正巳作品▶



◆間こう会「最初で最後の出逢い」※聴講無料

深田久弥が茅ヶ岳で倒れたときに、その救助に活躍した白鳳会のメンバーである望月さんにその模様を語っていただきます。

27日(日) 13時30分～15時

講師:望月 一博さん(白鳳会)

●住所:大聖寺番場町18-2 ☎72-3313 ●開館:9時～17時(入館は16時30分まで)
●休館日:火曜日(祝日は開館) ●入館料:一般300円 75歳以上150円

10月の各施設の休館日

九谷焼美術館	7日、21日、28日
加賀市美術館	1日、8日、15日、22日、29～31日
中谷宇吉郎雪の科学館	2日、9日、16日、23日、29日、30日
魯山人寓居跡いろは草庵	2日、9日、16日、23日、30日
九谷焼窯跡展示館	1日、8日、15日、22日、29日
深田久弥山の文化館	1日、8日、15日、22日、29日
芭蕉の館	2日、9日、16日、23日、30日

※北前船の里資料館、鴨池観察館、山中座は年中無休です。

九谷焼美術館

◆第3回九谷焼伝統工芸士会作品展

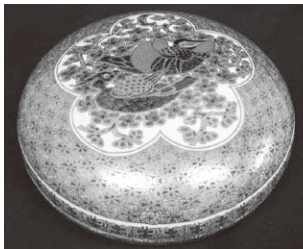
古九谷以来の伝統を受け継ぐ九谷焼の伝統工芸士（経済産業省認定）でつくる「九谷焼伝統工芸士会」の作品展。

9月28日(土)～10月27日(日)

※企画展示室のみ無料



▲宇野直樹
陶箱 イッチンひねり小紋



▲山本重義
金彩小紋鴛鴦図丸喰電

◆魅惑の九谷優品展（後期展） 1日(火)～平成26年3月30日(日)

●住所：大聖寺地方町1-10-13 ☎72-7466 ●開館：9時～17時（入館は16時30分まで） ●休館日：月曜日（祝日は開館） ●入館料：一般500円 75歳以上250円 ◆館内無料ガイドツアー：当館では、学芸員・解説ガイドによる館内のご案内をしています。どうぞご利用ください。

北前船の里資料館

◆開館 30 周年記念 加賀市の船絵馬展

船絵馬は主に北前船の船頭や船主が航海安全を祈って地元の神社に奉納したものです。橋立、塩屋、瀬越をはじめとする加賀市内の神社には 100 点余りの船絵馬が残されており、この中から約 40 点の船絵馬を特別展示します。55 年ぶりに北海道から里帰りの絵馬は初公開です。お見逃しなく！

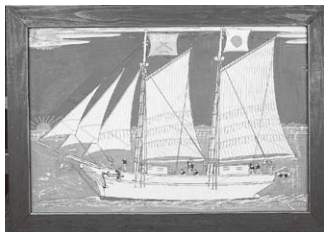
11月10日(日)まで（会期中無休）

※観覧料は資料館の入館料に含まれます。

※毎月、入館先着 100 人に開館 30 周年記念特製グッズをプレゼント！



▲御木神社奉納「広徳丸」



▲瀬越白山神社奉納「金剛丸」

◆館内では他にも船単笥や古文書、船の中で使われた道具など北前船に関するさまざまな資料を展示しています。



★北前船の里資料館は今年開館30周年を迎えました。

★開館30周年記念イベント「北前船を知る講座」を開催します。詳細は11頁をご覧ください。



●住所：橋立町イ乙1-1 ☎75-1250 ●開館：9時～17時（入館は16時30分まで） ●休館日：年中無休 ●入館料：一般310円 75歳以上150円 ◆館内無料ガイド：解説ガイドによる館内のご案内をしています。（事前予約申込必要）

加賀市美術館

◆常設展 いまよみがえる 加賀江沼の美術

山田宗美の鉄打出工芸、森本仁平の風景画をはじめ、加賀藩御抱絵師の佐々木泉景や大聖寺藩士が描いた山水画など、加賀江沼の美術工芸作品を展示しています。

28日(月)まで



▲長谷川宏美 voice.1〔当館蔵〕



▲裕伊之助
九谷呉須上絵 男鹿半島ほよ大皿
〔個人蔵〕

◆第2回 加賀能面教室展 2日(水)～7日(月)

◆第37回 樹展 3日(木)～6日(日)

◆2013 ビエンナーレいしかわ秋の芸術祭 かが美展 4日(金)～14日(祝)

◆MOA美術館 加賀児童作品展（絵画） 11日(金)～13日(日)

◆加南輝彩会書作展 18日(金)～20日(日)

◆鮎小原流南加賀支部 加賀地区花展 26日(土)～27日(日)

◆今月の水彩画教室 7日(月) 講師：長谷川清さん

●住所：作見町1-4 ☎72-8787 ●開館：10時～18時（入館は17時30分まで） ●休館日：火曜日（祝日は開館）、展示替期間 ●入館料：展示内容によって変わります

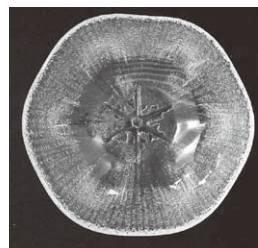
中谷宇吉郎 雪の科学館

◆ミニ企画「平成25年度 寄贈品の紹介」

今年度に入って雪の科学館（加賀市）に寄贈された資料を、宇吉郎とのゆかりも含めて特別展示コーナーで紹介します。

28日(月)まで

宇吉郎還暦記念 雪結晶ガラス鉢
竹内さんより寄贈▶



◆第7回雪のデザイン賞入選作品展

雪や氷をモチーフにした公募「第7回雪のデザイン賞」に入選した作品を展示します。
31日(木)～平成26年2月11日(祝)

金賞：米元優暉（富山県）
「Metamorphose」▶



★「雪のデザイン賞」の展示替えのため 10月29日(火)は臨時休館とします。

●住所：潮津町イ106 ☎75-3323 ●開館：9時～17時（入館は16時30分まで） ●休館日：水曜日（祝日は開館） ●入館料：一般500円 75歳以上250円



10月6日(日)は、 加賀市長選挙 加賀市議会議員選挙 の投票日です

みなさん忘れずに投票しましょう。

◆投票時間：午前7時から午後8時まで

投票日前でも投票できます

投票日に仕事や旅行、レジャー、冠婚葬祭などの用事がある人は、期日前投票をすることができます。

期 間 9月30日(月)～10月5日(土)
時 間 午前8時30分～午後8時
場 所 市役所本館1階市民ホール
山中温泉支所1階ホール

※住所・氏名・生年月日などを書類に記入する必要があります。
印鑑は不要です。なお、入場券が届いていれば、持参してください。



あとかき

▶暑い暑いと言っていたことが嘘のように、蝉から鈴虫等にとって代わり、涼しく感じられることが多くなりました。我が家で開催の秋の虫楽団による定期公演は、夜毎、演奏者も増え、音の厚みを響かせながら、盛況ぶりを呈しております。また、地物メギス・カレイ等が食卓にあがる機会も増え、着実に季節の移ろいを感じた次第です。読書にスポーツ、食欲に行楽と色々ありますが、秋を満喫したいと思っております。 ☞

▶今月は食べ物のイラストや写真をいつもよりも多く目にしながらの編集作業となり、そういえば去年の今頃も食べ物のイラストを見ながら「食欲の秋」だなあと感じたことを思い出しました。少し前まではお風呂上がりにはアイスを食べるのが楽しかったのですが、今は何かあたたかいものが飲みたいなあと感じるので、本当に季節が過ぎるのは早いものです。気候の変化に気をつけながら、また元気に過ごしていきたいです。 ☺

加賀市の人口

■9月1日現在：住民基本台帳から〔先月比〕
人 口 … 71,582人〔-36〕
男…33,682人〔-16〕 女…37,900人〔-20〕
8月中の 出生：40人 転入：110人
人口異動 死亡：52人 転出：134人
世帯数 … 29,002世帯〔+11〕

今月が納期です

10月31日(木)まで

市民税・県民税(3期分)、国民健康保険税(5期分)、
後期高齢者医療保険料(7期分)、介護保険料(5期分)、
上下水道使用料・保育料・市営住宅使用料(各月分)

☎kouhou@city.kaga.lg.jp ☒http://www.city.kaga.ishikawa.jp/

※「広報かが」は、再生紙を利用しています。
雑誌古紙として処理されれば再生可能です。

